



Deiliskipulag Mjóeyrarhafnar

Tillaga til auglýsingar sbr. 41. gr. skipulagslaga nr. 123/2010

2022-10-21



ATA

A1573-046-D02 Deiliskipulag Mjóeyrarhafnar.

Unnið af ALTA fyrir Fjarðabyggð

Alta ehf
Ármúla 32
108 Reykjavík
www.alta.is
alta@alta.is

Deiliskipulag þetta hefur fengið meðferð skv. 41. gr. skipulagslaga nr. 123/2010 m.s.br.

Deiliskipulagið var samþykkt af bæjarstjórn Fjarðabyggðar

_____ 20__.

Deiliskipulagið tók gildi með auglýsingu nr. _____ / _____ í B-deild

Stjórnartíðinda _____ 20__.



FJARÐABYGGÐ

Efnisyfirlit

1 Inngangur	5		
1.1 Endurskoðun deiliskipulags	5	3.1 Uppbygging 2. áfanga	17
1.2 Skipulagssvæðið	5	3.2 Stækkun hafnarsvæðis yfir á Digranes	17
1.3 Aðdragandi og tilgangur	5	3.3 Uppbygging 3. áfanga á Digranesi	18
1.4 Endurskoðun deiliskipulags, helstu breytingar	7	3.4 Landmótun, efnistökuáætlun og framkvæmdaleyfi	18
		3.5 Meðferð ofanvatns	19
2 Forsendur	8	4 Málsmeðferð	20
2.1 Staðhættir og umhverfi	8	5 Skilmálar	21
2.1.1 Aðkoma	8	5.1 Uppdrættir og lóðablöð	21
2.1.2 Landslag og jarðfræði	8	5.2 Umsjón og rekstur hafnarsvæðis	21
2.1.3 Vatnafar	9	5.3 Starfsemi	21
2.1.4 Lífríki fjöru	9	5.4 Byggingar, mannvirki og hámarkshæðir	21
2.1.5 Lífríki á sjávarbotni	9	5.5 Lóðafrágangur og umgengni	21
2.1.6 Graslendi	10	5.6 Vegir	22
2.1.7 Fuglalíf	10	5.7 Bílastæði	22
2.1.8 Straumar og öldufar	10	5.8 Veitur	22
2.1.9 Minjar	10	5.9 Aðlögun að loftslagsbreytingum	22
2.2 Aðalskipulag Fjarðabyggðar	12	5.10 Framkvæmdir	22
2.2.1 Landnotkunarskilmálar - hafnarstarfsemi	12	5.11 Úrgangur og sorpgeymslur	23
2.2.2 Landnotkunarskilmálar - iðnaðarstarfsemi	13	5.12 Mengunarvarnir	23
2.2.3 Landnotkunarskilmálar - landbúnaðarland	13	5.13 Minjar	23
2.2.4 Landnotkunarskilmálar - opin svæði	14	5.14 Landmótun	23
2.3 Tengsl við aðrar áætlanir	15	5.15 Skilmálatafla	24
2.4 Lög og reglugerðir sem tengjast hafnarstarfsemi	16	6 Umhverfismatsskýrsla	25
3 Lýsing á uppbyggingu	17	6.1 Inngangur	25
		6.2 Helstu breytingar frá fyrra deiliskipulagi	25

6.3 Forsendur	25
6.4 Nálgun	26
6.5 Mat á áhrifum	28
6.5.1 Landslag og ásýnd	28
6.5.2 Jarðmyndanir og nýting jarðefna	28
6.5.3 Gróðurfar	28
6.5.4 Fuglalíf	28
6.5.5 Strandgerð og lífríki fjöru	29
6.5.6 Lífríki á sjávarbotni	29
6.5.7 Straumar og öldufar	29
6.5.8 Menningarminjar	29
6.5.9 Hagrænir og félagslegir þættir	29
6.5.10 Heilsa og öryggi	29
6.6 Niðurstaða umhverfismats	30

1 Inngangur

1.1 Endurskoðun deiliskipulags

Hér er kynnt tillaga að endurskoðuðu deiliskipulagi fyrir hafnar- og iðnaðarsvæði Mjóeyrarhafnar í Reyðarfirði, sem sést á mynd 1.1. Í gildi er deiliskipulagið „Hraun 1, iðnaðarsvæði fyrir orkufrekan iðnað, hafnarsvæði og tengdan þjónustuiðnað“ sem var samþykkt 2004, m.s.br. sjá mynd 1.2.

Gildandi deiliskipulag er komið til ára sinna og gerðar hafa verið þó nokkrar breytingar á því. Vegna þessa og vegna fyrirhugaðra viðamikilla breytinga á hafnarkanti og hafnarsvæðinu var tekin sú ákvörðun að endurskoða deiliskipulagið í heild sinni og fella eldra skipulag úr gildi. Endurskoðað deiliskipulag fær heitið „Deiliskipulag Mjóeyrarhafnar.“

Í tillögu þessari felst að hafnarkantur Mjóeyrarhafnar lengist um 600 m til vesturs, athafnasvæði við hafnarkantinn eykst og lóðum fjölgar á stækkuðu hafnarsvæði til vesturs um leið og mörk deiliskipulagsins stækka til vesturs og norðurs. Mörk þessara deiliskipulagsáætlana sjást á mynd 1.3.

1.2 Skipulagssvæðið

Hafnar- og iðnaðarsvæðið Mjóeyrarhöfn er stærsta hafnar- og iðnaðarsvæði á Austurlandi. Mjóeyrarhöfn er einnig stærsta og mikilvægasta vöruflutningahöfn á Austurlandi og jafnframt ein stærsta vöruflutningahöfn landsins. Hafnar- og iðnaðarsvæðið er í eigu Fjarðabyggðar, en hafnarstjórn Fjarðabyggðarhafna sér um uppbyggingu og rekstur þess, sbr. hafnarreglugerð fyrir Fjarðabyggðarhafnir nr. 835/2020.

Í Svæðisskipulagi Austurlands 2022-2044 er markmið um að höfnin styrkist sem ein aðal flutningahöfn landsins og þar verði einnig helsta vaxtarsvæði landshlutans fyrir hafnsækna starfsemi. Álver Alcoa Fjarðaáls er á svæðinu og iðnaður því tengdu. Höfnin þjónar álverinu varðandi aðdrætti og útflutning á álafurðum. Að Mjóeyrarhöfn liggja tvær 220 kV raflínur, Fljótsdalslína 3 og 4, sem tengjast við tengivirki á lóð Hrauns 1. Á hafnarsvæðinu er búið að byggja samkvæmt gildandi deiliskipulagi á fimm lóðum auk Hrauns 1. Gerð er grein fyrir mannvirkjum á hafnarsvæðinu í skilmálatöflu. Byggingar á

hafnarsvæðinu eru allar nýlegar. Norðan við Norðfjarðarveg standa Sómastaðir, steinhús byggt árið 1875, sem er friðað vegna aldurs.

Stærð deiliskipulagssvæðisins er um 185 ha.



Mynd 1.1: Myndin er tekin til austurs yfir Mjóeyrarhöfn og iðnaðarsvæði Alcoa Fjarðaáls.

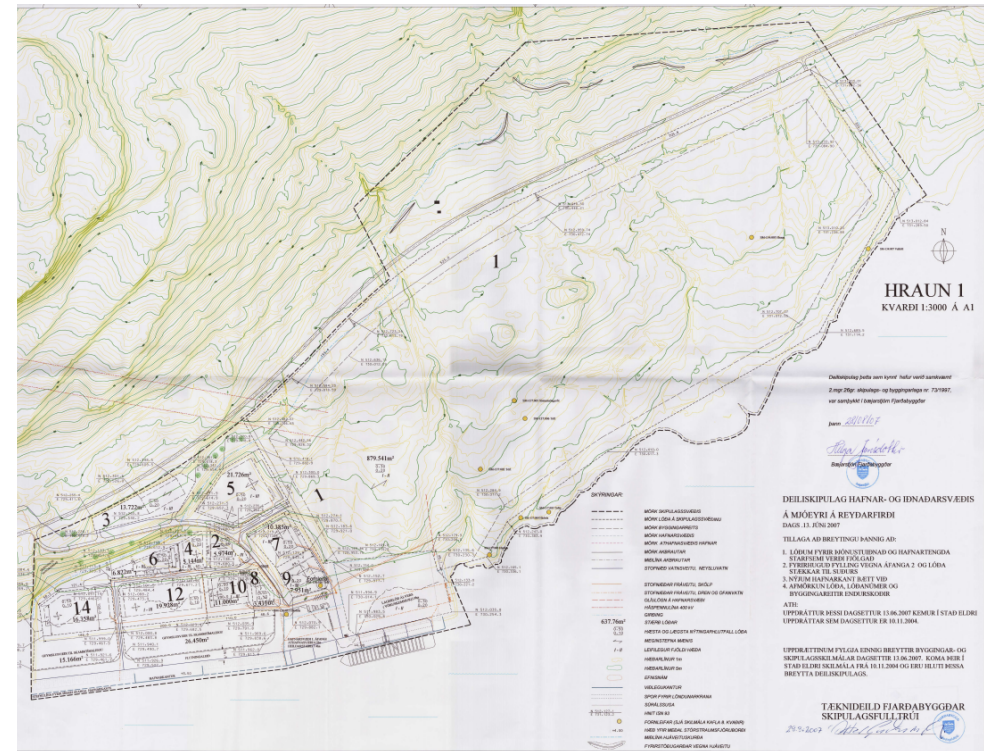
1.3 Aðdragandi og tilgangur

Fjarðabyggð leggur áherslu á að hafa nægar lóðir og athafnasvæði við Mjóeyrarhöfn til að skapa tækifæri til uppbyggingar hafnsækkinnar starfsemi, en mikil eftirspurn er eftir lóðum á hafnarsvæðinu. Tilefni deiliskipulagsgerðarinnar er að:

- Bæta flutningaþjónustu við skip með því að lengja hafnarkant Mjóeyrarbyggju og Framnesbyggju um 600 m í heild. Þar af verði Mjóeyrarbyggja lengd um 50-70 m og Framnesbyggja reist með um

520-550 m nýjum hafnarkanti, sem tengist Mjóeyrarbryggju. Þannig verður búið um hnútana að hægt verði að taka við skipum með djúpristu allt að 13,5 m við Mjóeyrarhöfn.

- Stækka athafnasvæðið við höfnina á landfyllingu að hafnarköntunum, sbr. mynd 3.1 og 3. kafla, til að tryggja nægt athafnasvæði við hafnarkantana og góða nýtingu þeirra.
- Fjölga lóðum fyrir hafnsækna starfsemi. Það er gert áfram til vesturs á Digranesi, sbr. mynd 3.2.
- Tryggja hagkvæma nýtingu lands og færslu steinefna innan skipulagssvæðisins. Þar sem hafnarsvæðið er lítið frá náttúrunnar hendi þarf að útbúa skeringar í berg- og jarðlög á hafnarsvæðinu til stækkunar. Þar verða til um 330.000 m³ af steinefnum til nýtingar til uppbyggingar á hafnarsvæðinu s.s. í landfyllingu og annars staðar sem þarf.
- Gefa skýra heildarmynd af deiliskipulagssvæðinu, uppfæra skilmála og uppdrátt í samræmi við núverandi og áformaða landnotkun.
- Uppfæra skilmála til að tryggja að hafnarsvæðið nýtist sem best og að þar verði snyrtileg uppbygging, frágangur og rekstur.



Mynd 1.2: Sýnir skipulagsuppdrátt með afmörkun deiliskipulags „Hrauns 1, iðnaðarsvæðis fyrir orkufrekan iðnað, hafnarsvæði og tengdan þjónustuiðnað.“



Mynd 1.3: Mörk gildandi deiliskipulags Hrauns 1 eru sýnd með svartri línu og mörk Deiliskipulags Mjóeyrarhafnar, með rauðri línu.

1.4 Endurskoðun deiliskipulags, helstu breytingar

- Breytingar sem gerðar hafa verið á deiliskipulaginu gegnum árin hafa verið færðar inn á uppdrátt og í greinargerð.
- Mörk deiliskipulagsins breytast til vesturs og suðurs. Til vesturs stækkar deiliskipulagssvæðið og nær utan um nýjar lóðir við Digranesveg. Til suðurs fylgdu deiliskipulagsmörkin strandlínu en við endurskoðun eru mörkin einfölduð og færð fjær strandlínunni.
- Byggingar sem hafa verið á hafnarsvæðinu til þessa, hafa verið færðar inn á uppdrátt og gerð er grein fyrir byggingum á svæðinu í skilmálatöflu.

- Nýr vegur, Digranesvegur, er í beinu framhaldi til vesturs frá veginum Hrauni.
- Nýjar lóðir skilgreindar við Digranesveg 1 og 3.
- Á uppdrætti er sýnt með nýjum hæðarlínum hvernig skering vegna efnistöku og mótunar á nýjum lóðum við Digranesveg 1 og 3 getur litið út. Aðrar hæðarlínur á deiliskipulagssvæðinu eru í samræmi við núverandi stöðu.
- Ný lóð fyrir dreifistöð við Hraun 7b. Lóð Hrauns 7 minnkar um 34 m² vegna nýrrar lóðar fyrir dreifistöðina.
- Nýrri lóð fyrir dreifistöð við Hraun 15 er bætt við.
- Nýrri lóð fyrir hreinsivirki við Hraun 17 bætt við.
- Lóð fyrir Sómastaði færð inn á uppdrátt.
- Helgunarsvæði raflína bætt inn á uppdrátt og skilmálum bætt við um helgunarsvæðið.
- Helstu lagnir uppfærðar á uppdrætti í samræmi við raunstöðu.
- Tvö geymslusvæði til skammtímaleigu á hafnarsvæði eru felld út, 26.450 m² og 15.166 m² að stærð.
- Afmörkun á geymslusvæði álvers fyrir 3,9 ha vöruskemmur er felld út.
- Spor fyrir löndunarkrana er tekið út.
- Stærðir lóða eru uppfærðar í samræmi við skráningu hjá Þjóðskrá og útgefin lóðablöð.
- Byggingarreitur á lóð 4 minnkar þannig að hann er utan veghelgunarsvæðis Mjóeyrarvegar.
- Lágmarks nýtingarhlutfall lóða tekið út og eingöngu skilgreint hámarks nýtingarhlutfall.
- Í greinargerð detta út ýmis ákvæði sem ekki eiga við lengur, s.s. um framkvæmdatíma, samninga o.fl.

2 Forsendur

2.1 Staðhættir og umhverfi

2.1.1 Aðkoma

Mjóeyrarhöfn liggur að Norðfjarðarvegi (92), en Mjóeyrarvegur (9572) liggur frá Norðfjarðarvegi niður að höfninni og tengist gatnaneti hafnarinnar. Þessir vegir eru stofnvegir. Austast á skipulagssvæðinu er einnig aðkomuvegur frá Norðfjarðarvegi að iðnaðarsvæði Alcoa Fjarðaáls.

Mynd 2.1 sýnir hafnar- og iðnaðarsvæði Mjóeyrarhafnar, Norðfjarðarveg og Mjóeyrarveg, helstu ár og læki sem renna um deiliskipulagssvæðið, auk leiðigarða sem komið hefur verið upp í brekku norðan við Mjóeyrarveg.



Mynd 2.1 sýnir hafnar- og iðnaðarsvæði Mjóeyrarhafnar, Norðfjarðarveg og Mjóeyrarveg, helstu ár og læki sem renna um deiliskipulagssvæðið, auk leiðigarða sem komið hefur verið upp í brekku norðan við Mjóeyrarveg. Loftmyndin er frá 2019.

Mjóeyrarhöfn hefur verið byggð upp út frá malareyri á ströndinni. Þar er nú þegar komin landfylling og framkvæmdum að stórum hluta lokið fyrir 1. og 2. áfanga uppbyggingar Mjóeyrarhafnar, sem sést á mynd 3.1.

2.1.2 Landslag og jarðfræði

Berggrunnur Reyðarfjarðar er aðallega samsettur úr fjölda basaltlaga með setlögum á milli. Berggrunnurinn er svipaður og almennt getur talist á Íslandi¹. Talið er að berggrunnurinn hafi myndast fyrir um 10 - 13 milljón árum, en fjörðurinn sjálfur myndaðist á síðustu ísöld vegna rofs jökla. Ísöldin er talin hafa byrjað fyrir um 2,5 milljón árum og endað fyrir um 10.000 árum. Á ísöld skiptust á jökulskeið og hlýskeið og er líklegt að fleiri en eitt jökulskeið hafi átt þátt í að móta þessa lægð, Reyðarfjörðinn, í berggrunninn. Víða sjást á landi laus jarðlög sem setja svip á landslagsheildina eins og jökulgarða og jökulruðninga, sem mynduðust þegar jöklar voru á svæðinu. Þarna eru einnig malarhjallar sem mynduðust við hærri sjávarstöðu en nú er².

Í stærstu dráttum má því segja að landslagið beri þess merki að vera sorfið af ísaldarjöklinum sem mótaði í þéttan berggrunninn U-laga dal, Reyðarfjörð, með bröttum hlíðum og flötum botni, sem nú er neðansjavar. Því er almennt aðdjúpt í Reyðarfirði og láglandi við sjávarsíðuna af skörnum skammti. Mesta dýpi fjarðarins er um 200 m, en í innri hluta Reyðarfjarðar er dýpi allt að 130 m³.

Landslagið leiðir til þess að erfitt er að móta stórt, flatt, athafnasvæði fyrir hafnsækna starfsemi með góðri hafnaraðstöðu, eins og við Mjóeyrarhöfn, þar sem land er af skörnum skammti. Það sama á almennt við í landlitlum fjörðum Austfjarða, sem einkennast af bröttum hlíðum og litlu undirlendi við

¹ Birgir V. Óskarsson og Riishuus, M.S. (2017). *Jarðfræðikort af Austurlandi*, 1:100.000, Náttúrufræðistofnun Íslands (í vinnslu).

² Ágúst Guðmundsson, *Orkustofnun - Vatnsorkudeild, Jarðtæknistofan & Vegagerð ríkisins (1992). Jarðgangagerð: Til samgöngubóta á Austfjörðum: Yfirlit yfir jarðfræðilegar aðstæður (OS-92006/VOD-01)*. Reykjavík: Orkustofnun.

³ Alta (2018). *520.000 m³ efnistaka við Eyri í Reyðarfirði. Mat á umhverfisáhrifum - Matsskýrsla*.

sjóinn, nema í botn fjarðanna. Í fjarðarbotni er hins vegar aðgrunnt, þar sem dragár fylla þá af seti og því erfitt að byggja upp hafnaraðstöðu. Allt land við Mjóeyrarhöfn er því dýrmætt og þess vegna mikilvægt að nýta landið þarna vel til uppbyggingar stórskipahafnar og athafnasvæðis hennar.

Landið við Mjóeyrarhöfn er tiltölulega flatt næst sjónum, með um 5% halla til sjávar, þar sem fyrsti hafnarkantur var reistur, en almennt er undirlendi á því svæði sem tekur við meðfram ströndinni fremur lítið⁴. Halli eykst svo upp af ströndinni og er almennt stutt í nokkuð brattar hlíðar, samansettar úr fjölda basaltlaga með setlögum á milli.

Áður en framkvæmdir hófust við höfnina var Mjóeyrin flöt malareyri sem skagaði út í fjörðinn, gerð úr basaltríku seti, mól og sandi. Jarðvegsþekjan var þunn og teygðist gróður fram eftir henni. Landið samanstóð að mestu af framræstu mýrlendi og jökulsorfrnum basalt klöppum. Þykkt lausra jarðlaga ofan á berggrunninn þar sem þeim hefur ekki enn verið raskað er frá 0-6 m, mest moldarjarðvegur og malarlög⁴.

Þar sem láglandi er af skornum skammti við Mjóeyrarhöfn, þá er nauðsynlegt að stækka athafnasvæðið við höfnina með skeringum inni bratta hlíðina fyrir ofan. Þannig fæst nægilega stórt undirlendi og athafnasvæði til að þjóna þeim hafnarkanti sem reistur er með landfyllingu út í sjó framan við Mjóeyrina á því svæði sem skilgreint hefur verið sem hafnarsvæði í aðalskipulagi Fjarðabyggðar. Með þessu fæst ekki einvörðungu stærra athafnasvæði á flatlendi, heldur einnig efni úr skeringum sem nýtist í nauðsynlegar fyllingar að hafnarkanti. Þetta fyllingarefni er sérstaklega mikilvægt þar sem hörgull getur verið á fyllingarefni og nauðsynlegt að flytja það langar leiðir á landi og ekki á vísan að róa þegar kemur að námi steinefna úr sjó.

Hafnarsvæði Mjóeyrarhafnar er því afar dýrmætt svæði fyrir Fjarðabyggð og Austurland sem heild eins og áður sagði og mikilvægt að hanna það og nýta vel.

⁴ Hönnun (2001). Höfn við iðnaðarsvæði að Hrauni í Reyðarfirði. Fyrri áfangi 260 m viðlegukantur. Síðari áfangi stækkun um 120 metra. Mat á umhverfisáhrifum, matsskýrsla.

2.1.3 Vatnafar

Þar sem berggrunnur á skipulagssvæðinu og þar í kring, er þéttur, rennur stærstur hluti leysinga- og úrkomuvatns sem yfirborðsvatn¹. Grunn- og yfirborðsvatn er lítið á hafnarsvæðinu, fyrir utan seytl úr berggrunni og lækjarsprænum. Um norðanvert hafnarsvæðið hefur vatni úr Bæjarlæk, sem rennur rétt austan við Mjóeyrarhöfn og vatni úr Grjótá sem er allnokkru austar, verið veitt til sjávar um Hölknalæk, sem nú er orðinn manngerður innan Mjóeyrarhafnar, sbr. mynd 2.1. Grjótá er vatnsmesta áin á svæðinu með um 5,25 km² vatnasvið⁴. Auk þessa eru allmargir vatnslitlir lækir sem renna niður hlíðina fyrir ofan. Vatnsrennsli í flestum ám og lækjum á Austurlandi er árstíðabundið. Mest í asahláku og miklum rigningum.

2.1.4 Lífríki fjöru

Fyrir liggur forkönnun á lífríki fjörunnar á deiliskipulagssvæðinu⁵. Niðurstöður rannsókna voru þær að lífsamfélög í fjöru á verksmiðjulóð virðist að flestu leyti vera svipuð og víðast hvar annars staðar í Reyðarfirði, einkum í firðinum innanverðum⁶. Fjörulífið á svæðinu sem var rannsakað, sé talsvert en verði þó að teljast fremur fátæklegt að fjölbreytni þegar á heildina er litið. Engar sjaldgæfar tegundir dýra eða þörungum hafa fundist í fjöru á svæðinu.⁷

2.1.5 Lífríki á sjávarbotni

Forkönnun á lífríki botns á grunnsævi neðansjávar á deiliskipulagssvæðinu liggur fyrir á hluta þess⁸. Sjávarbotni á svæðinu sem endurskoðun deiliskipulagsins nær til, þ.e. lenging hafnarkants og landfylling, hefur nú þegar verið raskað, vegna þeirra framkvæmda sem hafa átt sér stað vegna

⁵ Agnar Ingólfsson og María Björk Steinarsdóttir (1999). Forkönnun á lífríki fjöru við iðnaðarlóðina Hraun í Reyðarfirði. Áfangaskýrsla, 20.09.1999.

⁶ Jörundur Svavarsson (2022). Minnisblað með samantek um fyrirliggjandi rannsóknir um lífríki í fjöru og á botni sjávar vegna umhverfismats fyrir 2. áfanga stækkunar Mjóeyrarhafnar, 28.1.2022.

⁷ Jón Gunnar Ottósson, Anna Sveinsdóttir og María Harðardóttir (ritstj.) (2016). Vistgerðir á Íslandi. Fjölrit Náttúrufræðistofnunar nr. 54.

⁸ Jörundur Svavarsson (1999). Forkönnun á lífríki botns neðan fjöru við iðnaðarlóðina Hraun í Reyðarfirði. Líffræðistofnun háskólans. Fjölrit nr. 49.

stækkunar Mjóeyrarhafnar. Líklegt er að lítið sé eftir af upprunalega lífríkinu rétt utan við núverandi landfyllingu. Byggt á framangreindri forkönnun, þá má gera ráð fyrir að uppfyllingin hafi ekki raskað einstöku búsvæði⁶.

2.1.6 Graslendi

Innan hafnar- og iðnaðarsvæðisins hefur graslendi verið ráðandi, áður en hafist var handa um framkvæmdir⁹. Á vistgerðakorti Náttúrufræðistofnunar Íslands kemur fram að við skipulagssvæðið er língresis- og vingulsvist sem hefur hátt verndargildi¹⁰. Hvorki plöntur af valista Náttúrufræðistofnunar, né vistkerfi sem falla undir 61. gr. náttúruverndarlaga nr. 60/2013 hafa fundist innan hafnarsvæðis Mjóeyrarhafnar.

2.1.7 Fuglalíf

Fuglalíf í Reyðarfirði innanverðum frá Bjargtanga, neðan Framness að Hólmanesi, einkennist af hefðbundnum tegundum á strandsvæðum¹¹. Vaðfuglar, mávar, andfuglar og sjófuglar eru mest áberandi eða yfir 70% tegunda og eru yfir 90% af fjölda fugla skv. beinum talningum. Minna er af ránfuglum, spörfuglum og rjúpu. Tvær tegundir fugla hafa fundist sem teljast ekki algengar á Íslandi, þ.e. fálki og himbrimi sem báðar eru skilgreindar sem tegundir í nokkurri hættu.¹² Af þeim 34 tegundum sem skráðar voru 1999 eru 23 skilgreindar sem forgangstegundir, m.t.t. verndargildis, ábyrgðar og ályktunar Bernarsamningsins, þar af eru 17 á valista¹². Ekki er vitað til þess að á skipulagssvæðinu séu sjaldgæfar tegundir eða mikilvægar varp- eða uppeldismiðstöðvar fugla og annarra dýra¹³.

⁹Guðrún Á. Jónsdóttir (1999). *Description and mapping of vegetation in Reyðarfjörður, Iceland*. Náttúrustofa Austurlands NA-11.

¹⁰Jón Gunnar Ottósson, Anna Sveinsdóttir og María Harðardóttir (ritstj.) (2016). *Vistgerðir á Íslandi*. Fjölrit Náttúrufræðistofnunar nr. 54.

¹¹Halldór W. Stefánsson og Skarphéðinn Þórisson (1999). *Fuglaathuganir í Reyðarfirði vegna fyrirhugaðs álvers*. Náttúrustofa Austurlands NA-13.

¹²Náttúrufræðistofnun Íslands (2018a) *Valisti fugla*.

<https://www.ni.is/midlun/utgafa/valistar/fuglar/valisti-fugla>. Skoðað 4. apríl 2022.

¹³Hönnun (2001). *Höfn við iðnaðarsvæði að Hrauni í Reyðarfirði. Fyrri áfangi 260 m viðlegukantur. Síðari áfangi stækkun um 120 metra. Mat á umhverfisáhrifum, matskýrsla, 05.2001*.

2.1.8 Straumar og öldufar

Hafrannsóknastofnun gerði rannsóknir á straumum, hitastigi, seltu, næringarefnum, svifþörungum, dýrasvifi og botndýrum í Reyðarfirði seinni hluta árs, árið 2000¹⁴. Niðurstöður þeirra sýna að vatnaskipti geta verið tiltölulega hröð í firðinum og er talið að sjór innri Reyðarfjarðar geti endurnýjast á 8 til 9 dögum, en alls fjarðarins á 4 til 5 vikum. Meðalstraumhraði á mælingatímabilinu var frá 2,5 til 4,0 cm/sek en straumhraði á einstökum stöðum getur orðið miklu meiri í skamman tíma. Aðalinnstreymi í fjörðinn er norðan megin en útstreymi sunnan megin. Straumar í Reyðarfirði virðast tengjast vindstefnu og vindstyrk á Dalatanga og tengsl virðast milli breytinga á straumhraða á öllum stöðvum og vinda á Dalatanga.

Samkvæmt skýrslu um öldufar í Reyðarfirði sem unnin var 2001, þá er hæð öldu við fyrirhugaðan kant við Hraun heldur hærri en við hafskipakanta í Reyðarfjarðarhöfn, en svipuð og í Eskifjarðarhöfn.¹⁵ Þar hreyfist skip aldrei og því séu hafnaraðstæður að Hrauni metnar fullnægjandi.

2.1.9 Minjar

Skráning fornminja á deiliskipulagssvæðinu er lokið. Fyrir liggja tvær fornleifakannanir. Annars vegar er fornleifakönnun í landi Hólma, Sómastaða og Sómastaðagerðis¹⁶, þ.e. frá vesturmerkjum Sómastaða að Bleiksá, sem var áður á austurmerkjum Hólma. Kannaðar voru ritaðar heimildir um fornleifar á svæðinu, minja leitað á vettvangi og mat lagt á áhrif fyrirhugaðra álvers- og hafnarframkvæmda. Skráðar voru allar þekktar fornleifar á þessu svæði. Einnig var fjallað um minjar sem fundist hafa á svæðinu í matskýrslu vegna

¹⁴Hafsteinn G. Guðfinnsson, Héðinn Valdimarsson, Steingrímur Jónsson, Jóhannes Briem, Jón Ólafsson, Sólveig Ólafsdóttir, Ástþór Gíslason & Sigmar A. Steingrímsson (2000). *Rannsóknir á straumum, umhverfisþáttum og lífríki sjávar í Reyðarfirði frá júlí til október árið 2000*. Reykjavík: Hafrannsóknastofnun.

¹⁵Ingunn E. Jónsdóttir, Sigurður Sigurðarson, Gísli Viggósson (2001). *Reyðaral Aluminium Plant, Wave Refraction and Wind Analysis*. Reykjavík: Siglingastofnun.

¹⁶Elín Ósk Hreiðarsdóttir og Adolf Friðriksson (1999). *Fornleifakönnun vegna fyrirhugaðra framkvæmda við álver í Reyðarfirði*. FS093-99121. júlí 1999.

uppbyggingar hafnarsvæðisins¹⁷ og við umfjöllun gildandi deiliskipulags. Haustið 2022 voru fornleifar svo skráðar innan væntanlegs framkvæmdasvæðis við býlið Framnes¹⁸ og lauk þar með skráningu fornleifa á deiliskipulagssvæðinu. Skráðar minjar sjást á mynd 2.2 og eru þær einnig sýndar á deiliskipulagsupprætti.

Á mynd 2.3 sjást skráðar minjar á vesturhluta deiliskipulagssvæðisins ásamt nýjum lóðum við Digranesveg 1 og 3. Þarna vestast eru alls 12 skráðar minjar sem teljast hefðbundnar minjar sjávarbúskapar á síðari hluta 19. og fyrri hluta 20. aldar. Tvær þeirra, steinsteypt íbúðarhús sem var byggt 1916 og hlaðið fjárhús eru horfnar en staðsetning þekkt. Tvær minjar, beitarhús og reiðgata, fundust ekki við skoðun á svæðinu. Tvennar herminjar voru skráðar, skotbyrgi og steinhleðsla en þær teljast ekki fornleifar skv. lögum um menningarminjar (80/2012) en eru merkilegir minnisvarðar um setu herliðs í Reyðarfirði í seinni heimsstyrjöldinni. Allar minjar sem enn eru til staðar innan framkvæmdasvæðis á vesturhluta hafnarinnar eru metnar í mikilli hættu, enda munu þær þurfa að fara.

Í frumkönnun á rituðum heimildum í Reyðarfirði um skipskaða í firðinum kemur fram að fundist hafi heimildir um sex skipskaða í Reyðarfirði, fjórir þeirra hafi verið fyrir 1900 en tveir á 20. öldinni¹⁹. Nákvæma staðsetningu vantar fyrir þrjá af þessum skipsköðum en af hinum þremur þá er einn í botni Eskifjarðar, annar við Hólma í Reyðarfirði og sá þriðji í mynni Reyðarfjarðar. Því er ekki talið líklegt að fornleifar vegna skipsskaða sé að finna á hafsbotni á því svæði sem afmarkað hefur verið fyrir landfyllingu Mjóeyrarhafnar.

Norðan við Norðfjarðarveg standa Sómastaðir, gamalt steinhús sem var byggt árið 1875. Húsið er friðað vegna aldurs sbr. lög um menningarminjar nr. 80/2012. Sérstaða hússins felst einkum í byggingatækninni en útveggir

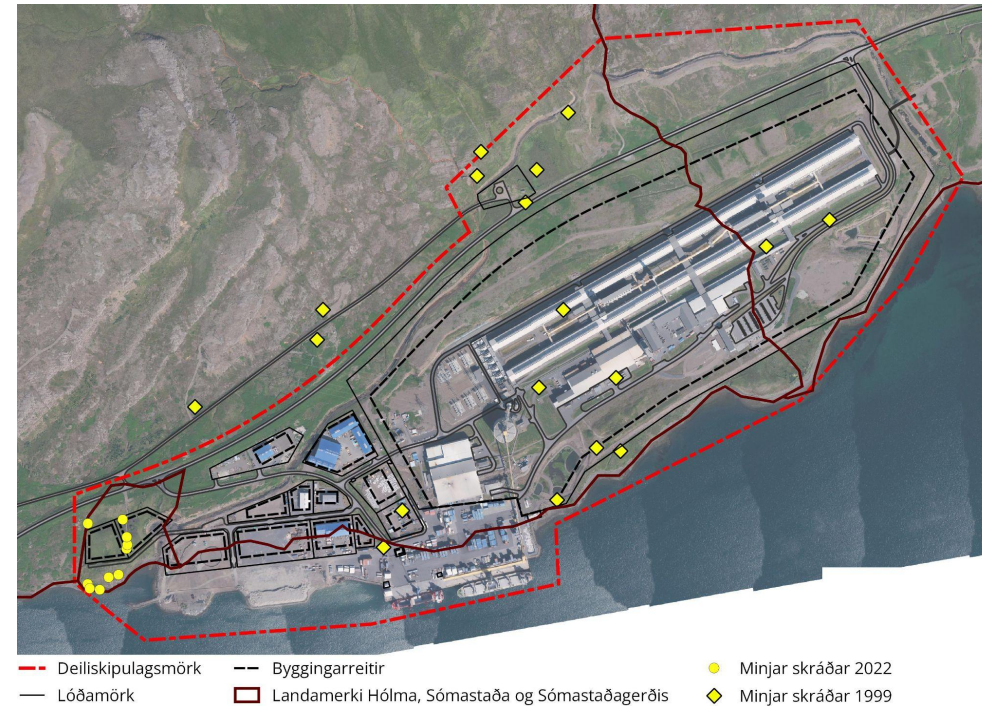
¹⁷Hönnun (2001). Höfn við iðnaðarsvæði að Hrauni í Reyðarfirði. Fyrri áfangi 260 m viðlegukantur. Síðari áfangi stækkun um 120 metra. Mat á umhverfisáhrifum, matsskýrsla, 05.2001.

¹⁸ Guðný Zoëga (2022) Skýrsla_Mjóeyrarhöfn_Drög.

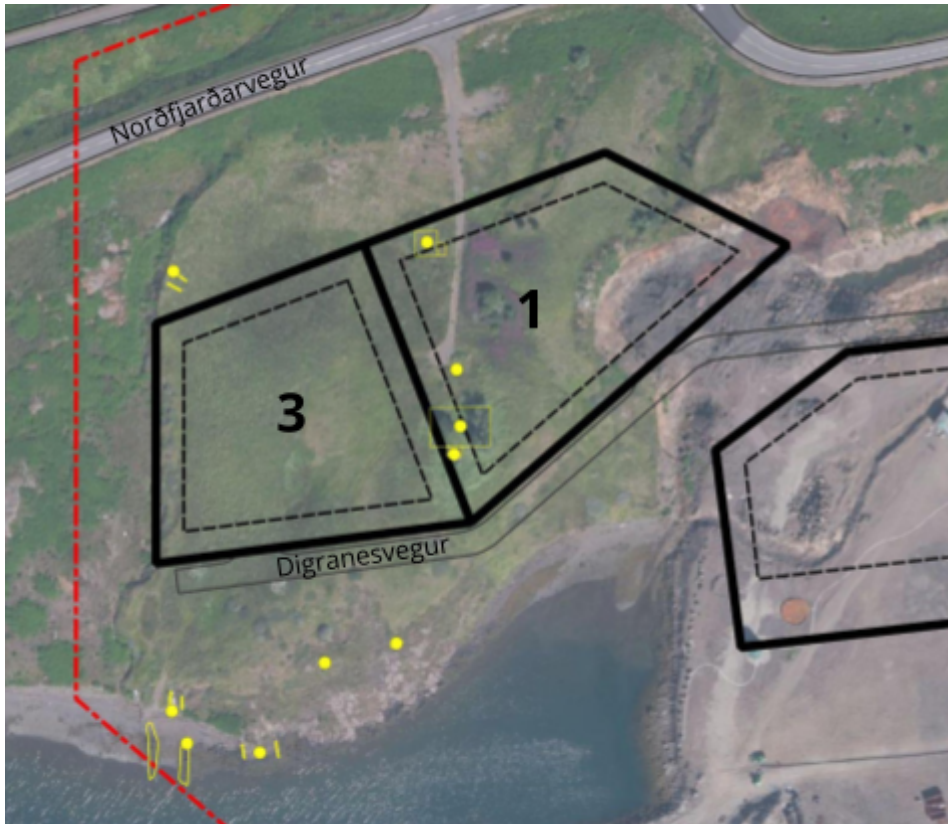
¹⁹Ragnar Edvardsson (2017). Fornleifakönnun vegna tilvonandi malarnáms í Reyðarfirði. Bolungarvík, 9.10.2017.

eru hlaðnir úr lítt tilhöggnu grágrýti sem er bundið er saman með smiðjumó, einni tegund jökulleirs. Húsið er í vörslu Þjóðminjasafns Íslands og er það í dag notað til sýningarhalds og fræðslu.

Minjar sem eru horfnar eða staðsetning óþekkt teljast ekki í hættu. Þó svo að minjar sjáist ekki lengur á yfirborði kunna ummerki um þær að leynast undir yfirborði. Settir eru skilmálar í deiliskipulagi um að ef minjar koma upp við framkvæmdir beri að stöðva þær tafarlaust og tilkynna fundinn til Minjastofnunar Íslands sbr. lög um menningarminjar nr. 80/2012.



Mynd 2.2: Skráðar minjar innan deiliskipulagssvæðisins



Mynd 2.3: Skráðar minjar á vesturhluta deiliskipulagssvæðisins og nýjar lóðir við Digranesveg 1 og 3.

2.2 Aðalskipulag Fjarðabyggðar

Landnotkun á og við Mjóeyrarhöfnina og iðnaðarsvæðið þar sést á mynd 2.4, sem sýnir hluta af landnotkunaruppdrætti úr Aðalskipulagi Fjarðabyggðar 2020-2040. Þar er svæðinu skipt upp í hafnar­svæði Mjóeyrarhafnar H-301 og H-302, sem merkt eru með bláum lit og iðnaðarsvæðið I-301 sem merkt er með gráum lit. Þynningarsvæði PM-31 er einnig merkt innan Mjóeyrarhafnar. Opið svæði er merkt OP-300 og landbúnaðarsvæði L-1. Hér í þessum kafla er

nánari lýsing á landnotkun aðalskipulags á deiliskipulagssvæðinu, en einnig má sjá skýringar á aðalskipulaginu á slóð í vefsíðu: <https://geo.alta.is/fjb/ask/>

2.2.1 Landnotkunarskilmálar - hafnarstarfsemi

Hafnarstarfsemi er ein helsta undirstaða mikilvægra atvinnugreina á Austurlandi og því afar mikilvægt fyrir atvinnulíf á Austurlandi að Mjóeyrarhöfn nái að þróast í takt við þörf til lengri tíma titið.

Markmið Fjarðabyggðar í aðalskipulagi Fjarðabyggðar er að:

- Hafnir og aðlæg atvinnusvæði bjóði hentuga og aðgengilega aðstöðu fyrir allar atvinnugreinar sem þurfa á hafnaraðstöðu að halda.

PM-31 Þéttbýlismörk Mjóeyrarhafnar (255,2 ha), (mynd 2.4):

Almennir skilmálar fyrir þennan landnotkunarflokk:

- Mörk þéttbýlis og jafnframt vaxtarmörk fyrir skipulagstímabilið. Áhersla á að nýta land innan þéttbýlismarka sem best. Við mannvirkjagerð ber að taka mið af nýjustu upplýsingum um líklega hækkun sjávarborðs vegna loftslagsbreytinga, sjá þemauppdrátt um lágt liggjandi svæði.

Sértækir skilmálar:

- Þéttbýlismörk eru dregin um hafnar- og iðnaðarsvæði á Mjóeyri vegna umfangs mannvirkja og starfsemi. Mörkin ná að veghelgunarsvæði Norðfjarðarvegur.

Í almennum skilmálum um hafnar­svæði segir um hafnir og hafnarstarfsemi:

- Hafnir og aðlæg atvinnusvæði bjóði hentuga og aðgengilega aðstöðu fyrir allar atvinnugreinar sem þurfa á hafnaraðstöðu að halda.
- Á hafnar­svæðum gert ráð fyrir mannvirkjum og tækjum til móttöku skipa og báta, losunar og lestunar þeirra, geymslu vöru, móttöku og afgreiðslu þessarar vöru til áframhaldandi sjó- eða landflutninga, til móttöku og brottfarar farþega og smábátahafnir.

Í aðalskipulaginu segir einnig að Mjóeyrarhöfn gegni því hlutverki að vera aðal flutningahöfn á Austurlandi og miðstöð þjónustu tengdri flutningum á

sjó og landi. Þar sé einnig rými fyrir iðnað sem tengist nálægum innviðum og starfsemi. Á hafnarvæðinu er gert ráð fyrir aðstöðu fyrir flutningastarfsemi og aðra hafnsækna starfsemi, svo sem vöruskemmur, gámavelli, hafnarmannvirki og aðstöðu fyrir losun og lestun, auk iðnaðar sem tengist nálægum innviðum og starfsemi.

H-301 Mjóeyrarhöfn (44,0 ha), (mynd 2.1):

Sértækir skilmálar:

- Aðstaða fyrir flutningastarfsemi og aðra hafnsækna starfsemi, svo sem vöruskemmur, gámavelli, hafnarmannvirki og aðstöðu fyrir losun og lestun, auk iðnaðar sem tengist nálægum innviðum og starfsemi. Takmarkanir á landnotkun gilda innan þynningarsvæðis.

H-302 Mjóeyrarhöfn eystri (40,5 ha) Fyrirhugað stækkun Mjóeyrarhafnar:

Sértækir skilmálar:

- Aðstaða fyrir flutningastarfsemi og aðra hafnsækna starfsemi, auk iðnaðar sem tengist nálægum innviðum og starfsemi. Áhersla á mildaða ásýnd úr austri, t.d. með gróðri og jarðlitum byggingarefnum. Takmarkanir á landnotkun gilda innan þynningarsvæðis.

2.2.2 Landnotkunarskilmálar - iðnaðarstarfsemi

I-301 Hraun (116,2 ha) (mynd 2.4):

Svæðið er allt innan þynningarsvæðis álversins. Almennir skilmálar segja:

- Iðnaðarsvæði eru fyrir umfangsmikla iðnaðarstarfsemi eða starfsemi sem er talin geta haft mengun í för með sér, svo sem verksmiðjur, virkjanir, þ.m.t. vatnsfallsvirkjanir, jarðhitavirkjanir, sjávarfallavirkjanir og vindmyllur, tengivirki, veitustöðvar, skólpdælu- og hreinsistöðvar, endurvinnslustöðvar, brennslustöðvar, förgunarstöðvar, sorpurðunarsvæði, flokkunarmiðstöðvar og birgðastöðvar fyrir mengandi efni.
- Á iðnaðarsvæðum er lögð áhersla á góða ásýnd og vandaðan frágang,

sérstaklega þar sem önnur nálæg landnotkun gefur tilefni til, s.s. íbúðabyggð, miðsvæði, þjónusta og opin svæði.

- Trjágróður á jöðrum iðnaðarsvæða dragi úr sjónrænum áhrifum þar sem því verður við komið.
- Fyrir iðnaðarsvæðið Hraun við Mjóeyrarhöfn segir: Svæðið er að stærstum hluta ætlað fyrir byggingar og rekstur álvers en lóðir fyrir önnur fyrirtæki eru vestast á svæðinu. Takmarkanir á landnotkun gilda innan þynningarsvæðis.

Sértækir skilmálar:

- Svæðið er að stærstum hluta ætlað fyrir byggingar og rekstur álvers en lóðir fyrir önnur fyrirtæki eru vestast á svæðinu. Takmarkanir á landnotkun gilda innan þynningarsvæðis.

VA-30 Þynningarsvæði álvers (667,6 ha) (mynd 2.1):

Mörk varúðarsvæðisins falla saman við þynningarsvæði skv. starfsleyfi álversins. Fyrirhugað er að afnema þynningarsvæði úr starfsleyfum. Sértekir skilmálar:

- Varúðarsvæði vegna mögulegrar loftborinnar mengunar. Við mannvirkjagerð og útgáfu byggingar- og framkvæmdaleyfa skal hugað að gildandi takmörkunum.

2.2.3 Landnotkunarskilmálar - landbúnaðarland

OP-300 Grænn trefill um Reyðarfjörð (1355,9 ha) (mynd 2.4).

Hér er farið yfir almenna skilmála fyrir opin svæði í aðalskipulaginu sem tengjast viðfangsefnum á L-1, alla skilmála má sjá í aðalskipulaginu:

- Landbúnaðarsvæði eru fyrir landbúnað og mannvirki sem tengjast búrekstrinum, með áherslu á búfénað, matvæla- og fóðurframleiðslu. Einnig er gert ráð fyrir áþekkri landnotkun á öðrum forsendum, svo sem beitarhólfum fyrir hross hestamanna.
- Á landbúnaðarlandi geti einnig verið göngu-, hjóla- og reiðleiðir með áningarstöðum, skiltum og minniháttar mannvirkjum til að auðvelda för um leiðirnar.

- Heimilt er að reisa önnur minniháttar mannvirki sem þjóna landbúnaði, útivist, náttúruskoðun eða hlunnindanýtingu, svo sem gangnamannakofa og fuglaskoðunarbyrgi.
- Gert er ráð fyrir að á landbúnaðarsvæðum séu nauðsynlegir innviðir með tilheyrandi minniháttar mannvirkjum, t.d. fyrir sorphirðu, vatnsöflun (þ.m.t. borholur), veitu- og fjarskiptakerfi, áningarstaðir við þjóðvegi og búnaður til orkuöflunar allt að 200 kW enda falli mannvirki af þessu tagi vel að landi og séu lítt áberandi. Engin slík mannvirki skulu vera hærri en 15 metrar.
- Eiganda eða umráðamanni eignarlands er heimil án leyfis minniháttar efnistaka til eigin nota nema um sé að ræða náttúruverndarsvæði eða jarðminjar eða vistkerfi sem njóta verndar skv. 61. gr. laga um náttúruvernd. Efnistaka úr farvegum straumvatna og botni stöðuvatna er heimil án afmörkunar í aðalskipulagi ef gögn í framkvæmdaleyfisumsókn sýna fram á óveruleg umhverfisáhrif. Slík efnistaka er háð leyfi Fiskistofu. Að öðru leyti er efnistaka háð framkvæmdaleyfi sbr. 13. gr. skipulagslaga.
- Leitast skal við að raska ekki náttúrulegu landslagi að óþörfu og uppbyggingu beint á þegar röskuð svæði. Við mannvirkjagerð skal forðast að spilla góðu akuryrkjalandi skv. mati í samræmi við flokkun í leiðbeiningum atvinnuvega- og nýsköpunarráðuneytis.
- Skógrækt á landbúnaðarsvæðum getur falist í skjólbeltum og annarri hagnýtingu trjágróðurs til landbóta og fegrunar, auk landgræðslu, án þess að um sérstaklega tilgreind svæði sé að ræða. Ný skógræktarsvæði, allt að 200 ha, eru heimil innan landbúnaðarsvæða án breytingar á aðalskipulagi enda verði slík svæði afmörkuð og auðkennd við næstu endurskoðun aðalskipulags, sjá einnig almenna skilmála um skógræktar- og landbúnaðarsvæði. Skógrækt er þó ekki heimil á góðu akuryrkjalandi, nema um skjólbelti sé að ræða, né heldur á svæðum sem njóta verndar vegna jarðminja, vistkerfa eða menningarminja.
- Framræsing votlendis er því aðeins heimil að hún sé forsenda matvæla- eða fódurframleiðslu eða vegna samfélagslega mikilvægra þarfa. Landeigendur eru hvattir til þess að endurheimta votlendi þar

sem því verður við komið.

- Næst ströndinni þarf að taka tillit til flóðahættu vegna loftslagsbreytinga við hæðarsetningu mannvirkja.
- Gögn vegna útgáfu byggingar- eða framkvæmdaleyfis skulu sýna fram á að gætt hafi verið að varðveislu ræktarlands, menningarminja, vatnafars, jarðmyndana og viðkvæmra vistkerfa og engu slíku spillt að nauðsynjalausu, sjá einnig þemauppdrátt um náttúruvernd. Sama aðgát skal höfð þegar land er brotið undir nýrækt. Sérstaklega skal gætt að ákvæðum 61. og 70. gr. laga um náttúruvernd, nr. 60/2013.

2.2.4 Landnotkunarskilmálar - opin svæði

OP-300 Grænn trefill um Reyðarfjörð (1355,9 ha) (mynd 2.4):

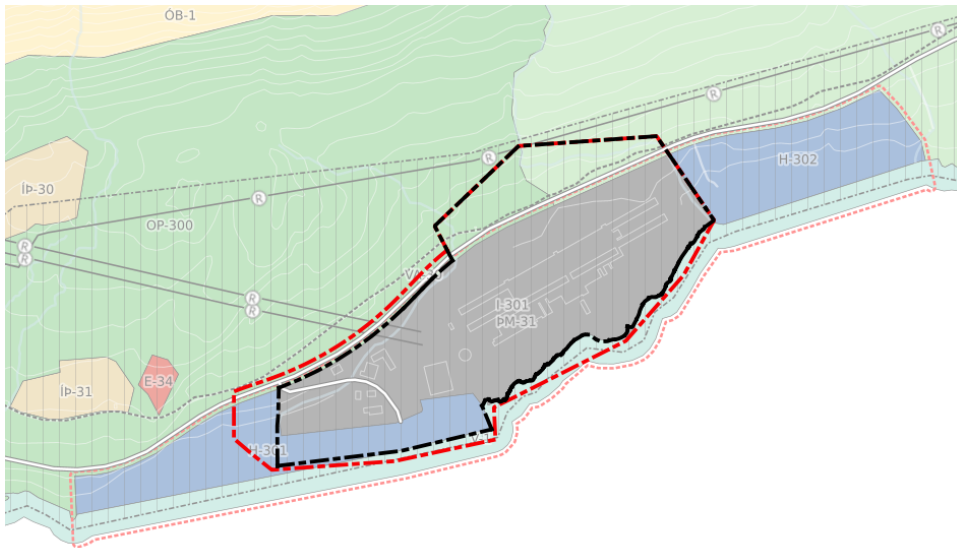
Hér er farið yfir þá almenna skilmála fyrir opin svæði í aðalskipulaginu, sem tengjast viðfangsefnum á OP-300I:

- Opin svæði eru fyrir útivist og náttúruskoðun, með aðstöðu sem almennri útivist tilheyrir, svo sem stígum og áningarstöðum, auk þjónustu sem veitt er á forsendum útivistar.
- Ræktun útivistarskóga til skjóls, landbóta og fegrunar er heimil að fengnu framkvæmdaleyfi en í leyfisumsókn skal gera grein fyrir skógræktaráformum, hvernig skógræktin fellur að landi og hvernig gætt hefur verið að vernd annarra vistkerfa, menningarminja og náttúrugæða, svo sem hallamýra, berjalanda, válistategunda, útsýnisstaða og annars þess sem við getur átt á hverjum stað. Sérstaklega skal gætt að ákvæðum 61. og 70. gr. laga um náttúruvernd, nr. 60/2013. Sjá einnig þemauppdrátt um náttúruvernd.
- Leitast verði við að hefta útbreiðslu ágengra tegunda á svæðum sem eru viðkvæm fyrir breytingu á náttúrulegri ásýnd og tegundasamsetningu.

Sértækir skilmálar:

Áhersla er lögð á gott aðgengi frá þéttbýlinu og fjölbreytta notkunarmöguleika allt árið. Við Búðarárfoss verði góð aðstaða fyrir gesti og

greiðfærar gönguleiðir að honum. Innan svæðisins er inntaksstífla og aðrennslispípa fyrir Búðararvirkjun.



Mynd 2.4: Hér sést hafnarsvæði Mjóeyrarhafnar H-301 og Mjóeyrarhafnar eystri H-302, merkt með bláum lit á hluta af uppdraetti Aðalskipulags Fjarðabyggðar 2020-2040, ásamt iðnaðarsvæðinu I-301 sem liggur á milli þeirra, merkt með gráum lit.

VA-30 Þynningarsvæði álvers er einnig merkt inn.

OP-300 er opið svæði og ljósara grænt svæði þar fyrir austan er landbúnaðarland L-1.

<https://geo.alta.is/fjb/ask/>.

Mörk núgildandi deiliskipulags Hrauns 1 eru sýnd með svartri línu. Tillagan sem hér er kynnt nær yfir allt núgildandi deiliskipulag, auk stækkunar til vesturs yfir á Digranes, sem hér er merkt inn með rauðri brotalínu. Fingerðari rauða brotalínan sem afmarkar allt hafnarsvæðið sýnir þéttbýlismörk Mjóeyrarhafnar. Sjá nánari skýring á þessari mynd í 2. kafli og á skipulagsvefsjá Fjarðabyggðar.

2.3 Tengsl við aðrar áætlanir

Í samgönguáætlun 2020-2034 kemur fram að Mjóeyrahöfn er skilgreind sem höfn í grunnneti samganga á Íslandi og Mjóeyrarvegur (9572) sem stofnvegur í grunnnetinu²⁰.

Í kerfisáætlun Landsnets 2020-2029²¹ er iðnaðarsvæðið við Mjóeyrarhöfn talið upp sem eitt af stórnotendasvæðum raforku á landinu. Það eru þau svæði þar sem sterkustu raforkutengingar landsins liggja nú þegar. Ein af sviðsmyndum kerfisáætlunar gerir ráð fyrir aukinni orkunotkun stórnotenda.

Í Svæðisskipulagi Austurlands 2022-204, er sett fram markmið um að Mjóeyrarhöfn í Reyðarfirði styrkist sem ein aðal vöruflutningahöfn landsins. Rými og aðstaða Mjóeyrarhafnar miði við að hún sé aðal flutningahöfn á Austurlandi og miðstöð þjónustu tengdri flutningum á sjó og landi. Þar verði einnig helsta vaxtarsvæði landshlutans fyrir hafnsækna starfsemi.

Afmörkun núgildandi og endurskoðaðs deiliskipulags á landnotkunareitum aðalskipulags Fjarðabyggðar sést á mynd 3.1. Landnotkunareitirnir eru H-301 og I-301. Samkvæmt sértækum skilmálum H-301 þá sé þar aðstaða fyrir flutningastarfsemi og aðra hafnsækna starfsemi, svo sem vöruskemmur, gámavelli, hafnarmannvirki og aðstöðu fyrir losun og lestun, auk iðnaðar sem tengist nálægum innviðum og starfsemi á hafnarsvæði Mjóeyrarhafnar. Skv. sértækum skilmálum I-301 er svæðið að stærstum hluta ætlað fyrir byggingar og rekstur álversins en lóðir fyrir önnur fyrirtæki eru vestast á svæðinu.

Stefna deiliskipulagsins byggir á framangreindu og fellur því að skilmálum Aðalskipulags Fjarðabyggðar 2020-2040, sem og framangreindum áætlunum. Uppbygging 2. áfanga hafnarkants Mjóeyrarhafnar, fellur undir lög um umhverfismat framkvæmda og áætlana nr. 111/2021.

²⁰ Þingsályktun um samgönguáætlun fyrir árin 2020-2034.

²¹ Sótt af vef Landsnets 17.júní 2022

<https://www.landsnet.is/utgafa-og-samskipti/ritogskyrslur/kerfisaetlun-2020-2029/>

2.4 Lög og reglugerðir sem tengjast hafnarstarfsemi

Samgöngustofa fer með stjórnáslu samgöngumála sbr. lög nr. 119/2012 og annast m.a. eftirlit með siglingum, og öryggiseftirlit með samgöngumannvirkjum, sbr. einnig [hafnalög nr. 61/2003](#).

[Hafnarreglugerð nr. 835/2020](#), er í gildi fyrir Fjarðabyggðarhafnir.

Umhverfisstofnun hefur eftirlit með hafnalögum nr. 61/2003 þ.e. mengunarvörnum, en Fjarðabyggðarhafnir skila inn viðbragðsáætlun vegna mögulegrar bráðamengunar fyrir hverja höfn, skv. [11.gr. reglugerðar 1010/2012](#).

Stækkun hafnaraðstöðu við Mjóeyrarhafnar fellur undir tölulið 13.01 í lögum um umhverfismat framkvæmda og áætlana [nr. 111/2021](#).

Framkvæmdaleyfi skv. [reglugerð nr. 772/2012](#) ásamt áætlun um efnistöku þarf áður en hafist er handa um landmótun á nýju hafnarsvæði.

3 Lýsing á uppbyggingu

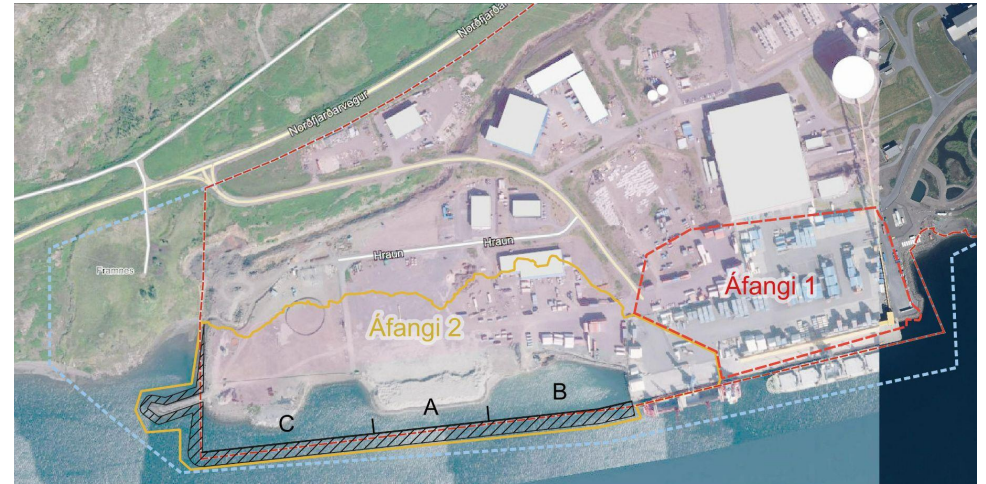
Staða uppbyggingar Mjóeyrarhafnar sumarið 2021, ásamt áfangaskiptingu sést á mynd 3.1. Fyrsti áfangi uppbyggingar hófst 2005 og nú er unnið að öðrum áfanga stækkunar hafnarsvæðisins, með lengingu hafnarkantsins til vesturs. Með þessu deiliskipulagi er uppbyggingu hafnarsvæðisins einnig haldið áfram til vesturs yfir á Digranes, sbr. áherslur í kafla 1.4. Gert er ráð fyrir því að ljúka uppbyggingu skv. deiliskipulaginu á næstu 3-10 árum.

3.1 Uppbygging 2. áfanga

Núverandi hafnarkantur Mjóeyrarbryggju er um 385 m að lengd. Með þessu deiliskipulagi er festur í sessi annar áfangi lengingar hafnarkants Mjóeyrarhafnar. Fyrst með lengingu Mjóeyrarbryggju um 50-70 m til vesturs frá núverandi kanti. Ný Framnesbryggja tekur þaðan við til vesturs og verður hún um 530-550 m að lengd. Uppbyggingu annars áfanga, er skipt upp í 3 minni áfanga, A, B og C. Þessi nýi samfelldi hafnarkantur Mjóeyrarbryggju og Framnesbryggju verður stálþilskantur, með púða fyrir framan þilið sem tekur mið af hönnunardýpi stálþils.

Lengingin tekur mið af súrálsskipum sem þurfa að geta lagst að bryggju, s.s. súrálsskip 80.000-85.000 DWT, Panamax skip. Lengd þessara skipa er 225-230 m, breidd um 32-36 m og djúprista um 13,5 m. Hún tekur einnig mið af stórum gámaskipum sem taka allt að 2.800 gámaeiningar. Skipin eru yfir 200 m löng og 30 m að breidd, með djúpristu allt að 11,5 m. Hönnunardýpi bryggju er 12,5 m en ekkert er því til fyrirstöðu að það verði dýpkað seinna meir vegna dýptar niður á fast, sem er um 19 m. Aðkoma að bryggju er góð og snúningsrými um sjómíla með góðu dýpi. Til samanburðar þá eru Dettifoss og Brúarfoss frá 2020, 180 m löng, 31 m breið og með djúpristu rúma 8 m. Flutningsgeta þeirra er innan við 2.150 gámaeiningar.

Hafnarkanturinn verður í yfir 4 m h.y.s. Þar verður sérstök háspennutenging fyrir landtengingu skipa. Áfangi 2 er matsskyld framkvæmd, sbr. lög nr. 111/2021 um umhverfismat framkvæmda og áætlana.



Um 20 m breiður púði
Stálþil
Mörk gildandi deiliskipulags
Mörk nýs deiliskipulags
Fyrsti áfangi hafnarstækkunar
2. áfangi, nú í mati

Mynd 3.1: Á myndinni sést Mjóeyrarhöfn á loftmynd frá 2021 frá Loftmyndum ehf. Uppbyggingu hafnarkants Mjóeyrarhafnar, hefur verið skipt upp í tvo áfanga. Áfanga 1 er lokið og áfangi 2 er langt kominn. Hafnarkanturinn verður samfelldur stálþilskantur. Uppbyggingu hafnarkants áfanga 2 er skipt upp í minni áfanga, A, B og C.

3.2 Stækkun hafnarsvæðis yfir á Digranes

Flatlendi við góða hafnaraðstöðu er af skornum skammti á Austfjörðum. Því er mikilvægt og hagkvæmt að nýta hafnarsvæði Mjóeyrarhafnar og þau góðu hafnarskilyrði og aðstöðu sem þar er eins vel og kostur er.

Þar sem fyrirséð er að skortur muni verða á hafnarsvæði til að þjónusta skip sem munu geta lagst að Mjóeyrarbryggju og Framnesbryggju, þá er lögð áhersla á að nýta allt land sem mögulegt er að nýta sem athafnasvæði fyrir hafnsækna starfsemi og til þjónustu skipa, frá veghelgunarsvæði Norðjarðarvegur og Mjóeyrarvegur, niður að hafi, sbr. skilgreiningu á hafnarsvæðinu í aðalskipulagi Fjarðabyggðar. Með stækkun yfir á Digranes, verður hægt að koma fyrir nýjum lóðum fyrir hafnsækna starfsemi, sem fjölgar tækifærum til uppbyggingar og eykur hagkvæmni í rekstri hafnarinnar.

Til að tryggja gott aðgengi, hagkvæma flutninga frá bryggju að lóðum og not af hafnarsvæðinu almennt, þá þarf halli lands að vera lítill. Lóðirnar þurfa því að vera í svipaðri hæð frá sjó og hafnarkanturinn, sem fer lægst í 4 m h.y.s. Því verður haldið áfram að lækka landið inn í berggrunninn til norðurs og vesturs sbr. mynd 3.2 og deiliskipulagsuppdráttinn. Hæð lands þar sem Hölnalækur rennur eftir landfyllingunni, er í um 4 m h.y.s.



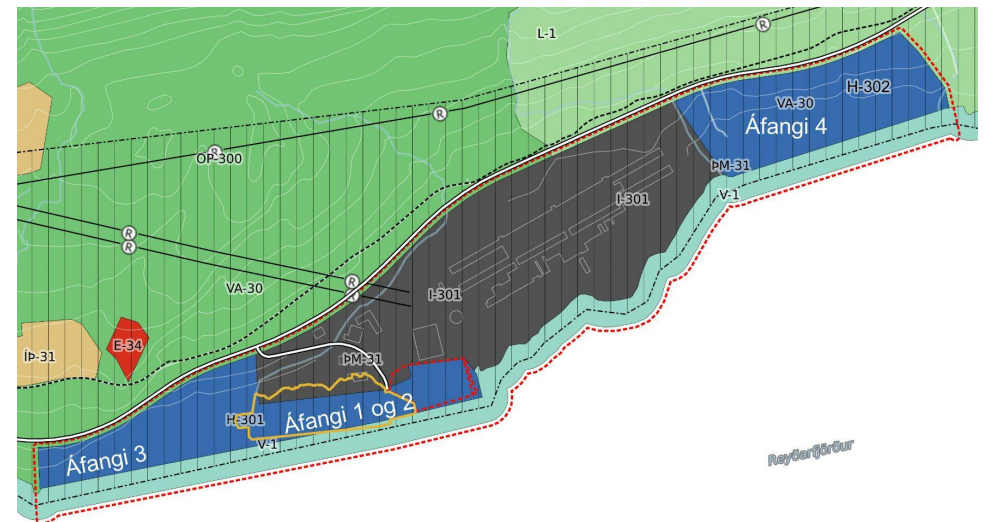
Mynd 3.2 sýnir hafnar- og iðnaðarsvæði Mjóeyrarhafnar, aðkomuvegina Norðfjarðarveg (92) og Mjóeyrarveg (9572), sem eru stofnvegir, helstu ár og læki sem renna um deiliskipulagssvæðið, auk leiðigarða sem komið hefur verið upp í brekku norðan við Mjóeyrarveg. Loftmyndin er frá 2019. Lengst til vinstri á hafnarsvæðinu, sést dæmi um skeringu í berggrunn, þaðan sem efni hefur verið nýtt til uppbyggingar hafnarsvæðisins. Þarna sést einnig hvernig hafnarsvæðið er mótað inn í berggrunninn. Ávinningur er skýr. Hafnarsvæðið verður samfelld með litlum halla og því aðgengilegt til athafna, en samhliða fæst gott efni úr berggrunninum sem nýtilegt er til framkvæmda m.a. við þróun og stækkun hafnarinnar.

Ráðgert er að lækka hafnarsvæðið við Digranes niður í a.m.k. 6 m h.y.s. til móts við veghelgunarsvæðið og mögulega allt að rúmlega 4 m h.y.s eins og gert hefur verið á núverandi hafnarsvæði Endanleg hæðarsetning

hafnarsvæðisins verður ákveðin við hönnun þess, sbr. skilmála þar um. Þá verður einnig ákveðið hvernig gengið verður frá skeringum sem liggja að veghelgunarsvæðinu. Við þessa landmótun munu falla til um 330.000 m³ af steinefnum til notkunar við uppbyggingu á hafnarsvæðinu og þar sem þarf.

3.3 Uppbygging 3. áfanga á Digranesi

Mynd 3.3 sýnir hvernig uppbyggingu Mjóeyrarhafnar hefur gróflega verið skipt í fjóra megin áfanga. Forhönnun á 3. áfanga er hafin og verður umhverfismat fyrir 3. og 4. áfanga auglýst í vetur skv. lögum um umhverfismat framkvæmda og áætlana nr. 111/2021.



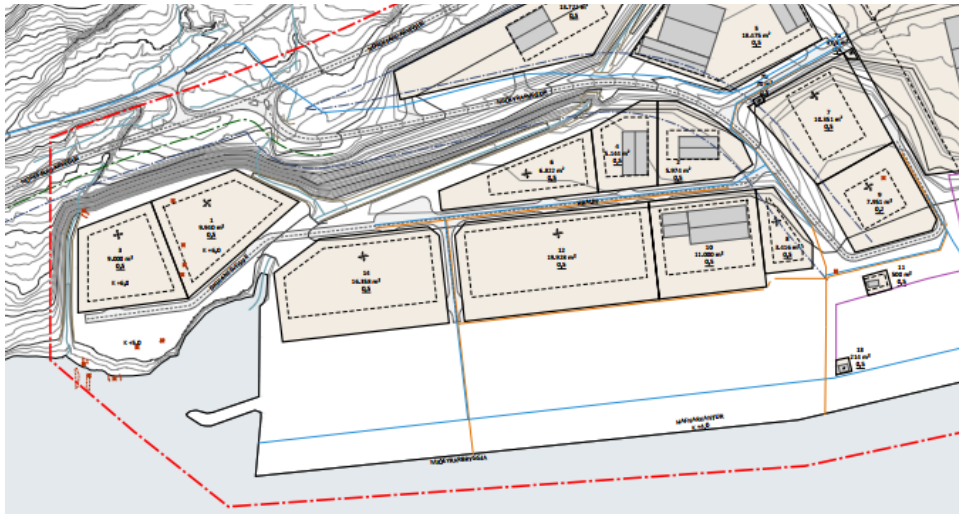
Mynd 3.3 sýnir hvernig uppbyggingu Mjóeyrarhafnar hefur verið gróflega skipt upp í fjóra áfanga. Fyrsti áfangi er afmarkaður með rauðri línu og annar áfangi með gulri línu Deiliskipulagsáætlanir fyrir frekari stækkun Mjóeyrarhafnar verða unnar eftir því sem fram vindur og í samræmi við niðurstöðu umhverfismats.

3.4 Landmótun, efnistökuáætlun og framkvæmdaleyfi

Eins og fram hefur komið, þá verður nauðsynlegt að móta nýja hafnarsvæðið á Digranesinu inn í hlíðina norðanverða, með skeringum. Þannig fæst gott

undirlendi undir hafnarsvæði til að þjóna þeim hafnarköntum sem verið er að reisa. Efnið úr skeringunum mun einnig nýtast vel í nauðsynlegar fyllingar að hafnarkanti og aðra uppbyggingu á hafnarsvæðinu og í Fjarðabyggð. Þetta fyllingarefni er sérstaklega mikilvægt þar sem hörgull getur verið á góðu fyllingarefni á nágrenni hafnarsvæðisins. Rétt er einnig að benda á að ekki er á vísan að róa þegar kemur að námi steinefna úr sjó í framtíðinni. Fjarðabyggð hefur nú þegar efnistökualeyfi sem nægir fyrir stækkun 2. áfanga og hefur nú þegar hafið rannsóknir á mögulegum efnistökusvæðum á botni Reyðarfjarðar til framtíðar, sbr. fyrirbyggjandi leyfi þar um frá Orkustofnun.

Huga þarf vel að uppbyggingu og frágangi við mótun lands frá veghelgunarsvæði Norðfjarðarvegur og Mjóeyrarvegur niður að hafnarsvæðinu, til að tryggja öryggi vegfarenda og notenda hafnarsvæðisins.



Mynd 3.4 sýnir núverandi og fyrirhugaðar skeringar frá Norðfjarðarvegi og Mjóeyrarvegi, niður að hafnarsvæðinu. Myndin er klippt út úr deiliskipulagsuppdraettinum.

Tryggt verður sbr. skilmála þar um að skering niður á hafnarsvæðinu, verði hönnuð þannig að öryggi vegfarenda og þeirra sem fara þurfa og / eða starfa munu á hafnarsvæðinu undir veggnum sem skorinn verður í bergið verði tryggt. Við hönnun verði fundinn samnefnari á milli hvað hagkvæmustu

nýtingar landsins sem hafnarsvæðis, nýtingar efnis til uppbyggingar og öryggis. Fjarðabyggðarhafnir munu einnig setja upp girðingu við efri mörk skeringar, til að tryggja skýra afmörkun hafnarinnar og örugga för fyrir aðila sem koma norðanfrá.

Útbúnaar verði efnistökuáætlanir sem sýna áfangaskiptingu við mótun þessarar uppbyggingar og tilheyrandi efnistöku, áður en Fjarðabyggð gefur út framkvæmdaleyfi skv. reglugerð nr. 772/2012 um framkvæmdaleyfi fyrir tiltekinn áfanga. Við gerð efnistökuáætlananna hafi hafnarstjórn samráð við Vegagerðina um þær leiðir sem farnar verða við útfærslu á fláa frá veghelgunarsvæði að hafnarsvæði, sbr. skilmála þar um.

3.5 Meðferð ofanvatns

Berggrunnurinn á og fyrir ofan Mjóeyrarhöfnina er þéttur og því rennur stærstur hluti ofanvatns sem yfirborðsvatn. Útbúinn hefur verið farvegur, Hölknalækur, sem sést á mynd 3.3 fyrir ofanvatn sem rennur frá vatnasviði svæðisins fyrir ofan, meðfram athafnasvæðinu norðanverðu og út í sjó. Hölknalækur tekur við stærstum hluta vatns úr lækjum fyrir ofan svæðið, svo og ofanvatnsins sem rennur innan vatnasviðs þess.

Ofanvatni sem fellur á hafnarsvæðið sjálft er komið í sérstakt ofanvatnskerfi á hafnarsvæðinu. Ofanvatni úr ofanvatnskerfi Mjóeyrahafnar og Framnesbakka er dælt í skólphreinsistöð á hafnarlóð nr. 3.

Við stækkun svæðisins til vesturs á Digranesinu mun Digraneslækur taka við ofanvatninu sem fellur innan vatnasviðs hans. Ofanvatni frá veitukerfinu á nýjum Digranesbakka mun einnig verða veitt í Digraneslæk eða Hölknalæk, eftir því sem betur fellur við hönnun.

Um hreinsun ofanvatns fer skv. lögum um mengunarvarnir, starfsleyfi, byggingarreglugerð, svo og önnur lög og reglugerðir sem taka á mengunarvörnum og hollustuháttum tengdum atvinnustarfsemi. Þar sem við á skal gera ráð fyrir olíu-, sand- og fituskiljum, loftræstingu og öðrum vörnum í samræmi við starfsemi sem fyrirhuguð er á lóð. Þar með eru kröfur um meðferð og hreinsun ofanvatns af lóðum og hafnarsvæðinu.

4 Málsmeðferð

Tillaga að endurskoðuðu deiliskipulagi, er unnin skv. tillögu hafnarstjórnar Fjarðabyggðarhafna og í samræmi við ákvæði skipulagslaga nr. 123/2010 og lög um umhverfismat framkvæmda og áætlana nr. 111/2021.

Umhverfismatsskýrsla vegna 2. áfanga stækkunar Mjóeyrarhafnar sbr. lög nr. 111/2021 um umhverfismat framkvæmda og áætlana, býður nú álit Skipulagsstofnunar sbr. 24. gr. þeirra laga. Skipulagsstofnun áætlar að álit liggi fyrir um miðjan nóvember 2022.

Tillaga að endurskoðuðu deiliskipulagi var kynnt á vinnslustigi sumarið 2022 og fengu eftirfarandi aðilar hana til umsagnar:

- Fiskistofa
- Hafrannsóknastofnun
- Heilbrigðiseftirlit Austurlands
- Landhelgisgæslan - Sjómælingasvið
- Landsnet
- Minjastofnun Íslands
- Náttúrufræðistofnun Íslands
- Náttúrustofa Austurlands
- Rarik
- Samgöngustofa
- Skipulagsstofnun
- Umhverfisstofnun
- Veðurstofa Íslands
- Vegagerðin
- Alcoa
- Eimskip
- Launafl
- VHE

Umsagnir bærust sem hafðar hafa verið til hliðsjónar við mótun þeirrar tillögu sem hér er lögð fram til auglýsingar í samræmi við 41. gr. skipulagslaga nr. 123/2010. Óskað verður eftir umsögnum frá framangreindum aðilum.

Athugasemdarfrestur skal ekki vera skemmri en 6 vikur, sjá dagsetningar í auglýsingum. Þegar frestur til athugasemda er liðinn skal sveitarstjórn taka tillöguna til umræðu að undangenginni umfjöllun skipulagsnefndar. Í þeirri umfjöllun skal taka afstöðu til athugasemda sem borist hafa og þess hvort gera skuli breytingar á tillögunni. Ef engar athugasemdir eru gerðar við tillöguna er ekki skylt að taka hana aftur til umræðu í sveitarstjórn heldur skal senda hana Skipulagsstofnun. Hafi borist athugasemdir skal niðurstaða sveitarstjórnar auglýst. Senda skal Skipulagsstofnun deiliskipulag sem samþykkt hefur verið af sveitarstjórn og samantekt um málsmeðferð ásamt athugasemdum og umsögnum um þær innan sex mánaða frá því að frestur til athugasemda rann út. Jafnframt skal sveitarstjórn senda þeim aðilum er athugasemdir gerðu umsögn sína um þær, sbr. nánari umfjöllun í 42. gr. skipulagslaga um afgreiðslu deiliskipulags. Samþykkt deiliskipulag tekur að lokum gildi með birtingu auglýsingar í B-deild Stjórnartíðinda.

5 Skilmálar

Skilmálar þessir gilda um allt deiliskipulagssvæðið. Ef misræmis gætir milli skilmála og deiliskipulagsuppráttar þá gilda skilmálar.

5.1 Uppdrættir og lóðablöð

Á deiliskipulagsupprætti koma fram heiti lóða, stærð þeirra, afmörkun byggingarreita og hámarksnýtingarhlutfall.

Gefin verða út mæli- og hæðarblöð sem skulu byggja á deiliskipulagi þessu. Þar þurfa að koma fram; hnitsett mörk lóða og byggingarreita, hæð lóða við götu og aðkomuhæð húsa ásamt kvöðum á lóð. Stærðir lóða og byggingarreita skv. deiliskipulaginu geta breyst við gerð mæli- og hæðarblaða.

Deiliskipulagsupprátt skal ekki nota sem viðmið við framkvæmdir, útmælingu lóða eða staðsetningu bygginga heldur skal miða við útgefin mæli- og hæðarblöð.

5.2 Umsjón og rekstur hafnarsvæðis

Umsjón og rekstur hafnarsvæðisins fer eftir gildandi hafnarreglugerð fyrir Fjarðabyggðarhafnir. Samkvæmt gildandi reglugerð nr. 835/2000, 3. gr. segir:

"Hafnarstjórn hefur ákvörðunarvald um rekstur Fjarðabyggðarhafna, svo sem ráðstöfun á aðstöðu, þ.m.t. leiga á húsnæði og landi í eigu Fjarðabyggðarhafna.

Hafnarstjórn veitir leyfi til starfsemi á hafnarsvæðinu og hefur vald til að banna eða takmarka afnot hafnarsvæðis.

Hafnarstjórn gerir tillögur til bæjarstjórnar varðandi skipulagsmál á hafnarsvæðinu, enda hafi tillögurnar fengið umfjöllun skipulagsnefndar. Byggingamál á hafnarsvæðinu skulu hljóta umfjöllun hafnarstjórnar áður en þau eru lögð fyrir bæjarstjórn."

5.3 Starfsemi

Starfsemi innan deiliskipulagssvæðisins skal eingöngu vera fyrir orkufrekan

iðnað, hafnsækna starfsemi og tengdan þjónustuiðnað í samræmi við ákvæði aðalskipulags.

Leita skal umsagnar hafnarstjórnar varðandi mögulega nýja eða breytta starfsemi á lóðum á deiliskipulagssvæðinu, sbr. kafla 5.2.

5.4 Byggingar, mannvirki og hámarkshæðir

Hámarkshæð mannvirkja skal að jafnaði ekki vera hærrí en 12 m. Einstaka mannvirki, s.s. geymar eða tankar geta verið hærrí og skal þá gera grein fyrir þeim á aðaluppráttum. Einstaka byggingarhlutar s.s. tæknibúnaður eða loftræsítúður geta einnig verið hærrí og skal þá gera grein fyrir þeim á aðaluppráttum.

Byggingar skulu vera með mænisþaki og fylgja mænisstefnu sem fram kemur á deiliskipulagsupprætti og/eða þegar byggðum húsum á lóð. Frávik koma til greina ef þörf krefur vegna starfsemi og skal þá gerð grein fyrir því á aðaluppráttum.

Gera skal grein fyrir efnisvali, litavali og áferð ytra byrðis allra mannvirkja á aðaluppráttum. Við litaval skal leitast við að láta byggingar og önnur mannvirki falla sem best að umhverfi sínu til að draga úr sjónrænum áhrifum þeirra.

5.5 Lóðafrágangur og umgengni

Krafa er gerð um snyrtilega umgengni um allt hafnarsvæðið og skal ganga snyrtilega frá tækjum, gámum eða öðru því sem tengist starfsemi, jafnt innan lóða sem utan.

Krafa er gerð um snyrtilegan frágang lóða og er lóðarhafa skylt að ganga frá lóð í samræmi við samþykktar byggingarnefndarteikningar.

Á aðaluppráttum skal sýna skipulag lóðar s.s. yfirborðsfrágang og hæðarsetningu lands, stoðveggi, lýsingu, aðgengi, innkeyrslur, bílastæði, sorpgeymslur, geymslusvæði, girðingar, merkingar, kvaðir og annað það sem kann að skipta máli fyrir fyrirkomulag og ásýnd lóða sem og svæðisins í heild. Gera skal grein fyrir efnisvali og útliti girðinga, skjól- og stoðveggja innan

lóðar og á lóðamörkum.

Þar sem hæðarmunur er á lóðamörkum skal gengið frá stoðveggjum og girðingum þannig að ekki stafi hætta af hæðarmun.

Sækja skal um stöðuleyfi fyrir alla lausafjarmuni s.s. gáma, báta og hús í smíðum í samræmi við ákvæði byggingarreglugerðar.

Þar sem þörf er á að geyma varanlega gáma, tæki eða efni sem tengjast starfsemi á lóð skal útbúa sérstakt geymslusvæði. Skal geymslusvæði lokað af og gjarnan heft fyrir innsýn t.d. með gróðri og / eða skjólveggjum. Gera skal grein fyrir geymslusvæðum á aðaluppdráttum.

Lóð skal jafna og loka jarðvegsyfirborði með varanlegum hætti, s.s. sáningu, þökum, hellum o.þ.h. innan eins árs frá því að bygging er tekin í notkun.

5.6 Vegir

Aðal aðkoma að hafnarsvæðinu er um Mjóeyrarveg (9572) af Norðfjarðarvegi (92). Báðir vegir eru stofnvegir og er Vegagerðin veghaldari. Veghelgunarsvæði er 30 m frá miðlínu til beggja átta sbr. Vegalög nr. 80/2007. Byggingar, leiðslur, auglýsingaspjöld, skurði eða önnur mannvirki, föst eða laus, má ekki staðsetja innan veghelgunarsvæðis nema að fengnu leyfi veghaldara. Frá Norðfjarðarvegi er einnig aðkoma að lóð Hrauns 1 austan megin á deiliskipulagssvæðinu.

Ganga þarf þannig frá skeringum við norðanvert hafnarsvæðið, að veghelgunarsvæðum stofnvega Vegagerðarinnar að tryggt verði að ekki stafi hætta af m.t.t. öryggis vegfarenda og þeirra sem um hafnarsvæðið þurfa að fara. Hafa skal samráð við Vegagerðina varðandi frágang skeringa við mörk þess hluta hafnarsvæðisins sem liggja að helgunarsvæðum stofnvega.

Vegagerðin byggi upp manir, vegrið eða nýti aðrar leiðir innan veghelgunarsvæðis við hafnarsvæðið, sem þau telja þörf á til að tryggja öryggi vegfarenda.

Við skeringu á vesturhluta svæðisins skal gera ráð fyrir girðingu, til að tryggja örugga för við svæðið.

5.7 Bílastæði

Að jafnaði skal gera ráð fyrir einu bílastæði fyrir hverja 250 m² húsnæðis. Vegna þeirrar fjölbreyttu starfsemi sem er á svæðinu skal þó í hverju tilviki fyrir sig meta þörf á bílastæðum eftir eðli þeirrar starfsemi sem fyrirhuguð er á lóðinni. Fjöldi bílastæða fyrir hreyfihamlaða skal vera í samræmi við byggingarreglugerð.

5.8 Veitur

Innan deiliskipulagssvæðisins eru fjórar spennistöðvar á vegum RARIK, sem auðkenndar eru á deiliskipulagsuppdrætti til skýringar.

Lega háspennustrengja er auðkennd á deiliskipulagsuppdrætti til skýringar.

Gert er ráð fyrir að lagður verði nýr háspennustrengur á hafnarsvæðinu fyrir háspennutengingu fyrir landtengd skip.

Stofnæðar fráveitu, skólps og vatnsveitur eru sýndar til skýringar á deiliskipulagsuppdrætti. Öll fráveita á svæðinu skal tengd fráveitukerfi.

Á lóð Hrauns 1 er tengivirki fyrir Fljótalslínur 3 og 4, sem eru báðar 220 kV. Helgunarsvæði raflína er sýnt á deiliskipulagsuppdrætti. Útreiknuð hámarksbreidd helgunarsvæðis er um 115 m, mælt frá miðlínu milli Fljótalslínur 3 og 4. Innan helgunarsvæðis er óheimilt að reisa mannvirki og skógrækt er takmörkunum háð. Taka skal mið af helgunarsvæði raflína við allar framkvæmdir á svæðinu og hafa skal samráð við Landsnet ef talið er að framkvæmdir geti haft áhrif á raflínur.

5.9 Aðlögun að loftslagsbreytingum

Með tilliti til mögulegrar hækkunar sjávarborðs vegna loftslagsbreytinga má hafnarkantur ekki vera lægri en í 4 m h. y.s.

5.10 Framkvæmdir

Lóðarhafa er óheimilt að nota annað svæði en hina úthlutuðu lóð meðan á byggingarframkvæmdum stendur, nema gerður hafi verið sérstakur samningur þar um. Lóðarhafi skal gæta þess að ekki stafi hætta af

framkvæmdum á lóð á meðan þær standa yfir, né heldur af byggingarefni, vegna foks, rykmengunar eða annars sem óþægindum og skemmdum getur valdið, umfram það sem óhjákvæmilegt má kalla.

Við framkvæmdir á hafnarsvæðinu skal þess gætt að farið sé að ákvæðum Hafnalaga nr. 61/2003 og laga nr. 132/1999 um vitamál. Þess sé gætt að ekki séu sett upp ljós eða önnur merki sem villt geta um fyrir sjófarendum.

Haft verði samráð við Vegagerðina áður en leiðarmerkjum er breytt eða ný sett upp og þau ekki tekin í notkun fyrr en eftir úttekt Vegagerðarinnar.

5.11 Úrgangur og sorpgeymslur

Sorpgeymslur skulu vera í samræmi við þá starfsemi sem fram fer á viðkomandi lóð og fylgja ákvæðum byggingarreglugerðar og þeirra laga og reglugerða annarra sem við eiga.

Sorpgeymslur skulu taka mið af rýmisþörf vegna flokkunar sorps. Ganga skal á snyrtilegan hátt frá sorpgeymslum og sorpgerðum. Ekki er heimilt að safna úrgangi eða efni saman í óvarðar hrúgur innan lóða og koma skal í veg fyrir fok af lóðum.

5.12 Mengunarvarnir

Mengunarvarnir skulu vera í samræmi við starfsleyfi, gildandi byggingarreglugerð og önnur lög og reglugerðir sem taka á mengunarvörnum og hollustuháttum tengdum atvinnustarfsemi.

Þar sem við á skal gera ráð fyrir fullkomnum mengunarvörnum s.s. olíu-, sand- og fituskiljum, loftræstingu og öðrum vörnum í samræmi við starfsemi sem fyrirhuguð er eða vænta má að verði á lóð.

5.13 Minjar

Finnist minjar eða merki um minjar á framkvæmdatíma skal stöðva framkvæmdir samstundis og tilkynna Minjastofnun um fundinn sbr. lög um menningarminjar nr. 80/2012.

5.14 Landmótun

Við uppbyggingu nýs hafnarsvæðis á Digranesi, þarf að byrja á því að móta og lækka landið sbr. kafla 2.1.2 um landslag og jarðfræði og lýsingu á uppbyggingu hafnarinnar og landmótun í kafla 3.4. Í þessu sambandi þarf einnig að tryggja örugga meðferð ofanvatns sbr. kafla 2.1.3 um vatnafar og 3.5 um meðferð ofanvatns.

Áður en hafist er handa við landmótun á Digranesi, verði úbúin áætlun um efnistöku og sótt um framkvæmdaleyfi skv. reglugerð nr. 772/2012. Þar verði m.a. gerð grein fyrir áfangaskiptingu við uppbyggingu svæðisins, tímaramma, notkun á jarðefnum og steinefnum sem til falla, efnismagni sem flutt verður til á hafnarsvæðinu, landmótun, nánari hæðarsetningum, skeringum, fláum og frágangi á framkvæmdatíma og að framkvæmdatíma loknum, m.a. m.t.t. veghelgunarsvæðis Norðfjarðarveggar og mögulegs hruns úr bergvegg, sbr. einnig reglugerð um framkvæmdaleyfi. Í efnistökuáætlun komi einnig fram hvernig tilhögun um meðferð ofanvatns verði háttað á nýju hafnarsvæði á meðan á framkvæmdum stendur og í lokin, svo og staðsetning girðingar fyrir ofan skeringu.

Við gerð efnistökuáætlana hafi hafnarstjórn m.a. samráð við Vegagerðina um þær leiðir sem farnar verða við útfærslu á fláa frá veghelgunarsvæði að hafnarsvæðinu.

Uppgröft s.s. steinefni og jarðveg skal nýta á markvissan hátt til uppbyggingar og frágangs, innan svæðis sem utan.

Útfærsla nýrra lóða við Digranesveg 1 og 3 er sýnd á deiliskipulagsupprætti. Notkun lóðanna er háð lækun lands niður í nýtanlega landhæð sem skal vera á bilinu 4 - 6 m h.y.s. Endanlegur flái í skeringum og landhæð verður ákveðinn á hönnunarstigi.

5.15 Skilmálatafla

Lóð	Lýsing	Bygg. ár	Stærð lóðar m ²	Birt stærð m ²	Hámarks nýtingarhlutfall	Hámarks byggingarmagn m ²	Annað
Hraun 1	Álver	2007-2015	880.000	4.911,6	0,3	264.000	Lóðarhafi skal á eigin kostnað láta í té og reka allar stoðveitur á lóð í samræmi við viðeigandi lög og reglugerðir, þar með talið vegi, vatnsæðar, fráveitulagnir og hreinsivirki, svo og raflagnir og önnur sambærileg mannvirki sem nauðsynleg eru vegna starfsemi hans á lóðinni. Sama á við um útrásir fráveitu í sjó fram og inntak fyrir sjódælingu, þó utan lóðar séu.
Hraun 2	Iðnaður	2007	5.974	1.082,7	0,5	2.987	
Hraun 3	Iðnaður	2008	13.722	1.622,0	0,5	6.861	
Hraun 4	Iðnaður	2008	5.144	1.258,6	0,5	2.572	
Hraun 5	Iðnaður	2005-2008	18.475	8.454,0	0,5	9.238	
Hraun 6			6.822		0,5	3.411	
Hraun 7			10.351		0,5	5.176	
Hraun 7a	Spennistöð	2008	97,5	9,0	0,5	49	
Hraun 7b	Spennistöð		70		0,5	35	
Hraun 8			3.416		0,5	1.708	
Hraun 9			7.951		0,2	1.590	
Hraun 10	Iðnaður	2010	11.000	2.632,0	0,5	5.500	
Hraun 11	Vakthús	2003	500	18,7	0,5	250	
Hraun 12			19.928		0,5	9.964	
Hraun 13	Spennistöð	2022	214	71,3	0,5	107	
Hraun 14			16.358		0,5	8.179	
Hraun 15	Spennistöð		120		0,5	60	
Hraun 17	Hreinsivirki		579		0,5	290	
Sómastaðir 3	Safnhús	1875	8.928	55,1			Bygging er friðuð sbr. lög um menningarminjar nr. 80/2012.
Sómastaðir 3	Landvörður	2017	8.928	11,6			
Digranesvegur 1			9.940		0,5	4.970	Hæð lands skal ekki vera lægri en 4,0 m y.s.
Digranesvegur 3			9.000		0,5	4.500	Hæð lands skal ekki vera lægri en 4,0 m y.s.

6 Umhverfismatsskýrsla

6.1 Inngangur

Í samræmi við 12. gr. skipulagslaga nr. 123/2010 og gr. 5.4. í skipulagsreglugerð nr. 90/2013 er hér gerð grein fyrir áhrifum skipulagstillögunnar á umhverfið.

Uppbygging Mjóeyrarhafnar fellur undir lið 10.09 í 1. viðauka laga um umhverfismat áætlana og framkvæmda, nr. 111/2021, um viðskiptahafnir, skipgengar vatnaleiðir og innhafnir og viðlegubryggjur til lestunar og löndunar utan hafna (aðrar en ferjulægi) fyrir skip stærri en 1.350 tonn. Framkvæmdir skv. þessum lið er ávallt háðar umhverfismati.

Framkvæmdir við 2. áfanga stækkunar Mjóeyrarhafnar, eins og þeim er lýst hér að framan í kafla 3, sbr. einnig mynd 3.1, falla undir tölulið 13.01 í lögum um umhverfismat áætlana og framkvæmda, nr. 111/2021. Sá liður tekur til allra breytinga eða viðbóta við framkvæmdir sem tilgreindar eru í flokki A, þegar breytingin eða viðbótin sjálf fer yfir þau viðmið sem flokkur A setur. Fjarðabyggðarhafnir vinna því að umhverfismati fyrir þennan 2. áfanga sbr. framangreind lög og var matsáætlun kynnt á vef Skipulagsstofnunar þann 25. apríl 2022. Álit Skipulagsstofnunar á matsáætlun var birt 3. júní 2022. Skipulagsstofnun áætlar að álit vegna umhverfismatsskýrslu, verði birt um miðjan nóvember, 2022.

6.2 Helstu breytingar frá fyrra deiliskipulagi

Helstu breytingar í þessu nýja deiliskipulagi, frá núgildandi deiliskipulagi, eru eftirfarandi:

- Skilmálar eru uppfærðir þar sem skerpa þarf á þeim.
- Hafnarkantur Mjóeyrarbryggju er lengdur með samfelldum stálpilskanti 600 m til vesturs frá því sem nú er og fyllt upp að honum með landfyllingu. Framan við stálpilið verður púði til stuðnings.
- Athafnasvæði hafnarinnar og deiliskipulagsmörk eru stækkuð til vesturs (sbr. núverandi og ný skipulagsmörk á mynd 1.2).
- Tvær nýjar lóðir eru skilgreindar á nýju athafnasvæði til vesturs fyrir

hafnsækna starfsemi.

- Gert er ráð fyrir umfangsmikilli lækkun lands og landmótun á þessu vestara athafnasvæði til að tryggja hagkvæma nýtingu þessa athafnasvæðis og góða tengingu við hafnarkanta, þar sem erfitt getur verið fyrir hafnsækna starfsemi að athafna sig í miklum halla.
- Mikil áhersla er lögð á að hanna hafnarsvæðið þannig að efni sem fyrir er verði nýtt á sem hagkvæmastan hátt við uppbyggingu mannvirkja s.s. gatna og landfyllinga.
- Grjótnáma til hafnargerðar á núgildandi deiliskipulagi er felld út, þar sem lækkun landsins snýst um landmótun vegna uppbyggingar hentugra lóða fyrir hafnarstarfsemina.
- Færð er inn grjótvörn fyrir viðlegu hafsögubáts vestan við hafnarkanta Mjóeyrarbryggju.
- Á deiliskipulagsuppdraetti eru að auki gerðar minniháttar lagfæringar á byggingarreitum, lóðamörkum og byggingar á svæðinu færðar inn auk helstu annarra innviða.

6.3 Forsendur

Uppbygging Mjóeyrarhafnar að Hrauni í Reyðarfirði hófst árið 2005 samhliða uppbyggingu álvers Alcoa. Fjarðabyggðarhafnir byggja nú upp 2. áfanga Mjóeyrarhafnar, en sjá má afmörkun hans á mynd 3.3. Á undanförunum árum hafa komið fram margvíslegar hugmyndir um plássfreka iðnaðar- og hafnarstarfsemi sem gæti notið góðs af sterkum orku- og samgönguinnaviðum á þessu svæði. Það er sveitarfélaginu því mjög mikilvægt að eiga nægar lóðir til að geta gripið tækifæri fyrir uppbyggingu hafnsækinnar starfsemi í Fjarðabyggð.

Í Svæðisskipulagi Austurlands 2022-2044 er markmið um að höfnin styrkist sem ein aðal flutningahöfn landins og þar verði einnig helsta vaxtarsvæði landshlutans fyrir hafnsækna starfsemi.

Í Aðalskipulagi Fjarðabyggðar 2020-2040 er sett stefna um að Mjóeyrarhöfn gegni því hlutverki að vera aðal flutningahöfn á Austurlandi og miðstöð þjónustu tengdri flutningum á sjó og landi. Einnig er sett stefna um að þar rúmist starfsemi sem tengist nálægum innviðum og starfsemi. Til að

framfylgja stefnunni í tillögunni er einnig afmarkað nýtt hafnarsvæði H-302 Mjóeyrarhöfn eystri sem er 43,7 ha, sbr. mynd 3.3. Með afmörkun aðalskipulagsreitsins er leitast við að skapa svigrúm fyrir vöxt í hafnarstarfsemi auk rýmis fyrir áðurnefnd tækifæri, t.d. í flutningastarfsemi, fiskeldi og fleiri greinum. Tillaga að nýju deiliskipulagi er í samræmi við stefnu Aðalskipulags Fjarðabyggðar 2020-2040.

Ekki eru taldir aðrir raunhæfir staðarvalskostir fyrir athafnasvæði af þessu tagi, í nánum tengslum við afkastamikla innviði sem þjóna álverinu og þeim hluta Mjóeyrarhafnar sem þegar er risinn, sbr. umfjöllun í umhverfismats- og fosenduskýrslu Aðalskipulags Fjarðabyggðar 2020-2040.

6.4 Nálgun

Hér á eftir er gerð grein fyrir þeim umhverfisþáttum sem búast má við að framkvæmdir skv. áætluninni hafi áhrif á. Teknar eru til mats þær breytingar sem felast í stefnu tillögunnar, m.v. gildandi deiliskipulag Hrauns 1 og er ekki komin til framkvæmda.

Áhrifaþættir sem taldir eru geta haft í för með sér veruleg umhverfisáhrif eru:

- Stækkun deiliskipulagssvæðis til vesturs og landmótun.
- Lenging viðlegukants.
- Færsla steinefna til uppbyggingar.
- Aukið athafnarými og umfangsmeiri starfsemi á hafnarsvæðinu.

Hér er yfirlit yfir helstu umhverfisþætti sem verða metnir og líklegt er talið að hafi orðið og eða geti orðið fyrir áhrifum vegna tillögunnar:

- Landslag og ásýnd.
- Jarðmyndanir og nýting jarðefna.
- Gróðurfar.
- Fuglar.
- Strandgerð og lífríki fjöru.
- Lífríki á sjávarbotni.

- Straumar og öldufar.
- Menningarminjar.
- Hagrænir og félagslegir þættir.
- Heilsa og öryggi.

Við matið er beitt eftirfarandi einkunnagjöf við mat á áhrifum á einstaka umhverfisþætti, sbr. töflu 1:

Tafla 1. Vægi umhverfisáhrifa

++	Líkur á verulega jákvæðum áhrifum
+	Líkur á jákvæðum áhrifum
0	Engin eða lítil áhrif
-	Líkur á neikvæðum áhrifum
--	Líkur á verulega neikvæðum áhrifum
+/-	Áhrif líkleg til að vera hlutlaus eða að jákvæð áhrif vegi neikvæð upp. Geta verið háð óvissu.

Í umhverfismats- og fosenduskýrslu Aðalskipulags Fjarðabyggðar 2020-2040 eru metin áhrif af stækkun Mjóeyrarhafnar á eftirtalda umhverfisþætti:

- Landkostir.
- Landslag.
- Samfélag og byggðafesta.
- Menningarminjar.

Í umhverfismati deiliskipulagstillögunnar er mat lagt á fleiri umhverfisþætti sem taldir eru eiga við.

Við mat á áhrifum er litið til viðmiða úr stefnu stjórnvalda og lögum sem varða þessa umhverfisþætti, sem sjá má í töflu 2.

Tafla 2. Umhverfisþættir og viðmið við mat á áhrifum deiliskipulagstillögu

Umvhverfisþættir	Viðmið
Strandgerð, lífríki fjöru og lífríki sjávarbotns	<ul style="list-style-type: none"> • Lög um náttúruvernd nr. 60/2013. • Líffræðileg fjölbreytni:Stefnumótun Íslands um framkvæmd Samnings um líffræðilega fjölbreytni. • Stefna íslenskra stjórnvalda um Hafið. • Lög um lax- og silungsveiði nr. 61/2006 • Lög um Hafrannsóknarstofnun nr. 112/2015
Gróðurfar og fuglar	<ul style="list-style-type: none"> • Náttúruminjaskrá, 7. útgáfa, 1996, með síðari viðbótum. • Náttúruverndaráætlun 2009-2013. • Velferð til framtíðar: Sjálfbær þróun í íslensku samfélagi, stefnumörkun til 2020. • Líffræðileg fjölbreytni: Stefnumótun Íslands um framkvæmd Samnings um líffræðilega fjölbreytni.
Hagrænir og félagslegir þættir, heilsa og öryggi.	<ul style="list-style-type: none"> • Velferð til framtíðar: Sjálfbær þróun í íslensku samfélagi, stefnumörkun til 2020. • Aðalskipulag Fjarðabyggðar 2020-2040. • Vegalög nr. 80/2007.
Náttúru- og menningarminjar og jarðmyndanir og nýting jarðefna	<ul style="list-style-type: none"> • Náttúruminjaskrá, 7. Útgáfa, 1996, með síðari viðbótum. • Velferð til framtíðar: Sjálfbær þróun í íslensku samfélagi, stefnumörkun til 2020. • Lög um náttúruvernd nr. 60/2013: Við hönnun mannvirkja skal þess gætt að þau falli sem best að svipmóti lands. • Evrópski landslagssáttmálinn. • Tillögur Skipulagsstofnunar að nýjum viðauka við landsskipulagsstefnu. • Lög um menningarminjar nr. 80/2012.
Landslag og ásýnd, straumar og öldufar	<ul style="list-style-type: none"> • Landsskipulagsstefna 2015 - 2026. Skipulagsstofnun, september 2016, • Tillaga Skipulagsstofnunar: Viðauki við Landsskipulagsstefnu 2015–2026, Febrúar 2021. • Lög nr. 119/2012 um Samgöngustofu.

6.5 Mat á áhrifum

6.5.1 Landslag og ásynd

Umhverfi Mjóeyrarhafnar er orðið manngert með þeirri uppbyggingu sem hefur átt sér stað vegna 1. og 2. áfanga.

Svæðið sem stækkun deiliskipulagssvæðisins til vesturs nær yfir er að hluta til raskað, en á svæðinu var áður efnistökusvæði. Notkun lóðanna sem athafnasvæðis er háð lækkun lands niður í nýtanlega landhæð hafnarsvæðis. Þessi landmótun er talin geta haft neikvæð áhrif á landslag og ásynd en umfang áhrifanna fer eftir tilhögun landmótunar og frágangi. Til að milda neikvæð áhrif á landslag og ásynd eru settir skilmálar um að við litaval skulu leitast við að láta byggingar falla sem best að umhverfi sínu og draga úr sjónrænum áhrifum þeirra. Sett er í skilmála kvöð um að áður en farið er í landmótun þurfi að gera efnistökuáætlun, sérstaklega m.t.t. frágangs vegna skeringar til lækkunar lands.

Talið er að heildaráhrif þeirra breytinga sem tillagan felur í sér á landslag séu að mestu leyti þegar komin fram með þeirri uppbyggingu sem þegar hefur átt sér stað á Mjóeyrarhöfn. Ásýndaráhrif fyrir þá sem eiga leið um suðurströnd Reyðarfjarðar kunna að vera einhver þar sem um meira manngert umhverfi er að ræða, en þau eru á sama hátt að mestu þegar komin fram.

Áhrif vegna tillögunnar á landslag og ásynd eru talin neikvæð en þau eru metin óveruleg.

Vægisæinkunn	- Líkur á óverulegum neikvæðum áhrifum
--------------	--

6.5.2 Jarðmyndanir og nýting jarðefna

Stækkun deiliskipulagssvæðisins til vesturs og notkun nýrra lóða þar, er háð landmótun og lækkun lands. Áhersla er lögð á hagkvæma nýtingu jarðefna innan skipulagssvæðisins. Það er talið jákvætt að efni sem mun falla til við landmótun verði nýtt til uppbyggingar landfyllingar innan svæðisins. Sett er í

skilmálum kvöð um að áður en farið er í landmótun þurfi að gera efnistökuáætlun, sérstaklega m.t.t. frágangs vegna lækkunar lands. Jarðmyndanir eru á engan hátt sérstæðar og jarð- og berggrunnur, svipaður og almennt getur talist á Íslandi, sbr. kafla 2.1.2. *Áhrif á jarðmyndanir og nýtingu jarðefna eru metin jákvæð.*

Vægisæinkunn	+ Líkur á jákvæðum áhrifum
--------------	----------------------------

6.5.3 Gróðurfar

Stækkun deiliskipulagssvæðisins til vesturs felur í sér að gróðurþekja verði fjarlægð. Hluti svæðisins er nú þegar raskaður, þar sem var áður efnistökusvæði. Skv. fyrirbyggjandi upplýsingum eru engar plöntur af valista Náttúrufræðistofnunar á svæðinu og á svæðinu eru ekki vistkerfi sem njóta sérstakrar verndar skv. 61. gr. náttúruverndarlaga nr. 60/2013, sbr. kortasjá Náttúrufræðistofnunar. *Áhrifin því talin neikvæð en þau eru metin óveruleg.*

Vægisæinkunn	- Líkur á óverulegum neikvæðum áhrifum
--------------	--

6.5.4 Fuglalíf

Samkvæmt kafla 2.1.7 teljast fuglar á svæðinu til hefðbundinna fuglategunda á strandsvæðum. Ekki er vitað til þess að á hafnarsvæði Mjóeyrarhafnar séu sjaldgæfar tegundir eða mikilvægar varp- eða uppeldismiðstöðvar fugla og annarra dýra. Í hólmunum í landi Hólma, sem eru í um 4 km fjarlægð frá hafnarmannvirkjum, er alþjóðlega mikilvægt fuglasvæði sem hefur fengið þá skilgreiningu vegna lundavarps. Ekki er talið að framkvæmdir og starfsemi á því svæði sem endurskoðun deiliskipulagsins nær til muni hafa áhrif á það svæði vegna fjarlægðar. *Áhrifin eru því metin lítil eða engin.*

Vægisæinkunn	0 Engin eða lítil áhrif
--------------	-------------------------

6.5.5 Strandgerð og lífríki fjöru

Uppbygging Mjóeyrarhafnar með lengingu viðlegukants, sem þegar hefur átt sér stað hefur orðið til þess að strandsvæði hefur verið raskað og er orðið manngert. Ekki er talið að tillaga að endurskoðuðu deiliskipulagi feli í sér röskun á einstöku strandsvæði eða fjörlífríki. *Tillaga að endurskoðuðu deiliskipulagi er talin hafa óveruleg neikvæð áhrif á strandgerð eða fjörlíf.*

Vægis Einkunn	- Líkur á óverulegum neikvæðum áhrifum
---------------	--

6.5.6 Lífríki á sjávarbotni

Lenging viðlegukants felur í sér rask á svæði sem er þegar orðið manngert og raskað. Ekki er talið að tillaga að endurskoðuðu deiliskipulagi feli í sér röskun á einstöku lífríki á sjávarbotni og er tillagan því talin *hafa óveruleg neikvæð áhrif á lífríki á sjávarbotni.*

Vægis Einkunn	- Líkur á óverulegum neikvæðum áhrifum
---------------	--

6.5.7 Straumar og öldufar

Á grunni fyrirbyggjandi upplýsinga í kafla 2.1.8 er ekki talið að tillaga að endurskoðuðu deiliskipulagi hafi áhrif á strauma og öldufar.

Vægis Einkunn	0 Engin eða lítil áhrif
---------------	-------------------------

6.5.8 Menningarminjar

Skráðar hafa verið 12 menningarminjar á vestari hluta deiliskipulagssvæðisins, sbr. deiliskipulagsupprátt og myndir 2.2 og 2.3. Fyrir utan herminjar, þá teljast allar aðrar minjar vera hefðbundnar minjar sjávarbúskapar á síðari hluta 19. aldar og fyrri hluta 20. aldar. Allar minjar á svæðinu, munu hverfa við framkvæmdir. *Tillagan er talin hafa talsvert neikvæð áhrif á menningarminjar.* Settir eru skilmálar sem kveða á um að ef finnist minjar eða merki um minjar á framkvæmdatíma skuli stöðva framkvæmdir samstundis og tilkynna Minjastofnun um fundinn sbr. lög um

menningarminjar nr. 80/2010.

Vægis Einkunn	- Líkur á neikvæðum áhrifum
---------------	-----------------------------

6.5.9 Hagrænir og félagslegir þættir

Hafnir eru hluti af samgönguinnviðum, m.a. fyrir vöruflutninga en jafnframt vettvangur atvinnustarfsemi sem nýtir sér hafnaraðstöðuna.

Í Aðalskipulagi Fjarðabyggðar 2020-2040 er áréttuð stefna um að Mjóeyrarhöfn sé aðal flutningahöfn á Austurlandi. Núverandi hafnarsvæði vestan álversins er ekki fullnýtt en það er mikilvægt fyrir sveitarfélagið að geta boðið gott landrymi til langs tíma þegar fyrirtæki velja sér stað fyrir starfsemi sína. Mjóeyrarhöfn er miðsvæðis í sveitarfélaginu og miðsvæðis á Austfjörðum. Áhrif á samfélag eru metin veruleg og jákvæð.

Næsta búseta er í um 3 km fjarlægð frá framkvæmdasvæðinu og næsta þéttbýli er Reyðarfjörður sem er í um 3,5 km fjarlægð. Íbúar kunna að verða varir við framkvæmdir og aukna umferð á framkvæmdatíma en litlar líkur eru á því að það ónæði verði verulegt.

Áhrif á hagræna og félagslega þætti eru metin jákvæð og veruleg.

Vægis Einkunn	++ Líkur á verulegum jákvæðum áhrifum
---------------	---------------------------------------

6.5.10 Heilsa og öryggi

Notkun nýrra lóða á hafnarsvæðinu er háð lækun lands niður í nýtanlega landhæð þess með skeringu frá veghelgunarsvæði Norðfjarðarveggar niður í landhæð athafnasvæðisins í u.þ.b. 4-6 m h.y.s.

Settir eru skilmálar í deiliskipulagið og útbúin verður efnistökuáætlun sem lögð verður til grundvallar framkvæmdaleyfi fyrir efnisflutninga, þar sem fram mun koma nánari mótun fyrirhugaðs athafnasvæðis og áfangaskipting uppbyggingar. Þar komi m.a. fram hvernig tryggður verður öruggur frágangur á þessari skeringu í landið.

Einnig mun þurfa að tryggja öryggi vegfarandi um Norðfjarðarveg að mati

Vegagerðarinnar með mön á veghelgunarsvæðinu. Mjóeyrarvegur liggur að höfninni, en við honum verður ekki hreyft né aðliggjandi svæði að veghelgunarsvæði hans. *Tillaga að endurskoðuðu deiliskipulagi er talin hafa engin eða lítil áhrif á heilsu og öryggi.*

Vægis Einkunn	0 Engin eða lítil áhrif
---------------	-------------------------

6.6 Niðurstaða umhverfismats

Hér í þessari töflu eru dregin saman yfirlit yfir mat á áhrifum tillögu að endurskoðuðu deiliskipulagi Hrauns 1 á skilgreinda umhverfisþætti:

Umhverfisþáttur	Vægis Einkunn
Landslag og ásýnd	- Líkur á óverulegum neikvæðum áhrifum
Jarðmyndanir og nýting jarðefna	+ Líkur á jákvæðum áhrifum
Gróðurfar	- Líkur á óverulegum neikvæðum áhrifum
Fuglalíf	0 Engin eða lítil áhrif
Strandgerð og lífríki fjöru	- Líkur á óverulegum neikvæðum áhrifum
Lífríki á sjávarbotni	- Líkur á óverulegum neikvæðum áhrifum
Straumar og öldufar	0 Engin eða lítil áhrif
Menningarminjar	- Líkur á neikvæðum áhrifum
Hagrænir og félagslegir þættir	++ Líkur á verulegum jákvæðum áhrifum
Heilsa og öryggi	0 Engin eða lítil áhrif

Þeir þættir í endurskoðuðu deiliskipulagi sem helst eru taldir valda áhrifum á umhverfi eru veruleg jákvæð áhrif á hagræna og félagslega þætti sem verða vegna aukins athafnarýmis í nálægð við hafnarinnviði. Áhrif landmótunar á

landslag og ásýnd eru metin neikvæð en óveruleg og áhrif á aðgengi að jarðefnum og möguleika til efnistöku eru jákvæð og óveruleg. Líkur eru taldar engar eða lítil áhrif á umferðaröryggi vegna landlækkunar í nálægð við stofnvegi.

Áhrif tillögu að breytingu á deiliskipulagi á gróðurfar eru metin líkleg til að verða neikvæð, en óveruleg. Tillagan er talin hafa neikvæð áhrif á strandgerð og fjörulífríki og lífríki á sjávarbotni, en þau eru metin óveruleg. Tillagan er talin hafa neikvæð og varanleg áhrif á menningarminjar. Til að draga úr neikvæðum sjónrænum áhrifum eru settir skilmálar um að við litaval skuli vera leitast við að láta byggingar falla sem best að umhverfi sínu. Þannig megi draga úr áhrifum þeirra. Settir eru skilmálar um að gerð verði efnistökuáætlun. Fram kemur að unnið verði að því að tryggja engin eða lítil áhrif á heilsu og öryggi vegna lækkunar lands í næsta nágrenni við veghelgunarsvæði Norðfjarðarvegar í samráði við Vegagerðina. Ekki er metið líklegt að tillagan hafi áhrif á fuglalíf, strauma og öldufar.