



HUGMYNDAVINNA UM FRAMTÍÐ
OG SKIPULAG ÍSLENSKA
STRÍÐSÁRASAFNSINS

HÖFUNDAR

Bára Bjarnadóttir, Gígja Rós Þórarinsdóttir, Heiðrún Hödd Guðmundsdóttir, Inga Haraldsdóttir,

Jóna Björk Þórudóttir, Lísá Björg Hjaltsted, Lorenzo Imola, María Hjelm, Ólína

Gunnlaugsdóttir, Pernilla Rein, Ragnhildur Sara Arnarsdóttir og Sigríður Regína Sigurþórsdóttir.

Heiða Björk Árnadóttir tók saman.

MAÍ 2020

Efnisyfirlit

INNGANGUR	1
Vettvangsferðin	2
Þátttakendur og hópavinna	2
SÝNINGARSVÆÐI, UMHVERFI OG SAMFÉLAGIÐ	5
<i>Inngangur</i>	6
<i>Nærumhverfi og skipulag</i>	8
Saga sýningarsvæðisins	9
Umhverfi Íslenska stríðsárasafnsins í núverandi mynd	10
Upplifun gesta af sýningarsvæðinu	11
Húsnæðisskipulag og aðstaða	24
<i>Safn er ekki bara hús: Íslenska stríðsárasafnið sem miðstöð ferðamanna</i>	31
Upplýsingamiðstöð	32
Umhverfi og skipulag	33
Snjöll gönguleið	34
Gönguleiðir	35
<i>Safn og samfélag</i>	38
Stefna safnsins og tenging við samfélagið	38
Safnráð	39
Smærri verkefni með safninu	44
<i>Niðurstöður</i>	45
SÝNINGIN	48
<i>Inngangur</i>	49
<i>Sýningin í dag</i>	51
<i>Tímarammi</i>	52
Fyrir stríð	53
Á meðan á stríði stóð	53
Eftir að stríði lauk	54
<i>Hvað á að sýna?</i>	54
Fjölbreyttari sjónarhorn	55
<i>Bætt upplifun</i>	61
Hrif	63
Þátttaka	65
Leiðsögukerfi og stafræn hlið sýningarinnar	69
Minjagripir	72

<i>Niðurstöður</i>	73
MARKAÐSMÁL Í HERS HÖNDUM	75
<i>Inngangur</i>	76
<i>Ímynd safnsins</i>	77
Safnstefna	77
Kennimerki og nafn	79
<i>Markaðssetning safnsins</i>	81
Styrkleikar	82
Veikleikar	83
Leiðir sem hægt er að styrkja	84
Gestakannanir	85
<i>Markhópar og lykilhópar</i>	86
Hollvinir / nærsamfélag	86
Skólar	88
Fræðasamfélagið	88
Fjölskyldur	89
Ferðamenn	89
<i>Safnfræðsla</i>	90
Fræðsludagskrá í samstarfi við skóla	91
Nánar um safnfræðslu	92
<i>Nýr vefur Stríðsárasafnsins</i>	92
„Mitt safn“ - hugmynd að persónulegu svæði á vefnum	94
Gallar á núverandi vef Íslenska stríðsárasafnsins	94
<i>Samfélagsmiðlar</i>	95
Notkun Íslendinga á samfélagsmiðlum	96
Markviss notkun samfélagsmiðla	98
Samfélagsmiðlar sem henta Stríðsárasafninu	98
<i>Útgáfa</i>	99
<i>Safnbúð</i>	100
<i>Niðurstöður</i>	101
<i>Viðaukar</i>	103
Viðauki A - Ábendingar um vef	103
Viðauki B - ósýnileiki á samfélagsmiðli	106
Viðauki C - Hugmyndir fyrir safnið / markhópa	107
HEIMILDASKRÁ	110

INNGANGUR



Mynd 1. Hópmýnd af nemendum í vettvangsferðinni, janúar 2020. Ljósmynd: Sigurjón B. Hafsteinsson

Þessi skýrsla er unnin í samvinnu nemenda og kennara í námskeiðinu Safn og samfélag: Sirkus dauðans? sem kennt var vorið 2020 við Háskóla Íslands. Skýrslan er samvinnuverkefni námsbrautar í safnafræðum við Háskóla Íslands og Safnastofnunar Fjarðabyggðar og er þetta í þriðja sinn sem stofnanirnar vinna saman að verkefni af þessu tagi. Fyrri skýrslur voru unnar í desember 2015 og desember 2017.

Vettvangsferðin

Vettvangsferð safnafræðinema á Íslenska stríðsárasafnið fór fram dagana 30. janúar – 2. febrúar 2020 og var í boði Safnastofnunar Fjarðabyggðar sem greiddi fyrir ferðir, gistingu og uppihald og bauð upp á kynningar og aðstöðu fyrir hópinn á staðnum. Nemendur höfðu engan kostnað af ferðinni, nema sem laut að persónulegum þörfum hvers og eins á meðan á ferðinni stóð. Væntingar Safnastofnunar Fjarðabyggðar til þessarar samvinnu voru að í lok námskeiðsins lægi fyrir samantekt nemenda (skýrsla) sem stofnunin gæti nýtt sér til frekari uppbyggingar á Íslenska stríðsárasafninu á Reyðarfirði. Sú skýrsla sem hér fer á eftir er árangurinn af þeirri vinnu.

Þátttakendur og hópavinna

Þátttakendur í vettvangsferðinni voru Heiða Björk Árnadóttir, stundakennari í safnafræði við Háskóla Íslands og Sigurjón Baldur Hafsteinsson, prófessor við Háskóla Íslands. Auk þess tóku eftirfarandi nemendur þátt í verkefninu: Bára Bjarnadóttir, Gígja Rós Þórarinsdóttir, Heiðrún Hödd Guðmundsdóttir, Inga Haraldsdóttir, Jóna Björk Þórudóttir, Lísu Björg Hjaltested, Lorenzo Imola, María Hjelm, Ólína Gunnlaugsdóttir, Pernilla Rein, Ragnhildur Sara Arnarsdóttir og Sigríður Regína Sigurþórsdóttir.



Mynd 2. Hópavinna í vettvangsferð. Ljósmynd: Heiða Björk Árnadóttir

Fyrir vettvangsferðina var nemendum skipt í þrjá hópa, sem hver fyrir sig tók fyrir afmarkaða þætti í starfi Íslenska stríðsárasafnsins á Reyðarfirði. Fyrsti hópurinn tók fyrir sýningarsvæðið, umhverfi safnsins og tengsl þess við samfélagið. Annar hópurinn framkvæmdi mat á sýningu safnsins og vann tillögur að úrbættum á henni. Þriðji hópurinn skoðaði kynningar- og markaðsmál safnsins.



Mynd 3. Hópa vinna í vettvangsferð. Ljósmynd: Heiða Björk Árnadóttir



Mynd 4. Hópa vinna í vettvangsferð. Ljósmynd: Heiða Björk Árnadóttir

Vinna hópanna fór fram frá upphafi vorunnar, 7. janúar 2020 fram til maímánaðar þegar skýrslunni var skilað inn. Fyrir og eftir vettvangsferðina á Reyðarfjörð voru nemendur kynntir fyrir alþjóðlegum safnfræðilegum kenningum er lúta að tengslum safna og samfélaga og kynntust margvíslegum fyrirmyndum í safnastarfi bæði úr innlendu og alþjóðlegu samhengi. Í vettvangsferðinni fóru allir nemendur á kynningarfund þar sem þau hlýddu á fyrirlestra um starf Austurbrúar og Menningarstofu Fjarðabyggðar, sem og kynningar um þætti í starfi umhverfis- og skipulagssviðs Fjarðabyggðar. Pétur Sörensson, forstöðumaður Íslenska stríðsárasafnsins leiddi nemendur í gegnum safnið og kynnti verkefnið fyrir þeim. Jafnframt fóru nemendur í kynnisferðir um Fjarðabyggð og heimsóttu m.a. Safnahúsið Norðfirði. Að lokum sóttu allir nemendur opinn íbúafund um starfsemi og þróun Íslenska stríðsárasafnsins sem haldinn var 31. janúar 2020. Á meðan á ferðinni stóð unnu nemendur töluvert í aðskildum hópum en tóku jafnframt þátt í sameiginlegum fundum þar sem skoðanir nemenda á starfi ólíkra hópa og safninu í heild voru

ræddar. Eftir vettvangsferðina ræddu nemendur saman stafrænt á umræðusíðu námskeiðsins á Facebook, á öðrum stafrænum samskiptagáttum, sem og á skipulögðum umræðutímum á Zoom sem leiddir voru af kennara námskeiðsins.

Einstaka hópar unnu tillögur að þróun einstakra þátta í starfsemi safnsins og skiluðu skýrslum til kennara, Heiðu Björk Árnadóttur, til samantektar.



Mynd 5. Nemendur ræða framtíð Íslenska stríðsárasafnsins við forstöðumann safnsins, Pétur Sörensson. Ljósmynd: Heiða Björk Árnadóttir

SÝNINGARSVÆÐI, UMHVERFI OG SAMFÉLAGIÐ

Inngangur

Íslenska stríðsárasafnið á Reyðarfirði var stofnað árið 1995 og segir sögu hersetunnar á Íslandi á tímum seinni heimstyrjaldar. Megináhersla safnsins er lífið á stríðsárunum og áhrif þess tíma á íslensku þjóðina og leggur safnið metnað sinn í að gestir fræðist um tímabilið á skemmtilegan og lifandi hátt. Gefst gestum m.a. kostur á að fara inn í bragga, bíósal, skoða herbíla ásamt því að skoða muni og fjölda mynda frá stríðsárunum.¹

Hér verður fjallað ítarlega um sýningarsvæði, umhverfi safnsins og tengsl þess við nærsamfélag sitt. Núverandi ástand og starf safnsins verður kynnt stuttlega hér á eftir en höfuðáhersla er lögð á framsetningu nýrra tillaga, með það að markmiði að bæta starfsemi safnsins. Umfjölluninni er skipt í þrjá hluta. Fjallað er um sýningarsvæðið sjálft í fyrsta kafla, tengsl þess við umhverfið og gönguleiðir í öðrum kafla og að lokum tengsl þess við samfélagið í þriðja kafla.

Fyrsti hluti þessa kafla, *Nærumhverfi og skipulag*, fjallar um núverandi ástand og skipulag sýningarsvæðisins og leggur fram breytingatillögur um skipulag bragga, aðkomu gesta og almennt aðgengi að safninu. Eitt mikilvægasta verkefnið sem safnið stendur frammi fyrir er að bæta upplifun gesta á sýningarsvæðinu og í þessum hluta ræðum við hvernig endurskipuleggja megi sýningarsvæðið með tilliti til bætts aðgengis, með langtímamarkmið safnsins að leiðarljósi. Umfjölluninni er skipt í tvo hluta og snýr annar að upplifun safngesta en hinn að hagnýtum endurbótum á aðstöðu safnsins. Í fyrri hluta kaflans er lagt til að upplýsingaskilti, móttaka og nýting safnasvæðisins verði endurbætt. Jafnframt er lagt til að á svæðinu megi opna grillaðstöðu, barnaleikvöll, myndavegg, kaffihús og/eða matarvagn. Í seinni hluta kaflans er fjallað um flæði

¹ Sigurður Ingólfsson, „Íslenska stríðsárasafnið,“ *Fjarðabyggð*, sótt 7. mars, 2020, <http://stridsarasafn.fjardabyggd.is/safnid/>.

gesta um svæðið og hagnýtingu skipulags. Þar er lagt til að aðkoma gesta verði bætt, bæði hvað varðar bíla og inngang í húsnæðið, að salernisaðstaða verði bætt, að nýting bragga á svæðinu verði endurhugsuð með því að færa sýningu safnsins þar inn og að safngeymsla verði útbúin á svæðinu.

Annar hluti kaflans, *Safn er ekki bara hús: Íslenska stríðsárasafnið sem miðstöð ferðamanna*, fjallar um samspil safnsins við umhverfi sitt og ferðamannaiðnað á svæðinu. Settar eru fram hugmyndir um hvernig styrkja megi stöðu safnsins í samfélaginu með því að skipuleggja safnsvæðið sem miðstöð ferðamanna á Reyðarfirði. Fjallað er um sjónarhornið að safn sé ekki bara hús og rætt er um hvernig bregðast megi við þeirri áskorun að tengja umhverfið betur við safnið. Horft er á ytra umhverfi safnsins svo sem gönguleiðir og hvernig megi nýta möguleika þeirra til að styrkja þessi tengsl.

Þriðji og síðasti hluti kaflans ber titilinn *Safn og samfélag*. Hér eru lagðar fram tillögur sem miða að því að bæta tengingu safnsins við íbúasamtök, skólustarf, nærsamfélagið og breiðari hóp samfélagsins. Safnið á í góðu samstarfi við samtök eldri borgara í Fjarðabyggð og á íbúafundi sem haldinn var 31. janúar 2020 voru ýmsar hugmyndir úr nærsamfélaginu ræddar. Lagt er til að safnráð verði stofnað en tilgangur þess er að styrkja samband safnsins við samfélagið. Stuðst er við fræðiskrif breska safnafræðingsins Richard Sandell um safnastarf án aðgreiningar og siðferðislegar áskoranir safna í tengslum við möguleika Íslenska stríðsárasafnsins til að bæta tengingu sína við samfélagið. Raundæmi frá Breska stríðssafninu og Bandaríska minningarsafninu um helförina sem benda til frekari möguleika Íslenska stríðsárasafnsins til samfélagstengdra verkefna eru tekin til skoðunar. Einnig er fjallað um möguleika á samstarfi við íbúasamtök svæðisins, bílaklúbb Austurlands, BRAS - menningarhátíð barna og ungmenna á Austurlandi og hvernig safnið gæti tekið þátt í gönguvíkunni *Á fætur í Fjarðabyggð*.

Nærumhverfi og skipulag

Hér verður farið yfir sögu sýningarsvæðisins og núverandi ástand og breytingatillögur reifaðar.

Þó nokkuð má bæta í skipulagi svæðisins og eru tillögurnar hér að neðan til þess hannaðar að bæta flæði og umgang á safnsvæðinu og glæða upplifun gesta lífi.



Mynd 6. Safnsvæði stríðsárasafnsins. Ljósmynd frá Íslenska stríðsárasafninu.



Mynd 7. Loftmynd af sýningarsvæði Íslenska stríðsárasafnsins. Mynd frá Íslenska stríðsárasafninu.

Saga sýningarsvæðisins

Íslenska stríðsárasafnið hefur ákveðna sérstöðu þegar kemur að staðsetningu og umhverfi. Stríðsárin eru áþreifanleg á svæðinu en þar eru bæði upprunalegir braggar og loftvarnarbyrgi sem herinn byggði á meðan dvöl hans stóð á Reyðarfirði. Staðsetning safnsins er á svokölluðum spítalakampi en þar var starfræktur spítali fyrir hermenn á stríðsárunum. Saga svæðisins er rík af sögu og minjar um liðna tíma umhverfis safnið eru aðráttarafl gesta til safnsins. Hvergi á Íslandi var jafnhátt hlutfall hermanna miðað við bæjarbúa. Á Reyðarfirði voru allt að fjögur þúsund hermenn, breskir, kanadískir, norskir og bandarískir en Reyðfirðingar voru einungis um þrjú hundruð talsins á stríðsárunum. Vegna plássleysis spruttu upp braggahverfi víðsvegar um fjörðinn og í þorpinu.² Andrúmsloftið og efnahagur svæðisins breyttust til muna með hernáminu en áður ríkti viðvarandi fátækt og atvinnuleysi í byggðinni. Fólk flyktist til Reyðarfjarðar í atvinnuleit þar sem næg vinna var fyrir alla og menningarlífið reis sem aldrei fyrr. Bíó, kaffihús, veitingastaðir, böll, leiksýningar og aðrar samkomu urðu daglegt brauð fyrir fólk í þessu litla sjávarþorpi sem áður var lítið um að vera í.³ Styrjöldin varpaði hinsvegar líka sínum skugga yfir Reyðarfjörð. Loftvarnarbyrgi voru nauðsynleg því þýskar flugvélar lögðu oft leið sína inn í Reyðarfjörð í njósnaferðum og þá fóru loftvarnarflautur af stað, rauð hættuflögg dregin að húni og setuliðið skaut úr byssum á óvininn en þá þurftu Reyðfirðingar að flýja í loftvarnarbyrgin sem víða voru í þorpinu.⁴

² Fjarðabyggð, „Hersetan,“ *Fjarðabyggð*, sótt 7. apríl 2020, <http://stridsarasafn.fjardabyggd.is/sagan/>.

³ Ibid.

⁴ Ibid.

Umhverfi Íslenska stríðsárasafnsins í núverandi mynd

Nauðsynlegt er að bæta aðkomu að sýningarsvæðinu til þess að auðga upplifun safngesta. Svæðið er ekki afgirt frá umhverfi sínu og merkingar eru ekki nógu áberandi. Bílastæði eru staðsett spöl frá sýningarrýmiinu og allir vegir og göngustígar eru malarvegir. Á meðfylgjandi mynd má sjá loftmynd af svæðinu sem gott er að hafa til hliðsjónar með lestri þessarar skýrslu. Sem stendur eru sex byggingar á svæðinu, þar af þrjár braggar (2, 4 og 5) og tvö steipt hús, sýning Íslenska stríðsárasafnsins fer fram í því stærsta (1) en hitt (7) stendur autt. Húsnæði númer 3 er gamalt hús sem til stendur að fjarlægja. Auk þessa má sjá loftvarnarbyrgið (6) sem fært var úr miðbæ Reyðarfjarðar á safnasvæðið. Lóð safnsins er um 900 fermetrar en sé heildarsvæði tekið með er jörðin sem tilheyrir safninu 9000 fermetrar.



Mynd 8. Núverandi skipulag sýningarsvæðis.

Braggar númer 3, 4 og 5 eru upprunalegir en braggi númer 2 er nýuppgerður. Bak við bragga númer 4 og við hlið bragga númer 3 má sjá grunn að bragga sem stóð þar áður. Stríðsárasafnið á tilkomumikinn forða af bílum og skriðdrekum sem notast var við í hernáminu sem eru í geymslu safnsins. Hingað til hafa hefðbundnir opnunartímar safnsins verið frá 13:00-17:00 frá 1. júní til 31. ágúst ár hvert en þar sem svæðið er óafgirt er þó hægt að röltu um lóðina hvenær sem er.

Á íbúafundi kom í ljós skýr áhugi bæjarbúa á að geta nýtt svæðið til afþreyingar allt árið um kring. Auk þess kom fram að hægt er að fara í skemmtilegar göngur frá safninu svo sem upp að fossi í grenndinni en engar upplýsingar um gönguleiðir séu á safninu (en frekar verður fjallað um þær í undirkaflanum “Gönguleiðir“ hér að neðan). Það var auðheyranlegt að fundargestum og aðstandendum þyki vænt um safnið og vilja sjá svæðið nýtt betur.

Upplifun gesta af sýningarsvæðinu

Sýningarsvæðið og umhverfi þess býður upp á magnaða upplifun fyrir safngesti en hér verða dregnar upp tillögur að endurbótum sem geta glætt svæðið nýju lífi. Stemningin og umhverfið í bænum hefur óneitanlega verið einstakt á stríðsárunum. Slík kollvörpun á aðstæðum eins og koma hersins var hlaut að gera það að verkum að umhverfi og lífnaðarhættir umturnuðust. Það er okkar markmið að fanga andrúmsloft og umhverfi hernámsins á Reyðarfirði á árunum 1940-1945 og endurspegla það í umhverfi safnsins. Auk þess viljum við bæta upplifun safngesta með því að betrubæta flæði sýningarinnar og tengja umhverfi og svæði safnsins betur saman. Þar þarf að huga að ýmsu: skipulagi bygginga, aðkomu að sýningarsvæðinu og aðstöðu á safnalóðinni. Fjölbreyttara úrval af þjónustu við safngesti getur leitt af sér aukið flæði gesta sem nýta sér til dæmis safnverslun eða kaffihús á svæðinu, en eins og Neil og Philip Kotler benda á þá er aukin

þjónusta mikilvægur hluti af því að bæta upplifun safngesta.⁵ Til þess að bæta tengsl samfélagsins við safnið er greitt aðgengi að svæðinu óháð opnunartíma eitt af lykilatriðum. Á íbúafundi kom í ljós brennandi áhugi á einhverskonar samkomustað í bænum fyrir fjölskyldur og börn. Um þessar mundir standa yfir framkvæmdir í bragga á sýningarsvæðinu (nr. 2 á Mynd 3) sem hugsaður er sem samkomustaður, en hér að neðan eru lagðar fram frekari tillögur að nýtingu á safnalóðinni sem nærsamfélagið getur notið góðs af.

Skilti

Þegar gestir renna í hlað væri tilvalið að hafa skilti staðsett á leið fólks af bílastæðinu og inn á safnið. Við leggjum til að notast verði við gamalt kort af svæðinu þar sem gestir geta séð hvaða tilgangi hvert svæði gengdi áður fyrr auk þess sem kortið myndi innihalda skýrar grunnupplýsingar um safnið. Með því að staðsetja skiltið við inngang sýningarsvæðisins væri tónninn settur fyrir heimsókn gesta auk þess sem sérstöðu hinnar sögulegu staðsetningar safnsins væri hampað. Skýrt skilti gerir auk þess sýningarsvæðið auðskiljanlegra frá upphafi. Árið 2004 voru pappaskiltum af hermönnum í raunstærð komið fyrir við þjóðveginn sem vísuðu vegfarendum sem áttu leið um Reyðarfjörð á safnið.⁶ Það ætti að vera árlegur viðburður á sumrin



Mynd 9. Skilti vísar veginn að Íslenska stríðsárasafninu. Morgunblaðið/Helgi Gardars.

⁵ Þeir skrifa m.a.: „Casual visitors, according to audience research, enjoy their visits, but want more information and orientation, a higher level of comforts and services, and more human contact in museums.“ Sjá Neil Kotler og Philip Kotler, „Can Museums be all things to all people?: Missions, goals and marketing,“ í *Museum Management and Marketing*, ritstj. Richard Sandell og Robert R. Janes Leicester (London: Routledge, 2007), bls. 314.

⁶ Höf. óp. „Íslenska stríðsárasafnið á Reyðarfirði: Dátar vísa gestum leiðina að safninu.“ *Morgunblaðið*, 10.ágúst 2004. <https://www.mbl.is/greinasafn/grein/812672/>.

eða þegar veður leyfir og er skemmtileg og ódýr leið til að vekja áhuga vegfarenda á safninu.

Inngangur, móttaka og verslun

Við endurskipulagningu sýningarsvæðisins er lagt til að sýningar safnsins verði færðar í þá bragga sem standa um þessar mundir auðir. Hvort sem sú breyting verður raunin eður ei er lagt til að inngangur safnsins verði færður. Í stað þess að vera við norðurenda húss 1 er lagt til að inngangur og móttaka sé við suðurenda hússins (sjá loftmynd).



Mynd 10. Tillaga að nýrri móttöku gesta.

Við endurskipulagningu sýningarsvæðisins er gríðarlega mikilvægt að hafa í huga að forsalur og móttaka safnsins séu aðlaðandi, þægileg fyrir gesti og að skýrar upplýsingar um safnið komi fram. Tónninn fyrir upplifun

gesta safnsins er settur þegar komið er inn í forsalinn og miði á safnið er keyptur.⁷ Þegar komið er inn er mikilvægt að boðið sé upp á sæti og svæði þar sem gestir geta slappað af áður en haldið er lengra.⁸ Tilvalið er að upplýsingamiðstöð sé einnig staðsett í forsal safnsins, en fjallað verður um hlutverk hennar í kaflanum „Upplýsingamiðstöð“ hér að neðan. Með því að rými við suðausturenda hússins sé breytt í inngang og móttöku gefst kostur á því að skapa þægilega

⁷ Amy Kaufman og Chris Lorway, „Integrating Social Spaces,“ í *Manual of Museum Planning: Sustainable Space, Facilities and Operation*, 3. útg, ritstj. Barry Lord, Gail Dexter Lord og Lindsey Martin (Plymouth: AltaMira Press, 2012), bls. 126.

⁸ Ibid.

aðstöðu þar sem gestir eru boðnir velkomnir. Herbergið er um þessar mundir geymsla en hér að neðan má sjá myndir af henni (*Mynd 11-12*).



Mynd 11. Möguleg staðsetning fyrir inngang, verslun og upplýsingamiðstöð.



Mynd 12. Möguleg staðsetning fyrir inngang, verslun og upplýsingamiðstöð.

Með því að færa móttöku safnsins inn í þetta rými gefst tækifæri til að opna safnverslun sem býður upp á gripi tengda svæðinu og safninu. Sérstök safnverslun er ekki til staðar í núverandi mynd safnsins, en gestir geta keypt nokkra hluti við inngang safnsins. Lagt er til að safnverslun með fjölbreyttu úrvali vara verði hluti af nýjum forsal safnsins. Safnverslanir geta boðið upp á

félagslega samveru sem brýtur upp lærdómsumhverfi safnsins en gríðarlega mikilvægt er að verslunin sé auðveldlega aðgengileg gestum. Hún getur einnig létt álagið þegar umferð gesta um safnið er sem mest. Margt ber að hafa í huga þegar safnverslun er stofnuð, en Amy Kaufman og Chris Lorway telja til ýmis grundvallaratriði er þetta varðar í bókinni *Manual of Museum Planning*.⁹



Mynd 13. Grillaðstaða. BM Vallá auglýsing.

Grillaðstaða

Grillaðstaða á útisvæði safnsins gæti verið skemmtileg og ódýr leið til að laða fjölskyldur og aðra hópa að svæðinu. Það hefur reynst bæjarfélögum vel að koma fyrir slíkri aðstöðu og er eftirspurn eftir þeim víða mikil. Á síðustu árum hefur útigrillum



Mynd 14. Grillaðstaða. Guðmundarlundur í Kópavogi.

fjölgað á höfuðborgarsvæðinu, til dæmis í Kópavogi og Reykjavík með tilkomu samráðsverkefnanna *Okkar Kópavogur* og *Hverfið Mitt* í Reykjavík en markmið þessaraverkefna er að hvetja íbúa til að taka þátt í málefnum sem varða nærumhverfi þeirra, að gefa þeim tækifæri til að leggja fram hugmyndir og að útdeila fjármagni í smærri framkvæmdir á vegum bæjarins með íbúakosningu.¹⁰ Þar hefur gríðarlegur áhugi bæjar- og

⁹ Sjá Kaufman og Lorway, „Integrating Social Spaces,“ bls. 132-133. Ýmis fleiri góð ráð varðandi skipulagningu safnbúða og innkaup vara er jafnframt að finna í viðtalaröð sem Matthew Caines gerði fyrir *Guardian* og gefin var út 18. október 2012. Sjá: <https://www.theguardian.com/culture-professionals-network/culture-professionals-blog/2012/oct/18/top-tips-museum-shop-retail>.

¹⁰ Kópavogsbær. „Okkar Kópavogur.“ *Kópavogur*. Síðast uppfært 26. febrúar 2020. <https://www.kopavogur.is/is/ibuar/ibuaverkefni/okkar-kopavogur>; Reykjavíkurborg. „Hvað er Hverfið mitt?“ *Reykjavík*. Sótt 7. apríl 2020. <https://reykjavik.is/hvad-er-hverfid-mitt>.

borgarbúa fyrir slíkri aðstöðu komið í ljós. Einnig er algennt að slíkum grillum sé komið fyrir á svæði skógrækta og á tjaldsvæðum. Grillin geta verið með ýmsu móti, þau steipt í jörðu, yfirbyggð eða einfaldlega keðjuð við jörðu undir berum himni. Til að fella þau betur inn í umhverfi Íslenska stríðsárasafnsins væri til dæmis hægt að klæða þau með bárujárnri. Í nálægð við grillið væri hægt að hafa langborð og bekki til að neyta matarins á svæðinu.



Mynd 15. Grillaðstaða. Jórvík í Breiðdal.

Barnaleikvöllur

Önnur góð leið til að bæta tengsl safnsins við samfélagið væri að koma upp afþreyingarsvæði fyrir börn á sýningarsvæðinu. Börn hafa mismikla þolinmæði fyrir söfnum og því er kjörið að hafa eitthvað á svæðinu sem höfðar til þeirra. Við leggjum til þrautabraut sem er innblásin af æfingarsvæðum hermanna, svipuð og í Skólahreysti til dæmis. Slíka þrautabraut væri til dæmis tilvalið að nýta í þrautaleikjakeppni fyrir fjölskyldur á Hernámsdaginn. Á myndunum hér að neðan má sjá myndir sem nýta mætti sem innblástur við hönnun slíkrar þrautabrautar.¹¹

¹¹ Sem dæmi má benda á nýsköpunarfyrirtækið Krukka ehf., en fyrirtækið nýtir gamlan við í nýjar lausnir og hefur meðal annars fengist við leiktæki af þessu tagi. Nánari upplýsingar má nálgast inni á heimasíðu þeirra www.krukka.is.



Mynd 16. Mynd fengin úr leit á Google, undir leitarkerkinu „wooden obstacle course”, sem hafa mætti til hliðsjónar við hönnun þrautarbrautar.



Mynd 17. Mynd fengin úr leit á Google, undir leitarkerkinu „wooden obstacle course”, sem hafa mætti til hliðsjónar við hönnun þrautarbrautar.



Mynd 18. Tívolí í Vatnsmýrinni í Reykjavík árið 1947. Braggar í baksýn. Mynd frá Ljósmyndasafni Reykjavíkur.



Mynd 19. Tívolí í Vatnsmýrinni í Reykjavík árið 1947. Braggar í baksýn. Mynd frá Ljósmyndasafni Reykjavíkur.

Fram kemur í dagbók Ron Davies, sem aðgengileg er á heimasíðu Stríðsárasafnsins, að hermenn spiluðu fótbolta á malarvelli ýmist saman eða við bæjarbúa sér til dægrastyttingar. Það gæti því reynst vel að setja upp fótboltamörk á lóðina. Við höfum tvær staðsetningar í huga fyrir leiksvæðið og grillaðstöðuna sem sjá má á myndunum hér að neðan.



Mynd 20. Tillaga nr. 1 að staðsetningu leiksvæðis og grillaðstöðu.



Mynd 21. Tillaga nr. 2 að staðsetningu leiksvæðis og grillaðstöðu.

Myndaveggur

Eitt af því sem færast æ meira í aukana á sögusöfnum er myndaveggur með leikmunum tengdum sögusviðinu. Það getur reynst vel sem skemmtun fyrir börn og fullorðna að klæða sig í búning og stilla sér upp fyrir mynd með sannfærandi bakgrunni. Slíkt er til dæmis í boði á

Þjóðminjasafninu, á Árbæjarsafni og Sjóminjasafninu í Reykjavík. Við sjáum fyrir okkur að hægt væri að stilla upp einum af bílunum sem safnið hefur í fórum sér við skilti með merki stríðsárasafnsins og bragga í bakgrunn. Hafa mætti hjálma og aðra leikmuni á staðnum og bjóða fólki að taka mynd af sér og sínum í búningi hermanna á Reyðarfirði á stríðsárunum. Hægt væri að ákveða myllumerki (e. hashtag) fyrir safnið sem myndi svo fá góða auglýsingu, fari myndirnar á samfélagsmiðla.



Mynd 22. Mynd af Instagram merkt #sjóminjasafnið.



Mynd 23. Mynd af Instagram merkt #sjóminjasafnið.



Mynd 24. Mynd af Instagram merkt #þjóðminjasafnið.



Mynd 25. Mynd af Instagram merkt #þjóðminjasafnið.

Á mynd hér að neðan (Mynd 26) eru þær staðsetningar myndaveggs sem við stingum upp á merktar með gulum hring.



Mynd 26. Tillaga að mögulegum staðsetningum myndaveggs.

Kaffihús

Kaffihús og veitingasölur gegna lykilhlutverki þegar kemur að hönnun á upplifun safngesta og hafa jafnvel verið nýtt sem aðráttarafl fyrir gesti.¹² Ef safnið nýtir til fullnustu tækifæri sín sem miðstöð ferðamanna á svæðinu og dregur að nýja markhópa sem hafa sérstakan áhuga á gönguleiðum á svæðinu er veitingasala tilvalin til þess að fá þreytta göngugarpa til þess að staldra við. Umgangur um safnsvæðið, jafnvel þó fólk nýti sér einungis veitingasöluna hefur í för með sér aukinn sýnileika og býður upp á tækifæri til þess að vekja áhuga hjá fleiri markhópum. Þá þarf að ákveða hverskonar veitingarekstur eigi að halda í safninu, hvort það séu léttar veitingar eða stærri máltíðir, kaffihús eða veitingastaður. Mælt er með því að fá í samstarf utanaðkomandi aðila til veitingareksturs á safnsvæðinu þar sem slíkur rekstur er ekki þáttur í grunnstarfsemi safnsins. Einnig hefur það reynst söfnum arðbært að gera veitingarekstur að

¹² Kaufman og Lorway, „Integrating Social Spaces,“ bls. 128.

upplifun út af fyrir sig, meðal annars með því að ráða nafntogaða kokka eða að gera mikið úr hönnun staðarins.¹³

Í safnhúsinu er eldhúsaðstaða sem tilvalið væri að breyta og setja upp atvinnueldhús sem stenst kröfur veitingareksturs. Þannig mætti breyta þeim enda hússins (númer 1 á Mynd 27).¹⁴



Mynd 27. Staðsetning eldhúsaðstöðu.

Veitingarekstur á safnsvæðinu er þó að öllum líkindum langtímamarkmið ef af verður, en skammtímalausn gæti verið tímabundinn rekstur á borð við matarvagn. Hér að neðan má finna mögulega útfærslu á slíku fyrirkomulagi.

¹³ Ted Silberberg, „Attendance, Operating Revenue and Expense projections,“ í *Manual of Museum Planning: Sustainable Space, Facilities and Operation*, 3. útg, ritstj. Barry Lord, Gail Dexter Lord og Lindsey Martin (Plymouth: AltaMira Press, 2012), bls. 448.

¹⁴ Upplýsingar um umsóknir varðandi veitingarekstur er að finna á heimasíðu Heilbrigðiseftirlits Austurlands: <https://www.haust.is/index.php/umsoknareydhubloedh/rafraenar-umsoknir> en upplýsingar um lög sem fylgja þarf er að finna á heimasíðu Alþingis: <https://www.althingi.is/lagas/nuna/1998007.html> og upplýsingar um reglugerðir í þessum efnum er einnig að finna á heimasíðu Alþingis: <https://www.reglugerd.is/reglugerdir/allar/nr/941-2002>.

Matarvagn

Meðal þess sem fram kemur í dagbók Ron Davies er að fjölfarinn veitingastaður sem bauð upp á fisk og franskar (e. Fish & Chips) var staðsettur í bænum á stríðsárunum. Götumatar-menning (e. streetfood) á Íslandi fer vaxandi en áhersla er lögð á snögga þjónustu og bragðgóðan mat úr gæða hráefnum á lágu verði. Það væri tilvalið að hafa slíkan vagn á safnasvæðinu sem seldi fisk og franskar eins og í gamla daga. Slíkur vagn gæti dregið gesti að safninu. Við Jökulsárlón er einn slíkur vagn sem nýtur gríðarlegra vinsælda.



Mynd 28. Matarvagn við Jökulsárlón á blíðviðrisdegi. Ljósmynd frá TripAdvisor.

Húsnæðisskipulag og aðstaða

Gott skipulag á svæði og sýningu er mikilvægt til að stuðla að góðu flæði og betri upplifun gesta á safninu. Við leggjum til nokkur atriði sem snúa að aðkomu safnsins og aðstöðu gesta og starfsmanna svo allt gangi smurt fyrir sig. Hér verður farið yfir aðkomu gesta í safnið, aðkomu bíla og bílastæði, skipulag bragga og notkun þeirra, salerni og að lokum safngeymslu. Mikilvægt er að hafa siðareglur ICOM í huga við skipulagningu á aðstöðu safnsins en íslensk söfn starfa eftir safnalögum sem byggja á siðareglunum. Fram kom í samræðum við forstöðumann Íslenska stríðsárasafnsins, Pétur Sörensson, að eitt af langtíamarkmiðum safnsins sé að öðlast viðurkenningu safnaráðs sem fullgilt safn, en grundvöllur þess að safnið öðlist slíka viðurkenningu er meðal annars sá að það fylgi þessum viðmiðum.¹⁵ Þess má geta að

¹⁵ Sjá kafla 1.4.5 þar sem fjallað er um viðurkenningu í samhengi tillaga um safngeymslu. Alþingi, *Safnalög* nr. 141/2011, 28. sept. 2011. <https://www.althingi.is/lagas/nuna/2011141.html>

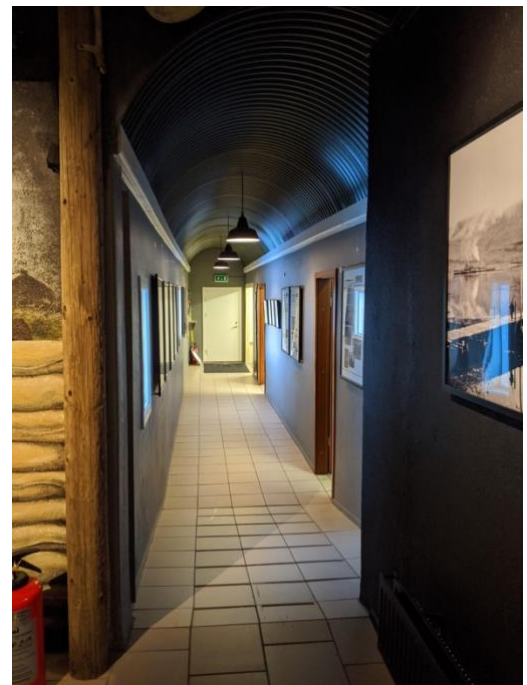
siðareglurnar eru miserfiðar í framkvæmd eins og aðstæður eru núna. Til þess að móta stefnu safnsins og fara yfir það hvernig framfylgja megi siðareglum er mikilvægt að ítarleg stefnuskrá sé rituð og verklög mótuð hvað varðar ýmsa þætti starfsins og að verklag safnsins hvað varðar forvörslu- og heilbrigðismál séu sýrt tilgreind í starfsáætlun.¹⁶ Hér að neðan er farið yfir nokkra þætti varðandi starfsaðstöðu og aðgengi og mið tekið af siðareglum ICOM.¹⁷

Aðkoma að húsi og flæði

Í núverandi mynd er langur og mjór gangur frá inngangi safnsins að sýningarrýminu sjálfu. Í viðtölum við starfsfólk sveitafélagsins og á íbúafundi kom fram nokkur óánægja með aðkomu inn í safnhúsið. Eins og áður hefur komið fram myndast teppa við innganginn þegar margir gestir koma á safnið samtímis og er þetta ástand sérstaklega slæmt þegar stórir ferðahópar heimsækja safnið.

Við endurskipulagningu sýningarsvæðisins er mikilvægt að hafa í huga hvernig rýmishönnun hefur áhrif á flæði um safnið og sýningarsvæðið. Lagt er til að sýningarsvæðið verði endurskipulagt þannig að þessi gangur (*Mynd 29*)

verði ekki lengur hluti af inngangi safnsins, hvort sem það er gert með því að færa sýninguna í bragga eða ekki. Brýn þörf er á breytingum á forsal og aðkomu og er því lagt til að slíkar



Mynd 29. Gangur við núverandi inngang.

¹⁶ Við skipulagningu verkferla má nýta leiðbeinandi efni sem Þjóminjasafn Íslands hefur gefið út, til dæmis *Handbók um varðveislu safnkosts: Kafi III Viðbrögð gegn vá*, https://www.thjodminjasafn.is/media/rannsoknir/Kafi_3_04_2011.pdf, en einnig má leita til Bláa skjaldarins, <https://blaiskjoldurinn.is/>.

¹⁷ Einkum er miðað við reglu 1.3. um starfsaðstöðu og reglu 1.4. um aðgengi. Sjá Íslandsdeild ICOM, *Siðreglur ICOM fyrir söfn*, þýð. Jón Proppé (Reykjavík: Íslandsdeild ICOM, 2015), sótt 4. apríl 2020. http://icom.is/wp-content/uploads/2014/01/ICOM_Sidareglur_2015_LQ.pdf.

aðgerðir séu settar í forgang (sjá kafla „Inngangur, móttaka og verslun“ hér að framan).

Gangurinn og aðstaðan sem við hann er (eldhús, salerni og rými við inngang) getur þá annað hvort nýst í starfsmannaaðstöðu eða veitingarekstur, eða hvoru tveggja.

Aðkoma bíla og bílastæði

Í núverandi mynd eru ómerkt bílastæði við inngang safnsins (á milli húss nr. 1, bragga nr. 2 og bragga nr 4 á *Mynd 30*). Stæðin rúma nokkra bíla eftir því hvernig öikumönnum hugnast að leggja enda hvorki línur á jörð né aðrar merkingar. Rúta kemst að húsinu en ekki er hægt að þjónusta mikla umferð með neinu móti.



Mynd 30. Loftmynd af sýningarsvæði

Lagt er til að bætt verði við bílastæðum á safnsvæðinu sem þjóni gestum sem eiga leið á safnið, útisvæði safnsins og fyrir þá sem eru að fara í gönguferðir. Einnig er mikil þörf á því að lagfæra þá vegi sem að safninu liggja, en sem stendur eru þeir nokkuð illa farnir. Lagt er til að vegirnir séu áfram malarvegir, enda í takt við þá upplifun gesta að hér sé verið að keyra inn í fortíðina, en nauðsynlegt er að þeim sé haldið í góðu ástandi. Svæðið undir

Table 4.7. Sample Parking Projections

	Visitors	Staff
Annual Attendance	100,000	-
Attendance on Typical Busy Day (Design Day)	1,000	-
Maximum Number of People in Building at One Time	400	50
Mode of Transit		
Car	70%	60%
Bus	20%	0%
Bicycle	5%	10%
Public Transit	5%	30%
Average Group Size by Mode		
Car	2.5	1
Bus	30	30
Bicycle	1	1
Public Transit	1	1
Required Parking Spaces		
Cars	112	30
Buses	2	0
Bicycles	20	5

Mynd 31. Dæmi um þarfagreiningu fyrir bílastæði á sýningarsvæði. Sjá Lindsay Martin, bls. 145.

húsi númer 3 (*Mynd 30*) er tilvalið sem bílastæðapláss.¹⁸ Önnur tillaga að bílastæðapláss er við suðausturhorn safnsvæðisins (í neðra, hægra horni loftmyndarinnar að neðan). Þá ber að hafa í huga aðkomu sjúkrabíla í endurskipulagningu sem og bílastæði fyrir hreyfihamlaða, en þau skulu vera nálægt inngangi.¹⁹ Við hönnun bílastæða er mikilvægt að hafa í huga gestafjölda og ferðamáta. Dæmi um þarfagreiningu fyrir bílastæði má sjá á *Mynd 26*.

Skipulag bragga

Eins og áður kom fram standa braggar 4 og 5 auðir (*Mynd 30*). Upplagt væri að nýta braggana sem sýningarrými, þar sem hver hefur sinn tilgang. Hús 3 er ekki tengt svæðinu, en í samræðum við forstöðumann safnsins kom fram að það ætti að fjarlægja. Braggi 2 hefur nýlega verið endurbyggður og stendur til að hýsa ýmsa viðburði á vegum safns og samfélags Fjarðabyggðar þar. Þessi braggi er kjörinn fyrir veislur og aðrar samkomur og hefur auk þess burði til að vera hluti af sýningu stríðsárasafnsins. Á myndavef Ljósmyndasafns Reykjavíkur má finna ógrynni af myndum frá veisluhöldum stríðsáranna og væri kjörið að nýta skreytingar og stíl þess tíma til hliðsjónar við skreytingu braggans. Hér að neðan má sjá ýmsar myndir frá myndavef safnsins sem hægt er að styðjast við.



Mynd 32. Mynd af myndavef Ljósmyndasafns Reykjavíkur merkt #heimsstyrjöldin síðari

¹⁸ Einnig er lagður til sá möguleiki að húsið megi endurbæta og nýta sem safngeymslu í undirkaflanum “Safngeymsla” hér að neðan.

¹⁹ Frekari upplýsingar um bílastæði fyrir hreyfihamlaða má finna á heimasíðu mannvirkjastofnunar.

<http://www.mannvirkjastofnun.is/library/Skrar/Byggingarsvid/Leidbeiningarblod/6.2.4%20%20%20B%C3%ADlast%C3%A6%C3%B0i%20hreyfihamla%C3%B0ra-4.2.pdf>.



Mynd 33. Mynd af myndavef Ljósmyndasafns Reykjavíkur merkt #heimsstyrjöldin síðari



Mynd 34. Mynd af myndavef Ljósmyndasafns Reykjavíkur merkt #heimsstyrjöldin síðari

Forstöðumaður safnsins hefur lýst yfir áhuga á sýna bílaflota safnsins í einum af bröggnum og lagt til að opna megi einn braggann þvert til helmings og koma fyrir gegnsærri rennihurð svo bílarnir sjáist allan tíma sólarhringsins. Þar með gætu bílarnir notið sín ásamt því að geymsluskilyrði væru góð. Braggi 4 eða 5 (Mynd 30) gæti nýst vel í þessháttar sýningu þar sem útsýni er gott frá malarveginum.



Mynd 35. Mynd af myndavef Ljósmyndasafns Reykjavíkur merkt #heimsstyrjöldin síðar

Ef eitthvert rými stendur eftir autt væri tilvalið að setja upp ljósmyndasýningu þar sem áhrifamiklum og skemmtilegum myndum væri komið fyrir í rýminu. Stríðsárasafnið á aragrúa af



Mynd 36. Mynd af myndavef Ljósmyndasafns Reykjavíkur merkt #heimsstyrjöldin síðar



Mynd 37. Mynd af myndavef Ljósmyndasafns Reykjavíkur merkt #heimsstyrjöldin síðar

myndum frá stríðsárunum í bænum og væri gaman ef nokkrar

vel valdar myndir yrðu stækkaðar og þeim komið fyrir á stílhreinan máta í bragga. Samspil þess sjónræna og þess áþreifanlega gæti leikið áhrifaríkt hlutverk í sögumiðlun safnsins.



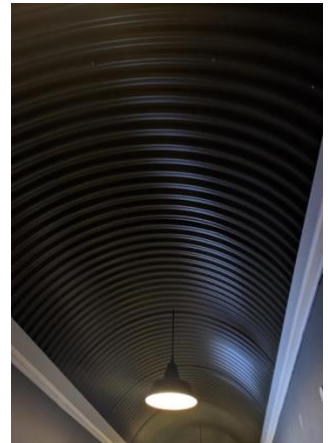
Mynd 38. Mynd af myndavef Ljósmyndasafns Reykjavíkur merkt #heimsstyrjöldin síðari



Mynd 39. Mynd af myndavef Ljósmyndasafns Reykjavíkur merkt #heimsstyrjöldin síðari

Salerni

Mikilvægt er að salerni sé aðgengilegt. Salernisaðstöðu safnsins er að finna við núverandi inngang en ef inngangur yrði færður þyrfti að tryggja að salerni yrði ennþá nálægt nýja innganginum. Einnig mætti lífuga upp á salernin með því að uppfæra þau í stíl safnsins á einhvern hátt. Til dæmis mætti nýta bárujárn í skreytingar. Gangur fyrir framan salernin hefur bárujárns loftklæðningu og færi vel að gera slíkt hið sama á salernum (*Mynd 40*).



Mynd 40. Loft á gangi við núverandi inngang safnsins.

Safngeymsla

Eitt af langtímamarkmiðum forstöðumanns safnsins er að safnið öðlist viðurkenningu fyrir Safnaráði og hafi aðstöðu til þess að verða vörslusafn fyrir muni tengda stríðsárunum m.a. frá Þjóðminjasafni Íslands. Ýmislegt þarf til þess að svo megi verða og þarf t.d. að tryggja að safnið starfi „í samræmi við skilmála safnaráðs um húsnæði, öryggismál, skráningarkerfi og faglega starfsemi.“²⁰ Jafnframt, að „upplýsingar um skráða gripi í varðveislu safns skulu vera aðgengilegar almenningi.“²¹

Safngeymslu mætti setja upp í húsinu sem um þessar mundir hýsir safnsýninguna, nema þar verði opnað kaffihús eins og lagt er til í þessum kafla. Ef veitingaaðstaða er í húsinu er óæskilegt að safngeymslur séu í sama húsnæði, en þá mætti aðlaga hús 3 (*Mynd 30*) sem safngeymslu í stað þess að fjarlægja það. Glænýja fyrirmyndar safngeymslu (eða varðveislusetur) mætti jafnvel byggja á safnsvæðinu.

Safn er ekki bara hús: Íslenska stríðsárasafnið sem miðstöð ferðamanna

Við leggjum til að styrkja megi stöðu Íslenska stríðsárasafnsins með því að skipuleggja sýningarsvæðið sem miðstöð eða miðpunkt fyrir ferðamenn en umhverfis safnið má finna margar náttúruperlur og merkar minjar sem bjóða uppá marga möguleika. Margar af þessum minjum tengjast stríðsárunum og eru því tilvalin leið fyrir safnið til að teygja út anga sína yfir í umhverfið. Skoða má samspil safns, upplýsingamiðstöðvar og umhverfis og skipuleggja svæðið

²⁰ Kröfurnar má sjá á heimasíðu safnaráðs, sjá: Safnaráð, „Hvað er viðurkennt safn?“, *Safnaráð*, sótt 2. apríl 2020. <https://safnarad.is/vidurkennd-sofn/hvad-er-vidurkennt-safn/>. Einnig má finna gátlista sem hægt er að heimfæra á Íslenska Stríðsárasafnið á eftirfarandi vefslóð: <https://docs.google.com/spreadsheets/d/1Oi0hpUoA5QYXmeQ-U-ObNoB0s996LEI1xoFNALXX5mM/edit?usp=sharing>

²¹Ibid.

þannig að sýning og fræðsla séu ekki einungis bundin innan veggja safnsins og opnunartíma heldur teygi sig yfir í náttúruna og umhverfið til dæmis með merktum gönguleiðum frá safninu. Þessi aukna þjónusta myndi einnig hjálpa til við að dreifa álaginu þegar margir ferðamenn koma að heimsækja safnið á sama tíma svo sem með rútum frá skemmtiferðaskipum og koma þannig í veg fyrir að teppa myndist á einum stað eins og fjallað hefur verið um.

Samkvæmt heimasíðu Fjarðabyggðar hafa ferðafélögin í Fjarðabyggð verið virk á síðustu árum við að merkja gönguleiðir á Austfjörðum. Ferðafélag Fjarðamanna hefur gefið út gönguleiðakortið *Gönguleiðir á Fjarðaslóðum* en síðasta útgáfa þess var gefin út árið 2011.²² Skoða mætti möguleikann á samstarfi safnsins og ferðafélaganna við útfærslu gönguleiða frá safninu. Í framhaldinu væri ef til vill hægt að gefa út nýtt gönguleiðakort en fjallað verður um það síðar í þessum kafla.

Upplýsingamiðstöð

Á heimasíðu Fjarðabyggðar er eftirfarandi texti um upplýsingamiðstöð Reyðarfjarðar:

Á Reyðarfirði er upplýsingamiðstöð ferðamanna staðsett í afgreiðslu Íslenska stríðsárasafnsins. Þangað geta ferðamenn sótt almennar ferðaupplýsingar um Fjarðabyggð og nágrenni, þar á meðal þjónustukort fyrir alla sex bæjarkjarna sveitarfélagsins. Aðstoð er einnig veitt vegna ferðaupplýsinga um aðra landshluta. Þá liggja algengustu handbækur og kynningarrit frammi og ferðamenn geta auk þess leitað upplýsinga á vefnum á stafrænum upplýsingastandi.²³

Það fer hins vegar ekki mikið fyrir upplýsingamiðstöð Reyðarfjarðar innan safnsins og hefur starfsemi hennar verið afar takmörkuð. Enginn sérstakur starfsmaður starfar í

²² Ibid.

²³ Fjarðabyggð, „Reyðarfjörður: Velkomin á Íslenska Stríðsárasafnið.“ *Visit Fjarðabyggð*. Sótt 7. apríl 2020. <https://www.visitfjardabyggd.is/vegfarendur/upplýsingamidstodvar-fyrir-ferdamenn/upplýsingamidstod/reyardarfjordur-upplýsingamidstod>.

upplýsingamiðstöðinni en starfsfólk safnsins starfar einnig fyrir upplýsingamiðstöðina.

Starfsmenn safnsins eru margir hverjir eldri borgarar með takmarkaða enskukunnáttu og þarf upplýsingamiðstöðin því að vera sem sjálfbærust. Til að auka sjálfbærni hennar væri hægt að bæta úrval bæklinga og stafræns efnis. Við teljum að virk upplýsingamiðstöð, staðsett á safnasvæðinu væri góð leið til að styrkja stöðu safnsins í að verða að miðstöð ferðamanna á Reyðarfirði og þess vegna megi skoða möguleikana á því að fá fastan starfsmann í upplýsingamiðstöðina á vegum sveitarfélagsins.

Umhverfi og skipulag

Merkja þarf gönguleiðir vel, huga að ástandi göngustíga og athuga hvort bæta megi bekkjum og ruslatunnum við gönguleiðir. Uppfæra þyrfti skilti í bænum sem vísa að safninu og upplýsingamiðstöðinni. Við safnið mætti setja upp skilti með miskrefjandi gönguleiðum þar sem allir gætu fundið göngu við sitt hæfi. Gönguleiðirnar myndu allar byrja við safnið og styrkja þannig safnasvæðið sem miðstöð ferðamanna.



Mynd 41. Kort sem sýnir gönguleiðir á Húsafelli. Mynd af Facebook síðu Húsafells.

Hér að ofan (*Mynd 41*) er dæmi um gönguleiðaskilti sem staðsett er í Húsafelli. Á kortinu má lesa stuttar upplýsingar um gönguleiðir á Húsafelli og hvað þær bjóða uppá ásamt loftmynd af svæðinu með tíu merktum gönguleiðum. Til vinstri eru tákn fyrir mismunandi flokka svo sem auðveld gönguleið, krefjandi gönguleið, hlaupaferð, hjólaferð, reiðferð og söguslóð. Neðst stendur ein setning um hverja gönguleið og hvaða af ofantöldum flokkum hún tilheyrir svo sem upplýsingar um lengd í metrum, hæð í metrum og tímalengd. Kortið er skýrt, auðlesið og með öllum helst upplýsingum. Á slíku skilti gæti Íslenska stríðsárasafnið fjallað stuttlega um safnið, sögu þess og umhverfi og sett fram á svipaðan hátt upplýsingar um tíu mismunandi gönguleiðir tengdar sögu svæðisins og náttúru.

Snjöll gönguleið

Á gönguleiðaskiltinu mættu að auki koma fram upplýsingar um hvernig hægt sé að nálgast gönguleiðirnar rafrænt. Ein leið til að koma gönguleiðunum á stafrænt form væri að vera í samstarfi við fyrirtæki svo sem www.wapp.is en í gegnum appið þeirra má nálgast GPS leiðarlýsingar í alla snjallsíma af fjölbreyttum gönguleiðum um allt land með upplýsingum um sögur, náttúru og umhverfi. Kortunum er hlaðið fyrirfram í símann en þá er hægt að nota þær án netsambands á meðan göngu stendur. Við hverja gönguleið má einnig finna ljósmyndir og aðrar upplýsingar svo sem aðgengi, bílastæði, almenningssalerni og ef það telst ástæða til að benda á hættur á svæðinu.²⁴

Langtímamarkmið gæti verið að láta útbúa QR kóða fyrir gönguleiðirnar en þá fylgir kóði hverri gönguleið sem inniheldur GPS kort. Sækja þarf QR-app til þess að geta lesið slíka kóða. Kóðinn er síðan skannaður með snjallsímanum eða spjaldtölvunni og upp kemur kortið ásamt þeim

²⁴ Wapp, „Stundaðu útivist með Wappinu,“ *Wapp*, sótt 7. apríl 2020, <http://wapp.is/>.

upplýsingum sem fylgja kóðanum svo sem upplýsingatexti eða hljóðbók. Kóðana væri hægt að setja við hverja gönguleið á upplýsingaskiltið þannig að göngugarpar geti á auðveldan hátt nálgast allar upplýsingar um gönguleiðina. Skúli Magnús Júlíusson fjallaleiðsögumaður gaf út gönguleiðabókina *101 Austurland* árið 2016 en við hverja gönguleið í bókinni má finna QR kóða til að skanna og fá upp GPS kort en Skúli kallar bókina snjallbók.²⁵ Snjallgöngukort er því eitthvað sem safnið og ferðafélögin mættu skoða ef til kæmi að búa til nýtt gönguleiðakort. Hvetja mætti fólk til að merkja myndirnar sínar frá gönguferðunum með myllumerkjum svo sem #stríðsárasafnið eða #visitreyðarfjörður.

Gönguleiðir

Líkt og á korti Húsavíkur væri hægt að flokka gönguleiðir frá safnasvæðinu í ýmsa flokka svo sem náttúruperlur, söguslóð, auðveld gönguleið, krefjandi gönguleið eða hjólaferð. Annar flokkur gæti verið fyrir rafræna möguleika svo sem hvort gönguleiðin bjóði uppá hljóðbók tengda leiðinni. Hver gönguleið gæti þá tilheyrt nokkrum flokkum. Hér eru nokkrar hugmyndir af gönguleiðum sem okkur þykir spennandi valkostir.

Heimamyndir stríðsáranna

Á sýningu Íslenska stríðsárasafnsins eru sýndar fjölmargar ljósmyndir og myndbrot frá stríðsárunum á Reyðarfirði sem hægt væri að nýta til þess að búa til áhugaverðar gönguleiðir. Velja þyrfti myndefni út frá mismunandi staðsetningum umhverfis safnið og merkja GPS hnit þess. Út frá hnitunum mætti útfæra gönguleið þannig að hægt væri að hverfa aftur í tímann og skoða myndefni frá stríðsárunum. Langtímamarkmið gæti verið að safna fleiri slíkum

²⁵ Rúnar Snær Reynisson, „Snjallbók vísar leið á austfirsk fjöll,“ *RÚV*, 2. júlí 2019, https://www.ruv.is/frett/snjallbok-visar-leid-a-austfirsk-fjoll?fbclid=IwAR04mWtdZGk7rd74JF8iUVxRENBQgT2d5Jl4wkFr-ifaGIElhzrrEYrz_w_U.

heimamyndum sem teknar voru á filmu á svæðinu á stríðsárunum í samstarfi við íbúa. Leitin að filmunum gæti haft jákvæð áhrif á samskipti við nærsamfélagið og sýnt samfélaginu hversu tengt það er safninu. Myndirnar mætti hafa til sýnis á safninu eða nýta sem hluta af upplifun í gönguferðum. Sem dæmi má nefna Bradford Film Heritage forritið sem býður notendum upp á að sjá hreyfimyndir sem tengjast staðsetningu þeirra.²⁶

Tilvalið væri að leitast eftir þessum persónulegu sögum í samfélaginu, en í greininni

„Empowerment and anger: learning how to share ownership of the museum“ bendir Cajsja

Lagerkvist á kraft persónulegra sagna innan safna og að þær geta náð vel til fólks.²⁷ Að skoða

myndefni stríðsáranna og að tengja það við umhverfið væri tilvalin leið fyrir skóla á svæðinu til

að nota í kennslu eða vettvangsferð. Önnur leið til að tengja heimamyndir við samfélagið væri að

halda heimamyndadag þar sem efnið er sýnt á stóru tjaldi og fólk úr nærsamfélaginu fengi

tækifæri til að upplifa þær saman. Eldra fólk sem þekkir til gæti þá frætt samborgara sína um

leið.²⁸

Hljóðbækur

Minjar tengdar stríðsárunum eru ekki einungis að finna inni á sýningu Íslenska stríðsárasafnsins

heldur víðsvegar í umhverfi þess og því tilvalið fyrir safnið að vekja athygli á gönguleiðum að

þeim. Hljóðbók tengd minjunum gæti verið spennandi viðbót við gönguleiðirnar og góð leið til

²⁶ Bradford City of Film, „Bradford Film Heritage App,“ *Bradford City of Film*, sótt 7. apríl 2020, <https://www.bradford-city-of-film.com/app/>.

²⁷ Cajsja Lagerkvist, „Empowerment and anger: learning how to share ownership of the museum,“ *Museum and Society* 4, nr. 2 (2006), bls. 52-68, sótt 30. mars 2020, <https://journals.le.ac.uk/ojs1/index.php/mas/article/view/78/93>.

²⁸ Heimamyndadagar eru haldnir víðsvegar um heim ár hvert, en frekari upplýsingar má finna á heimasíðu Center for Home Movies:

http://www.centerforhomemovies.org/hmd/?fbclid=IwAR34rrhpXLU4r8DPO_WI8f4dl7gyzEk7lxD2ifg8LhvrTNSZXba-6IKNRok.

að teygja út anga safnsins yfir í umhverfi þess. Hægt yrði að hlaða niður gönguleið ásamt hljóðbók, sem yrði sniðin að vegalengd gönguleiðarinnar, í snjallsíma. Vekja mætti athygli á slíkum gönguleiðum á gönguleiðaskilti sem staðsett væri á lóð safnsins og einnig inni á safninu. Ef til vill væri einnig hægt að bjóða upp á að aðgang að hljóðbókinni samhliða hljóðleiðsögn innan safnsins. Til þess að hrinda slíku verkefni af stað væri tilvalið að sækja um styrk í Nýsköpunarsjóð námsmanna og ráða safnafræðinema í sumarstarf við rannsókn og framkvæmd.

Sagan af Veturhúsum fjallar um eina stærstu björgun Íslandssögunnar þegar fjölskylda á bænum Veturhús við Eskifjörð bjargaði 48 breskum hermönnum sem lentu í vonskuveðri árið 1942.²⁹ Sagan er mjög áhugaverð hlustun og tilvalin til að njóta á meðan gengið væri að staðnum. Þorsteinn J. gaf út bókina *Veturhús - Ein stærsta björgun Íslandssögunnar* árið 2012 sem fjallar um atburðinn. Bókinni fylgir DVD diskur, hægt væri að athuga hvort nýta mætti það efni í hljóðleiðsögnina. Annar atburður sem væri áhugavert efni í hljóðbók er frásögn af þýskri herflugvél sem fórst ásamt allri áhöfninni í Valahjalla við Reyðarfjörð árið 1941.³⁰ Flakið er ennþá þar en hluti af flugvélabrakinu er til sýnis á Stríðsárasafninu.

Við minjar í umhverfi safnsins – t.d. Veturhús og flakið í Valahjalla – sem og við gripi innan safnsins sem tengjast ofangreindum viðburðum – eins og brak herflugvélarinnar og málverkið af Veturhúsum væri hægt að setja QR kóða sem inniheldur hljóðbækurnar ásamt GPS gönguleiðakorti. Skýr tenging væri þá mynduð á milli staðanna og safnsins sem styrkir hugmyndina um að safn sé ekki bara hús.

²⁹ Helgi Snær Sigurðsson, „Einstakt björgunarafrek,“ *Morgunblaðið*, 14. desember 2012, <https://www.mbl.is/greinasafn/grein/1447825/>.

³⁰ Bergþóra Pálsdóttir frá Veturhúsum et al., „Frásagnir,“ *Eskifjörður*, sótt 7. apríl 2020, <http://www.eskifjordur.is/frasagnir.htm>.

Safn og samfélag

Í þessum hluta er fjallað um tengsl Íslenska stríðsárasafnsins við samfélagið. Litið er til skrifa Richard Sandell með það í huga hvernig beita mætti fræðum hans til að betrumbæta tengingu safnsins við samfélagið. Fjallað er um starfshætti Breska stríðssafnsins og Bandaríska minningarsafnsins um helförina sem gætu nýst Íslenska stríðsárasafninu.

Stefna safnsins og tenging við samfélagið

Áhrif safna ná langt yfir veggja þeirra. Söfn bæði styðja við og hjálpa til við sköpun menningarlegrar sjálfsmyndar auk þess að skapa gildi fyrir einstaklinga, samfélög og þjóðir.³¹

Það getur reynst góður byrjunarpunktur að skilgreina hvaða samfélagi safnið á að þjóna.

Forstöðumaður Íslenska stríðsárasafnsins hefur tekið fram að safnið ætti að fanga sögu Íslands en ekki bara Fjarðarbyggðar og að líta ætti á starfsemina sem sérstæða á landsvísu. Af íbúafundi sem haldinn var 31. janúar 2020 að dæma er ákveðinn hópur fólks sem hefur nú þegar áhuga á safninu og hefur myndað tengingu við það. Það virðist helst vera eldra fólk og þá aðallega karlmenn, auk ferðamanna. Þetta er heldur afmarkaður hópur en ýmsar ástæður gætu verið fyrir því að hópur gesta er ekki fjölbreyttari en raun ber vitni. Borið hefur á góma að það vanti sögur kvenna og sjónarhorn fleiri minnihlutahópa í samfélaginu inn á sýninguna og myndi sú viðbót styðja við núverandi stefnu safnsins eins og hún kemur fyrir á heimasíðu safnsins:

Íslenska stríðsárasafnið á Reyðarfirði var reist árið 1995 í þeim tilgangi að gera fólki kleift að ferðast aftur til daga hersetunnar og ýmist rifja upp gömul kynni eða stofna til nýrra.

³¹ Sheila Watson, „Museums and their communities,“ í *Museums and their communities*, ritstj. Sheila Watson (London og New York: Routledge, 2007), bls. 9.

Megináhersla er lögð á lífið á stríðsárunum og áhrif hersetunnar á íslensku þjóðina og sýningar safnsins snúast um að koma þeim til skila á lifandi og skemmtilegan hátt.³²

Núverandi sýning einkennist af karlæggu sjónarhorni á líf hermanna sem dvöldu hér og af frekar ópersónulegu sögulegu ágrípi. Safnið býr yfir miklum gæðum en sárlega vantar fleiri raddir til að endurspeglu breidd hópsins sem upplifði stríðsárin á Íslandi, þ.m.t. kvenna, barna, fatlaðra og hinsegin fólks. Til þess að geta komið til móts við og laðað að fjölbreyttari hóp fólks þarf að hafa fjölbreytnina til hliðsjónar á öllum sviðum starfseminnar. Fleiri raddir innan sýningarinnar auka einnig líkurnar á að því stofna til „nýrra kynna“ líkt og minnst er á í stefnu safnsins vegna þess að þá myndi fjölbreyttari hópur gesta getað samsamað sig innihaldi sýningarinnar og mögulega sett sig í spor fólks á stríðsárunum. Mikilvægt er að fjölbreyttur hópur fólks sé samtvinnaður inn í breytingarferlið svo að fleiri raddir heyrast og í þeim tilgangi er lagt til að safnráð sé stofnað. Safnráðið gæti verið grunnurinn að sterkari langtímatengingu við samfélagið.

Safnráð

Fyrirhugað safnráð³³ myndi hafa það að markmiði að stofna til sterkari tengingar við fjölbreyttari hóp samfélagsins. Það myndi gegna ráðgjafahlutverki við endurgerð sýningarinnar, markaðssetningu og framtíðarstefnu safnsins. Algengt er að í menningarstofnunum séu einhverskonar safnráð sem spegla stefnu safnsins, sinna ráðgjöf og taka ákvarðanir um sýningar og/eða aðföng sem tekin eru inn í safnkostinn.

Í greininni „On ethics, activism and human rights“ fjallar Richard Sandell um safnastarf án aðgreiningar (e. inclusive) og siðferðislegar áskoranir innan safnastarfs. Eins og Sandell greinir

³² Fjarðabyggð, „Íslenska stríðsárasafnið,“ *Fjarðabyggð*. <http://stridsarasafn.fjardabyggd.is/safnid/>.

³³ Ath. að safnráð er ekki það sama og Safnaráð. Safnaráð er eftirlitsaðili með safnastarfi hérlendis. Safnaráð, „Um safnaráð,“ *Safnaráð*, sótt 2. apríl 2020, <https://safnarad.is/um-safnarad/>.

frá leitast mörg söfn í samtímanum markvisst við því að fá inn samfélagshópa sem hingað til hafa ekki átt greiðan aðgang að söfnum. Það krefst virkra aðgerða að brjóta niður hindranir og dugar ekki að segja einfaldlega að hurðin sé opin öllum.³⁴ Eins og Sandell rekur geta rannsóknir á gestum og safneign, það að blanda saman sérstöðu safneignarinnar við aðrar auðlindir, vitneskju og reynslu leitt til mikillar velgengi í safnastarfi án aðgreiningar.³⁵ Virkja má sérstöðu Íslenska stríðsárasafnsins á margvíslegan máta, m.a. með því að tengja safnið við gönguleiðir í nærumhverfi þess og með byggingu barnaleikvallar sem hannaður er í takt við þema safnsins, eins og lagt hefur verið til hér að framan. Barnaleikvöllurinn nýtir sérstöðu safnsins á þann máta að sjónræn arfleið stríðsáranna kemst til skila auk þess að safnið verður fjölskylduvænna, yngri gestir geta farið út að leika sér á meðan þeir eldri geta eytt lengri stund inni. Gönguleiðir notast við sögu svæðisins og náttúrufrægurð og gætu laðað að útivistagarpa, náttúruunnendur og fjölskyldur.

Meðlimir í safnráði Íslenska stríðsárasafnsins ættu að endurspegla fjölbreytileika innan íslensks samfélags og taka inn mismunandi kyn og aldurshópa. Siðareglur ICOM leggja fram eftirfarandi viðmið í kafla 6.8:

Stuðningur við samtök í samfélaginu. Söfn skulu skapa aðstöðu sem hvetur til stuðnings frá samfélaginu (til dæmis með vinafélögum safna eða annars konar stuðningsfélögum), viðurkenna framlag slíkra aðila og stuðla að hnökralausu samstarfi milli fólks úr samfélaginu og starfsfólks safnsins.³⁶

³⁴ Richard Sandell, „On ethics, activism and human rights,“ í *The Routledge Companion to Museum Ethics: Redefining Ethics for the Twenty-First Century Museum*, ritstj. Janet Marstine (New York: Routledge, 2011), bls. 131.

³⁵ Sandell bendir á að það þurfi ekki að fórna „gömlu“ safnafræðinni fyrir þá „nýju“ heldur geti dugað að skapa inngangspunkta fyrir breiðari hóp. Sjá: Ibid, bls. 133-135. „Gamla“ safnafræðin hefur almennt verið talin einkennast af áherslu á skrásetningu og varðveislu safneignar, á meðan hin „nýja“ safnafræði leggur meiri áherslu á samstarf og þjónustu safna við samfélögin sem þau þjóna. Sjá: Watson, „Museums and their communities,“ bls. 13.

³⁶ Íslandsdeild ICOM. *Siðareglur ICOM fyrir söfn*.

Hér á eftir eru nefndir mismunandi hópar sem mikilvægt væri að ættu fulltrúa í safnráði Íslenska stríðsárasafnsins og fjallað stuttlega um hvers vegna ólíkur bakgrunnur þeirra og staða skiptir máli.

Einstaklingur sem gæti leikið mikilvægt hlutverk í safnráðinu er kvenkyns aðili sem þekkir til sögu kvenna í ástandinu. Þessi einstaklingur, jafnvel kona af svæðinu sem man eftir þessum tíma, myndi geta veitt safninu verðmætt sjónarhorn t.d. við endurgerð sýningar. Það væri safninu mjög dýrmætt að fá inn aðila í safnráð sem man þessa tíð eða eftirköst stríðsáranna og sem gæti varpað nýju, persónulegu ljósi á atburði.

Einnig væri fróðlegt að hafa með í ráðum eldri borgara frá Reyðarfirði sem hefur beina tengingu við stríðsárin. Safnið á nú þegar í ágætu samstarfi við félag eldri borgara á svæðinu og ætti að vera auðvelt að finna fulltrúa í ráðið gegnum samtal við félagið og þá sjálfboðaliða sem taka nú þegar þátt í safnastarfinu. Líkt og skipuleggjendur safnsins gera sér eflaust grein fyrir eru eldri borgarar mikilvæg auðlind en hægt væri að nýta reynslu þessa fólks betur innan safnsins. Breska stríðssafnið hefur staðið fyrir mjög áhugaverðu fræðsluverkefni undir titlinum *Við vorum þar*, en í því deila hermenn og fólk sem upplifði seinni heimstyrjöldina reynslu sinni beint til safngesta.³⁷ Þetta virðist vera mjög persónuleg og ánægjuleg upplifun fyrir þáttakendur og gæti verið leið til að nýta reynslu þeirra sjálfboðaliða sem upplifðu stríðsárin hérlendis. Til dæmis gæti þetta verkefni staðið grunnskólum á svæðinu til boða. Að hafa eldri borgara í safnráðinu gæti hjálpað skipuleggjendum safnsins að opna enn frekar á samskipti við þennan hóp og skilja hvað þarf til þess að hrinda verkefninu af stað.

³⁷ Imperial war museum, „We were there: Meet veterans and eyewitnesses,“ *IWM*, sótt 3. apríl, 2020.

Gott væri að í safnráði væri einstaklingur sem þekkir vel til málefna og sögu fatlaðra en það eru raddir sem ekki eru áberandi á núverandi sýningu safnsins. Hugmyndin er að með sjónarhorni þessa einstaklings væri hægt að styðja við umræðu um upplifanir fatlaðra á þessum tíma sem gæti leitt til áhugaverðra hugmynda tengdum fræðsluverkefnum, sýningunni o.s.frv. Sem dæmi má líta til greinar Sandell þar sem hann minnst á tvö söfn sem takast á við viðfangsefni stríðs og bæði hafa miðlað upplifun fatlaðra af stríði á áhugaverðan hátt svo sem samstarf Bandaríska minningarsafnsins um helförina við Harriet McBryde og fræðsluverkefni Breska stríðssafnsins um samband átaka og fötlunar.³⁸³⁹

Aðrir aðilar sem gætu verið mikilvæg viðbót við safnráð eru einstaklingur sem þekkir vel til sögu nærliggjandi svæðis og aðili tengdur fjölmennningarstarfi. Aðili sem þekkir vel til sögu nærliggjandi svæðis myndi styðja safnið í því ferli að þróa heildstæðari sýn á sögu samfélagsins við endurgerð sýningarinnar. Sérfræðingur í fjölmennningarstarfi gæti veitt verðmæta vitneskju um hvernig er hægt að styðja fólk af ólíkum uppruna til þáttöku í starfi safnsins. Síðast en ekki síst myndi menntaður safnafræðingur vera dýrmæt viðbót við safnráð og geta veita fræðilegt sjónarhorn á skipulag og starf safnsins. Jafnframt væri gagnlegt að einstaklingur sem þekkir vel til fjármála ætti sæti í safnráði.

³⁸ Sandell, „On ethics, activism and human rights,“ bls. 138-140.

³⁹Árið 2006 hafði Bandaríska minningarsafnið um helförina skipulagt röð samtala tengda áhrifum helfararinnar og var Harriet fengin inn til að ræða sýninguna *Deadly Medicine* út frá réttindum fatlaðra. Safnið varðveitti gögn um samtalið sérlega vel, en svipað athæfi gæti einnig reynst Íslenska stríðsárasafninu gagnlegt. Á vefsíðu Bandaríska minningarsafnsins er auðvelt að finna upplýsingar um Harriet McBryde og er hægt að hlusta á brot úr samtali hennar eftir viðfangsefnum. Ávalt fylgir með handrit svo einnig er hægt að lesa samtalið gegn um texta en þar sem bæði hljóð og texti eru stutt er þægilegt að nálgast upplýsingarnar. Með því að skrásetja viðburði á borð við þennan skapast bæði ný vídd af safneigninni auk þess að samfélagið getur nálgast gögnin hvenær sem þeim hentar ef þau komast ekki á viðburðinn. Sjá: Harriet McBryde Johnson, „The Concept of Cure,“ [Viðtal vegna sýningarinnar *Perspectives on Medical Ethics*, 2006] *United States Holocaust Memorial Museum*. Sótt 3. apríl 2020. <https://www.ushmm.org/information/exhibitions/online-exhibitions/deadly-medicine-creating-the-master-race/perspectives-on-medical-ethics/the-concept-of-cure>.

Ekki er endilega nauðsynlegt að fulltrúar allra þessara flokka eigi sæti í safnráði, en hér hafa verið taldir upp einstaklingar sem gætu haft mikið fram að færa auk þess að veita sjónarhorn og vitneskju sem gæti styrkt stöðu safnsins, bæði sýninga og stefnu. Auk þess að þjóna hagsmunum safnsins með því að laða að stærri hóp gesta er fjölbreyttari sjónarhorn í takt við samfélagslega og fræðilega umræðu síðustu áratuga. Umræða um valdaójafnvægi kynja hefur verið áberandi og ætti safnið að líta í eigin barm til að huga að því hvernig gera mætti fjölbreyttari kynjasjónarmið sýnileg innan sýningarinnar. Jafnframt er mikilvægt að safnið sé meðvitað um og endurspegli umræðu um kynþáttafordóma á Íslandi. Miðlar á borð við Stundina⁴⁰ og útvarpsþættir eins og Íslenska mannflóran á Rás 1 miðla upplifunum annarrar kynslóðar Íslendinga, innflytjenda og blandaðra Íslendinga í þarfri umræðu. Það er mikilvægt að safnið viðhaldi gagnrýnu sjónarhorni þegar það á í samtali við samfélagið. Safnið þarf að stefna í átt að starfsemi sem er opnari fyrir fjölbreytni ef það vill halda í við samfélagið og umræðuna.

Yfirleitt fá meðlimir safnráða greitt fyrir þáttöku sína í fundum. Hinsvegar er það ekki algilt, til dæmis fær stjórn og varastjórn Nýlistasafnsins ekki greitt fyrir vinnu sína, en í þeirra verkahring er meðal annars að ákveða sýningardagskrá safnsins og skipuleggja viðburði. Þó mætti hafa í huga að ef meðlimir safnaráðs sinna ólaunuðu sjálfbodastarfi væri ráðlegt að hlutverk þeirra væru skýr og ekki of umfangsmikil. Fulltrúar í safnráði gætu t.d. fyrst og fremst sinnt ráðgjafastörfum og gæti starfsfólk safnsins leitað til þeirra með ýmis mál. Hægt væri að velja inn í safnráð árlega eða á tveggja ára fresti. Forstöðumaður safnsins eða sveitarfélagið gæti svo haldið utan um stjórnaskipti, kosningar og samskipti við safnráðið. Með því að stofna safnráð

⁴⁰ Sem dæmi má nefna greinarnar *Mér leið eins og ég væri útlendingur* frá 5. maí 2017 eftir Gabriel Benjamin (<https://stundin.is/frett/mer-leid-eins-og-eg-vaeri-utlendingur/>), *Köllud kellingartussa og negri* frá 18. febrúar 2018 eftir Pascale Elísabetu Skúladóttur (<https://stundin.is/grein/6251/kollud-kellingartussa-og-negri/>) og *Sex sögur af hversdagslegum fordómum* frá 30. apríl 2017 eftir Þórdísi Nadíu Semichat (<https://stundin.is/frett/sex-sogur-af-hversdagslegum-fordomum-tengdo-helt-ad-hun-vaeri-hushjalpin/>).

teljum við að starfsemi Íslenska stríðsárasafnsins myndi færast nær safnastarfi án aðgreiningar, þar sem allir hópar samfélagsins eru velkomnir.

Smærri verkefni með safninu

Vonin er að með safnráðinu greiðist leiðin fyrir betra samstarfi við allt samfélagið. Nýta mætti sérstöðu safnsins til sköpunar margvíslegra viðburða. Styrkja mætti samstarf safnsins við íbúasamtök með áherslu á að auka veg hernámsdagsins, en dagurinn er tilvalinn til að kynna starfsemi safnsins auk þess að kynnast íbúasamtökunum betur og sjá hvort ekki sé jarðvegur fyrir fleiri samstarfsverkefnum. Á íbúafundi 31. janúar 2020 minntist fulltrúi bílklúbbs Austurlands á að meðlimir hefðu áhuga á að gera upp bílana í safneign Íslenska stríðsárasafnsins. Það er um að gera að þiggja tilboðið svo bílarnir geti tekið rúntinn endrum og til þess að þeir verði upp á sitt besta á sýningunni.

Eins og nefnt hefur verið standa yfir framkvæmdir á bragga á svæðinu (merktur nr. 2 á loftmynd, sjá *Mynd 25*) sem mun vera nýttur sem viðburðarými. Slíkt rými býður upp á fjölbreytta dagskrárliði á borð við sunnudagsbíó, spilakvöld, ráðstefnur og fleira. Í raun eru viðburðarýminu lítil takmörk sett og væri auk þess spennandi fjárhagslegt tækifæri að geta leigt það út.

Gott væri að kanna samstarf við BRAS - menningarhátíð barna og ungmenna á Austurlandi sem haldin verður í september 2020.⁴¹ Mögulega væri hægt að nýta barnaleikvöll safnsins fyrir uppákomur eða einfaldlega lána aðstandendum hátíðarinnar viðburðarýmið. Auk þess gæti hátíðin verið spennandi tækifæri til að kynna barnvænan vinkil á sýningu Íslenska stríðsárasafnsins og jafnvel að prófa að halda viðburð svipaðan *Við vorum þar* á Breska

⁴¹ BRAS. „BRAS - Barnamenningarhátíð á Austurlandi.“ *BRAS menningarhátíð barna og ungmenna á Austurlandi*. <https://www.bras.is/>.

stríðsárasafninu sem lýst var hér að ofan. Einkunnarorð barnamenningarhátíðarinnar eru „Þora! Vera! Gera!“ og svo virðist sem fyrri viðburðir safna á Austurlandi hafi oft tengst handverki og leik. Kjörið væri að leita til barnamenningar stríðsáranna og sjá hvort hægt væri að tengja leik barna eða listir frá þeim tíma við daginn í dag.

Til þess að fanga andrúmsloft stríðsáranna á sýningarsvæði væri hægt að líkja eftir athæfi leikhópsins Morrans á Ísafirði, en það tíðkaðist stuttu eftir aldamótin, við komu skemmtiferðaskipa, að þeir unglingar sem voru í sumarstarfi hjá leikhópnum klæddu sig upp í gamaldags fatnað og héldu leikþætti fyrir utan byggðasafnið. Þau fóru í m.a. í leiki og sungu hefðbundin lög og vakti þetta mikla kátínu ferðamanna og sýningargesta.⁴² Með þessu væri möguleiki á að fá inn yngra fólk í verkefni sem sveitafélagið gæti kannski tekið þátt í að fjármagna auk þess að stofna til frekara samstarfs við leikfélagið á svæðinu.

Önnur not fyrir barnaleikvöllinn og grillsvæðið sem minnst er á hér að ofan gæti verið að nýta þau fyrir viðburði tengda gönguvíkunni *Á fætur í Fjarðabyggð*, sem er haldin fyrstu vikuna í júní ár hvert. Gönguvikan samanstendur af kvöldvökum, náttúruskóla og fjölbreyttum göngum⁴³ en þar gætu gönguleiðir nálægt safninu komið til sögu.

Niðurstöður

Í fyrsta hluta þessa kafla, *Nærumhverfi og skipulag*, voru lagðar fram tillögur að breytingum á nærumhverfi Íslenska stríðsárasafnsins, aðkomu að safninu og aðstöðu. Þar var meðal annars rætt hvernig hægt væri að bæta tengsl samfélags, þá sérstaklega fjölskyldna, við safnsvæðið og koma

⁴² Taka skal fram að textinn um Morrann er skrifaður eftir upplifun eins höfundar skýrslunnar, en hún tók þátt í starfi leikhópsins.

⁴³ Fjarðabyggð, „Gönguleiðir: Láttu Fjöllin Næra Sálina,“ *Visit Fjarðabyggð*, sótt 7. apríl 2020, <https://www.visitfjardabyggd.is/menning-og-afthreying/utivist/gonguleidir>.

afþreyingu fyrir börn fyrir í skipulagi safnsins og sýningar svæðisins. Aðkoma gesta að safninu var rædd og flæði sýningarinnar, lausnir varðandi aðstöðu starfsmanna, aðgengi fatlaðra og tillögur að safngeymslu lagðar fram. Hér að neðan má sjá loftmyndir sem endurspeglar nokkrar tillögur af skipulagningu svæðisins.



Mynd 42. Tillögur að breytingum á sýningarsvæði



Mynd 43. Tillögur að breytingum á sýningarsvæði

Í öðrum hluta þessa kafla, *Safn er ekki bara hús: Íslenska stríðsárasafnið sem miðstöð ferðamanna* kemur fram að samspil Íslenska stríðsárasafnsins, upplýsingamiðstöðvar og umhverfis mætti vera mun meira. Með virkari tengingu á milli þessa þátta geti þeir styrkt hvorn annan og orðið öflug heild. Einblínt var á möguleika fjölbreyttra gönguleiða frá safninu og hvernig styrkja megi stöðu safnsins með því að skipuleggja safnasvæðið sem miðstöð fyrir ferðamenn á Reyðarfirði. Fjallað var um hugmyndina að safn þurfi ekki að einskorðast við húsnæði og hvernig nota megi merkar minjar í umhverfi safnsins svo sem Veturhús og flugvélabrakið á Valahjalla sem beina tengingu við sýningu safnsins. Einnig var fjallað um mikilvægi þess að hafa sterka tengingu við samfélagið og hvernig virkja megi íbúa Reyðarfjarðar í verkefni svo sem heimamyndir stríðsáranna.

Í þriðja og síðasta hluta þessa kafla, *Safn og samfélag*, var lögð fram tillögu að stofnun safnráðs fyrir Íslenska stríðsárasafnið. Fjallað var um hvernig slíkt ráð gæti hlúið að tengingu safnsins við samfélagið og tillögur lagðar fram að góðum meðlimum í ráðinu. Starfsemi Íslenska stríðsárasafnsins var sett í samhengi við samfélagslega og fræðilega umræðu um söfn og fjallað var um nokkur smærri verkefni sem safnið gæti hrint af stað til þess að styrkja tengsl þess við samfélagið.

SÝNINGIN

Inngangur

Viðfangsefni þessa kafla er sýning Íslenska stríðsárasafnsins. Þær tillögur sem hér eru kynntar byggja á vettvangsferð safnafræðinema austur til Reyðarfjarðar í janúarmánuði 2020 og er það von höfunda að þær muni að endingu koma Íslenska stríðsárasafninu og samfélaginu á Austurlandi til gagns við uppbyggingu safnsins. Jafnframt, að þær hugmyndir sem hér eru lagðar fram muni verða einn af hornsteinum nýrrar starfsemi og endurbættis útlits safnsins og sýningarinnar. Hugmyndavinnan á bak við tillögurnar byggir einnig á fræðilegum grunni þar sem megin áhersla hefur verið lögð á að skilgreina aðgerðir sem aðlaga mætti sýningunni á Íslenska stríðsárasafninu, í því skyni að samband safnsins við samfélagið verði í lifandi og að safnið nái á sama tíma til sem fjölbreyttasta hóps fólks.

Í vettvangsferðinni var öllum tiltækum grunnupplýsingum safnað saman, varðandi hvað er nú þegar til staðar á safninu og hvað það er sem hefur einkennt sýninguna hingað til. Stuðst var við upplýsingar sem fram komu á fræðslufundi 31. janúar 2020, þar sem ýmsir aðilar fluttu erindi er varðar safnið og sýninguna og íbúafundi sama dag, í heimsóknnum nemenda á safnið sjálft og samræðum við forstöðumann þess, Pétur Sörensson, sem aðra aðila sem eiga þátt í að móta rekstur og umhverfi safnsins.

Íslenska stríðsárasafnið var sett á laggirnar árið 1995 í þeim tilgangi að sýna á fræðandi og skemmtilegan hátt hvernig lífið á Íslandi var á tímum seinni heimsstyrjaldarinnar og hefur safnið verið starfandi síðan. Árið 2007 var sýningin yfirfarin og tekin í gegn en það ferli fól í sér að allt var tekið út úr sýningarhúsnæðinu og rýmin innanhúss voru tekin í gegn. Núverandi sýning stríðsárasafnsins er útkoman af því. Þessi lagfæring kom til af þeim ástæðum að tími þótti

kominn til að betrumbæta sýninguna og gera hana áhrifaríkari, en sýningarrýmið eiga víst að hafa verið afar einföld ásýndar, allt hvítmálað og ívið óspennandi áður en þau voru tekin í gegn.

Þær tillögur og hugmyndir sem hér eru lagðar fram byggja á þessum grunni, en lögð var áhersla á að taka tillit til aðstæðna safnsins, en fjalla jafnframt um það frá siðferðislegi og gagnrýnu sjónarhorni og vonandi hefur það tekist. Þær tillögur sem hér eru lagðar fram eiga að mæta eftirfarandi áskorunum: a) bæta heildarútlit sýningarinnar, b) innlima fjölbreyttara og annað sjónarhorn innan sýningarinnar, c) bæta upplifun sýningargesta, d) efla leiðsagnarkerfið, e) laga framsetningu gripa, f) byggja sterkan grunn fyrir ítarlega og vandaða upplýsingagjöf og g) víkka tímaramma sýningarinnar. Með því að mæta þessum áskorunum vonumst við til að ramma megi sýninguna í heild betur inn og gera hana enn áhrifaríkari fyrir sýningargesti.

Síðast en ekki síst var sú hugmynd að grunnsýning safnsins yrði færð yfir í annað húsnæði höfð til grundvallar þeim tillögum sem hér eru settar fram. Við komumst að þeirri niðurstöðu að tveir braggar (sjá húsnæði nr. 4 og nr. 5 á *Mynd 30*) sem standa rétt hjá núverandi sýningarhúsnæði (sjá húsnæði nr. 1 á sömu mynd), myndu koma best út sem sýningarrými. Tilfærsla sýningarinnar í braggana krefðist þess að braggarnir yrðu teknir í gegn og gerðir nothæfir fyrir vörslu og framsetningu sýningargripa og að nýtt heildarskipulag væri útbúið fyrir sýninguna. Með þessu vonumst við til þess að safnið og sýningin geti orðið virkur vettvangur fyrir umræðu um stríðsárin á Íslandi.

Auk þeirra áskorana sem hér hafa verið taldar upp er mikilvægt að bæta flæði og samhengi sýningarinnar og að fjallað sé á heildstæðari máta um áhrif hernámsins á menningu og samfélag Íslands á stríðsárunum þannig að sýningin endurspegli stærra samhengi stríðsáranna. Nauðsynlegt reyndist að horfa til margvíslegra mismunandi þátta þegar kom að því að greina hverju þyrfti helst

að breyta og bæta er varðar heildarútlit sýningarinnar. Lögð er áhersla á að rökstyðja allar nýjar hugmyndir vel og útskýra af hvaða ástæðum þær eru álitnar betri kostur fyrir útlit sýningarinnar og framsetningu sýningargripa. Mótaðist þetta af þeirri hugmynd að safnið gæti, og í raun *ætti*, að koma til móts við sem flesta samfélagshópa, hvort sem þar sé um að ræða erlenda ferðamenn eða Íslendinga (einnig þá sem eru af erlendu bergi brotnir) og burt séð frá mismunandi lífsviðhorfum, gildum og viðmiðum, aldri, kyni, samfélagsstöðu og þar fram eftir götunum.

Gengið er út frá þeirri grunnhugmynd að safnið og sýningin skuli bera það með sér að Íslenska stríðsárasafnið spretti upp úr sérstæðu samhengi sögu Reyðarfjarðar. Horfa skuli til þeirra sérstæðu aðstæðna sem til urðu á Reyðarfirði á stríðsárunum og þeirrar staðbundnu sögu og menningar sem safnið varðveitir og miðlar.⁴⁴ Jafnframt var rýnt í hvaða ímynd af íslensku þjóðinni er sett fram á sýningunni, en ekki síður hvernig birtingarmynd annarra þjóða sem viðkoma sýningunni er, hvort samræmi sé þar á milli og hvernig hægt væri að bæta það.

Sýningin í dag

Á núverandi sýningu er mikil áhersla lögð á hermenn og stríðstengda atburði, en ekki stærra samhengi stríðsáranna. Sjónarhorn sýningarinnar er frekar karllægt, þar sem byssur og hernaður eru nokkurn veginn aðalatriðið á sýningunni. Byssur vekja skiljanlega upp spennu hjá sumum og hneyksla hugsanlega aðra, sérstaklega þegar tekið er tillit til þess að ekki er mikið af þeim hér á landi, en það er margt áhugaverðara sem tengist þessu tímabili sem hægt væri að bæta við sýninguna. Þörf er á skýrari og betri grunnupplýsingum um stríðið sjálft og hernám Íslands í byrjun sýningarinnar, þar sem ekki er hægt að gera ráð fyrir að allir gestir hafi næga grunnþekkingu á

⁴⁴ Christopher Whitehead et al. „Place, Identity and Migration and European Museums.“ *Í Museums, Migration and Identity in Europe: Peoples, Places and Identities*. Ritstj. Christopher Whitehead, Susannah Eckersley, Katherine Lloyd og Rhiannon Mason. London: Routledge, 2015, bls. 8.

efninu. Í hljóðleiðsögninni er greinagóð frásögn af upphafi stríðsins og hernámi Íslands, en taka þarf tillit til þess að ekki allir nýta sér hana. Eins eru upplýsingar við ljósmyndir takmarkaðar og vantar samhengi við ýmsa muni, eins og til dæmis plötusafnið. Ekkert barnahorn er til staðar en það má gera ráð fyrir því að slíkt svæði gæti komið sér vel fyrir óþreyjufull börn á meðan rölt er í gegnum sýninguna, þar sem leikfangabyssur eða brúður frá tímabilinu gætu verið til taks. Sýningin er útlitslega víða til fyrirmyndar, t.d. þar sem brak þýsku flugvélarinnar sem fórst í nágrenninu hefur verið sett upp í kletthlíð og bragginn þar sem hermennirnir hvíla lúin bein. Sýningin hefur þannig bæði kosti og galla, enda er staðreyndin sú að það er alltaf hægt að gera betur og safn er vettvangur sem stöðugt er í mótun til að þjóna samfélaginu.

Tímarammi

Þó að heiti safnsins vísi til stríðsáranna er ekki þar með sagt að safnið þurfi að takmarka sig við þau ár sem stríðið ríkti formlega. Gera verður ráð fyrir því að sumir gestir hafi ekki mikla þekkingu á þessum tíma. Við teljum því upplagt tækifæri að víkka eða endurraða núverandi efni safnsins til þess að gefa sterkari tilfinningu fyrir þeim tímaramma sem það spannar. Í greininni „Can Museums be All Things to All People. Missions, goals and marketing’s role“ benda Kotler bræðurnir á að eitt af því sem safnnotendur vilja helst sjá meira af í söfnum, fyrir utan þægileg hvíldarsvæði og vinalegt starfsfólk, er dýpri upplýsingagjöf.⁴⁵ Þar sem þeir ræða hvernig hægt sé að bæta upplifun gesta af sýningum benda þeir á mikilvægi þess að veita sem fjölbreyttastar lýsingar, upplýsingar og mannlegt samhengi. Með því að virkja bæði fræðilega, tilfinningalega og sögulega snertifleti efnisins nær það tengslum við fjölbreyttari hóp safngesta sem hafa áhuga á mismunandi áherslum og taka við upplýsingum á mismunandi hátt. Með því að gefa efninu sterkari ramma í tíma mætti

⁴⁵ Kotler og Kotler, „Can Museums be All Things to All People?“, bls. 313-330.

jafnframt veita gestum skýrari sýn bæði á þær breytingar sem áttu sér stað á stríðsárunum og hverjar afleiðingarnar voru fyrir svæðið eftir á.

Fyrir stríð

Þegar við horft er til umfjöllunar um stríðsárin er kannski fyrsta hugsun að fjalla um stjórnómálagan forgrunn stríðsins, sem er snert á bæði í inngangi sýningar Íslenska stríðsárasafnsins og í hljóðleiðsögn. En sannleikurinn er sá að margir gestir, sérstaklega ferðamenn og íslensk ungmenni koma ekki inn í safnið með sterka hugmynd um hvernig íslenskt líf var fyrir stríð. Þó að mikilvægt sé að varast það að tala niður til gesta er líklegt að meðal gestur safnsins búi ekki yfir víðtækri þekkingu á sögu Íslands og aðdraganda stríðsins. Það er því upplagt að taka smá tíma í byrjun sýningarinnar til að kynna gestum lífið á Íslandi fyrir stríð og hvernig daglegt líf almennings á Reyðarfirði leit út, til þess að undirstrika hversu sterkar breytingar stríðið og koma hermanna í þennan fámenna bæ hafði. Var algengt að komast í snertingu við erlenda menningu, fólk eða tungumál? Eða var sjaldgæft að slíkt bærst alla leið til Reyðarfjarðar? Var einhverskonar flæði erlendra sjómanna um austurland almennt? Hvert var viðhorf heimamanna til hins erlenda heims? Í þessu samhengi væri einnig hægt að fjalla um reynslu Íslendinga af fyrri heimsstyrjöldinni. Ef hægt er að draga saman fljótlega mynd af því hvernig heimurinn leit út fyrir heimamenn og hvert daglegt líf var á Íslandi á árunum fyrir stríð byggir það sterkan grunn sem setur annað efni safnsins í samhengi breytinga.

Á meðan á stríði stóð

Meginhluti safnkostsins tilheyrir tímabili stríðsáranna. Mikið gerðist á þessum árum og margt áhugavert að skoða. Með stuttri kynningu á árunum fyrir stríð, sem fjallað var um hér að ofan, mætti setja þennan safnkost í sterkara sögulegt samhengi. Til dæmis má nefna mynd af erlendum

hermanni að stjórna umferð sem hangir við miðju safnsins. Hér væri upplagt að fjalla um hvort slíkur viðburður hefði átt sér stað fyrir stríðið eða hvort þetta var algjör nýjung og hvernig þetta atvik kom til. Með því mætti færa hinn nýja nútíma stríðsins í tilfinningalegt samhengi og gera upplýsingar og efni safnsins meira lifandi og höfða þannig til fleiri gesta.

Eftir að stríði lauk

Ólíklegt er að allt hafi horfið strax aftur til fyrra horfs með endalokum stríðsins árið 1945. Herinn og tími hans á Íslandi hefur skilið ýmislegt eftir sig, bæði menningarlega, andlega og bókstaflega, eins og byggingar, bíla og líklegast einhver börn. Hvernig Ísland og íslenskt líf breyttist eftir stríðið gæti verið einn áhugaverðasti vinkillinn á þá sögu sem Íslenska stríðsárasafnið varðveitir og eitt af því sem aðgreinir safnið frá öðrum söfnum um stríðsárin um heim allan. Sú mannlega hlið stríðsins sem felst í þeim miklu breytingum sem rigndi yfir fólkið á Reyðarfirði, sem bjó hér í tiltölulegu öryggi þar til stríðið náði allt í einu alla leið til þeirra, ætti að geta ná til allra sem heimsækja safnið og mætti því vel undirstrika í sýningu safnsins.

Hvað á að sýna?

Þær tillögur sem lagðar eru fram í þessari skýrslu til að efla efnistöð sýningarinnar sjálfrar, styðjast að miklu leyti við hugmyndir um hið gagnrýna safn og þá hugmynd að safnið eigi að vera aðgengilegt fyrir alla, óháð þekkingarlegum bakgrunni, uppruna, kyni, stöðu eða stétt.

Hið gagnrýna safn (e. *the interrogative museum*), sem Ivan Karp og Corinne A. Kratz hafa skilgreint,⁴⁶ snýst í stuttu máli um hvernig samfélagslegt samstarf á safni felur í sér að safngestir

⁴⁶ Ivan Karp og Corinne A. Kratz, „The Interrogative Museum,“ í *Museum as Process: translating local and global knowledge*, ritstj. Raymond A. Silverman (London: Routledge, 2015), bls. 281.

hafi gerendamátt og taki ekki á móti upplýsingum á safninu sem hlutlausir neytendur, heldur fremur sem virkir gagnrýnendur. Þannig skapar safnið vettvang fyrir gesti til að móta eigin skoðun á efninu, byggða á bakgrunni, reynslu og þekkingu þeirra sjálfra og þar á sér stað samtal safnsins við gesti fremur en einhliða fyrirlestur safnsins. Þannig getur safnið lagt fram spurningar, hvatt til umræðu og umhugsunar og dregið athygli að erfiðum málefnum til að fá fram mismunandi sjónarhorn og styðja við fjölbreytta upplifun. Tenging safnsins við samfélagið byggir þannig á jafningjagrundvelli, þar sem allir eiga jafnt erindi á safnið og hver og einn hefur atbeina til að túlka og finna merkingu í sýningunni miðaða út frá eigin þekkingu.

Karp og Kratz fjalla jafnframt um að það sé mikilvægt að íhuga á hvaða hátt hlutir eru sýndir, hvernig er réttast að fara með þá, stilla þeim upp og í hvaða samhengi þeir eru settir. Þessir þættir hafa áhrif á hvaða þekkingu er miðlað og hvaða sjónarhorn er sýnt.⁴⁷ Hér er mikilvægt að hafa í huga að á meðan Íslenska stríðsárasafnið segir ákveðna staðbundna sögu, með gripum, ljósmyndum og frásögnum, þá er markmiðið að gestir með ólíkan bakgrunn eigi erindi á safnið og að þeir hafi tækifæri til að túlka hlutina eftir eigin bakgrunni og þekkingu.

Fjölbreyttari sjónarhorn

Á núverandi sýningu stríðsárasafnsins er áhersla lögð á sérstakar staðbundnar tengingar Reyðarfjarðar og nærsveita við hernámið og stríðsárin. Á staðnum var stór hermannabyggð og ætla má að samfélagið sé að einhverju leyti markað af hersetunni og afleiðingum hennar. Í umhverfinu eru víða sögustaðir af atburðum sem tengjast stríðinu, stríðsminjar hafa fundist í náttúrunni auk þess sem sögur og minningar lifa með fólkinu sem upplifði þessa hluti og síðar afkomendum þeirra eða vinum. Tengingarnar eru því víða og allt umhverfi safnsins er sögusvið þeirrar sögu sem það

⁴⁷ Ibid, bls. 280.

segir. Sú frásögn sem birtist á sýningu stríðsárasafnsins í dag er því að miklu leyti staðbundin og fjallar um hermennina sem dvöldu á svæðinu og gerir þeim ágætlega skil. Sagan er þó sögð frá nokkuð einsleitu sjónarhorni, þar sem helstu sýningargripir tengjast aðallega hermönnum og hernaði; svo sem byssur, herklæði, hjálmar og bílar. Í hljóðleiðsögninni sem safnið býður upp á er þó að finna víðari og skýrari umfjöllun um stríðsárin og áhrif hernámsins á landann, svo sem af samskiptum hermanna og heimamanna. Það myndi bæta sýninguna og efla fjölbreytileika á safninu ef hægt væri að auka við sjónræna upplifun samhliða hljóðleiðsögninni og gera þau sjónarhorn sem þar er fjallað um aðgengilegri og skýrari. Hér verða lagðar fram nokkrar tillögur að úrbótum á núverandi sýningu, sem myndu skapa meiri heildartilfinningu fyrir tíðarandanum á Íslandi á stríðsárunum og varpa ljósi á fleiri þætti í mannlífinu sem stríðið hafði áhrif á. Á sama tíma myndi það koma til móts við fjölbreyttari hóp safngesta, svo fleiri geti fundið sig á safninu og tengt við efnistöð þess.

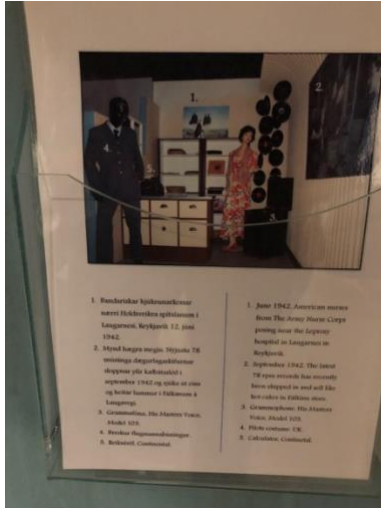
Menningarleg áhrif

Stríðið og hersetan hafði efnahagsleg, félagsleg og ekki síst menningarleg áhrif á Íslendinga. Þeir lærðu nýja siði af breskum og bandarískum hermönnum auk þess sem efnis- og dægurmenning litaðist af þessum nýju áhrifavöldum. Á sýningu stríðsárasafnsins eru gripir sem tengjast þessari dægurmenningu, svo sem hljómplötur, grammófónn og amerískt tyggjó. Þar er einnig kvengína í blómakjól með slæðu, sem mögulega á að vísa í áhuga íslenskra kvenna á nýrri tónlist eða jafnvel á einkennisklæddum hermönnum. Hér er dæmi um að gera þyrfti



Mynd 44. Gripir sem tengjast dægurmenningu á sýningu Íslenska stríðsárasafnsins.

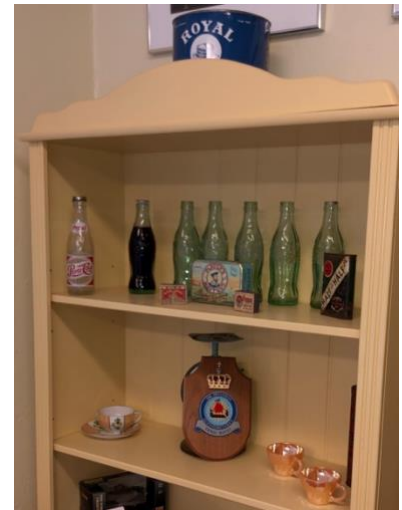
betur grein fyrir hlutverki sýningargrips og samhengi hans innan sýningarinnar, líkt og þessarar



Mynd 45. Gripir sem tengjast dægurmenningu á sýningu Íslenska stríðsárasafnsins

konu og samhengi hennar við nærliggjandi gripi. Hvað á hún að tákna og hver er saga hennar? Á sýningunni eru einnig nokkrar ljósmyndir sem tengjast þessu efni, svo sem af hermönnum og heimamönnum á skemmtunum og fleira í þeim dúr og þær gefa ákveðna mynd af stemningunni sem ríkti. Bæta þyrfti merkingu ljósmyndanna svo auðvelt sé að gera sér grein fyrir hvar þær eru teknar og hvað þær sýna, því stundum er óljóst hvort myndirnar eru frá Reyðarfirði eða öðrum stöðum á

landinu. Lagt er til að myndatextinn verði settur upp beint fyrir neðan myndirnar, hann sé auðlesinn og skýr og geri á hnitmiðaðan hátt grein fyrir aðstæðum. Það rammar betur inn frásögnina og setur gripina í samhengi hver við annan. Taka þarf mið af því að ekki allir safngestir nýta sér hljóðleiðsögnina, og í þeim tilfellum er þörf á skýrari og heildstæðari upplýsingagjöf í textaformi.



Mynd 46. Gripir sem tengjast dægurmenningu á sýningu Íslenska stríðsárasafnsins

Til að auka umfjöllun um menningarleg áhrif stríðsins á Íslandi er lagt til að fleiri gripum sé bætt við sýninguna, ljósmyndum, hreyfimyndum eða frásögnum sem til eru af fólki sem upplifði þessa tíma, auk hljóðinnsetninga, sem nánar verður fjallað um síðar í skýrslunni. Slíkir gripir gætu tengst nýjungum í matarmenningu t.d. Coca-Cola flöskur, fatnaði sem hermenn báru með sér, t.d. nælonsokkar eða brot úr kvikmyndum eða tónlist sem tengjast tímabilinu. Frekari rannsóknarvinna gæti gefið ítarlegri hugmyndir um hvers kyns gripir gætu átt erindi inn í þetta menningarlega sjónarhorn sýningarinnar og gefið safngestum tilfinningu fyrir tíðarandanum sem ríkti. Þó þarf að

huga að því að setja gripina fram á gagnrýninn hátt og gera grein fyrir samhengi þeirra, og sýna fleiri en eina hlið á þeim menningarlegu áhrifum sem stríðsárin eru talin hafa haft á samfélagið.

Með þessu skapast tækifæri til að velta upp spurningum um hver áhrif hernámsins voru á daglegt líf Reyðfirðinga, nærsveitunga og landsmenn alla í gegnum dægurmenningu. Það er ákveðin sjálfsskoðun samfélagsins fólgin í því að ræða og velta fyrir sér hvaða áhrif stríðið hafði, hvað einkenndi mannlífið fyrir stríð og hvernig það breyttist með tilkomu þessara utanaðkomandi áhrifa. Slíkt sjónarhorn getur skapað ríkan umræðuvettvang fyrir samfélagið og einnig miðlað nýrri hlið af stríðinu sjálfu og þeim áhrifum sem það hafði á litla bændapjórð norður í hafi, hlið sem er ólík mörgu sem erlendir gestir þekkja úr sínum heimalöndum, t.d. þar sem meiri hernaðaráttök áttu sér stað.

Samskipti hermanna og heimamanna

Í hljóðleiðsögn safnsins er talsvert fjallað um samskipti hermanna og heimamanna þar sem skemmtilegar frásagnir og áhugaverðar upplýsingar koma fram. Í núverandi sýningu eru það helst ljósmyndir sem sýna þessi samskipti sjónrænt og svo bíóið sem vísar í afþreyingu hermanna á svæðinu. Hér er tækifæri til að tengja betur sjónrænt efni við það sem heyra má í hljóðleiðsögninni til að upplifun safngesta af aðstæðum verði heildstæðari. Í leiðsögninni er m.a. sagt frá atvinnutækifærum sem Íslendingum gáfust í setuliðsvinnunni, bæði körlum og konum. Mögulegt væri að setja fram gripi, myndir eða frásagnir í texta til stuðnings við hljóðleiðsögnina.

Samskipti hermanna og heimamanna eru almennt talin hafa verið góð, en óneitanlega hafa samskipti íslenskra kvenna við erlenda hermenn skapað mestan núning og verið nokkuð umdeild. Í hljóðleiðsögninni er sagt frá „ástandinu“ svokallaða og með því að gefa því aukið rými á safninu, t.d. með ljósmyndum, frásögnum einstaklinga eða veggtexta, gefst tækifæri til að skapa samtal eða

fhugun um þetta mál. Hér má spyrja gagnrýninnna spurninga um hvert hið raunverulega vandamál hafi verið; hinir erlendu gestir og meint lauslæti íslenskra kvenna eða óöryggi og þjóðernishyggja heimamanna. Í framsettum texta og/eða í eftirfylgni sem ákjósanlegt væri að bjóða upp á á heimasíðu safnsins, mætti þá velta upp slíkum spurningum sem tengjast efninu. Tilgangur þeirra væri að virkja safngesti til að velta fyrir sér efninu, ræða það á ábyrgan hátt og setja það í samhengi við eigin þekkingu og mynda sér skoðun á því.

Hlutverk kvenna

Sjónarhorn á aðkomu og hlutverk kvenna á stríðsárunum er nokkuð sem mætti bæta á sýningunni, þar sem markmiðið er að ná til allra og leyfa fjölbreytileikanum að vera sýnilegur. Þrátt fyrir að fjallað sé um konur í hljóðleiðsögninni og þær birtist á ljósmyndum með hermönnum, auk fyrrnefndrar gínu, er ekki mikil áhersla lögð á hlutverk kvenna á sýningunni og þær fremur látnar líta út sem aukapersónur í frásögn af stríði sem snerti alla. Katy Deepwell hefur bent á að ekki sé nóg að sýna konur til að sýning endurspegli feminískt sjónarhorn. Ef myndir af konum og umfjöllun um líf þeirra byggja á föstum kynjahlutverkum og hugmyndum um „kvennastörf“ t.d. er slík framsetning frekar til þess fallin að viðhalda og ýta undir mismunum en að stuðla að jafnrétti kynjanna.⁴⁸

Við leggjum til að hlutverk kvenna sé gert meira áberandi á sýningunni og mætti t.d. tengja það samskiptum hermanna og heimamanna, líkt og fjallað var um hér að ofan. Ekki er þó mælt til þess að konum sé stillt fram sem „ástandskonum“, heldur fremur að áhrif hernámsins og stríðsins

⁴⁸ Katy Deepwell, „Feminist curatorial strategies and practices since the 1970s,” í *New Museum Theory and Practice: An Introduction*, ritstj. Janet Marstine (Malden: Blackwell Publishing, 2006), bls. 68 og 76.

á líf og störf kvenna og hlutverk kvenna t.d. í setuliðsvinnunni eða í kringum spítalakampinn á Reyðarfirði séu rædd frá ólíkum hliðum.

Ljósmyndaefni

Mikið magn ljósmynda er á núverandi sýningu safnsins. Framsetning þeirra er þó nokkuð ábótavant og krefst endurskoðunar, einkum og sér í lagi vegna skorts á góðum bakgrunnsupplýsingum um myndirnar. Sumar myndir eru til dæmis teknar í Reykjavík, en ófullnægjandi upplýsingar gera gestum erfitt fyrir að gera sér grein fyrir slíku, einkum ef um erlenda ferðamenn er að ræða. Þar að auki skapar óljós landfræðilegur uppruni ljósmynda óvissu um samhengi þeirra innan sýningarinnar og tengsl við aðra gripi.⁴⁹ Þessi vöntun á upplýsingum kemur sem sagt í fyrsta lagi í veg fyrir að gestir geti glöggvað sig betur á inntaki myndanna, í öðru lagi þýðir hún að myndefnið kemur gestum fyrir sjónir í óljósu og ógagnrýnu samhengi, en gefur þar með í skyn að um *hlutlausa* sögulega heimild sé að ræða. Slík framsetning lítur m.ö.o. fram hjá vægi sjónarhorns ljósmyndarans í þeirri mynd af veruleika stríðsáranna sem birtist fyrir okkur.

Við leggjum til að ljósmyndir á sýningunni verði teknar í gegn og viðfang þeirra og uppruni verði rannsakaður. Þetta mun síðar gera safninu kleift að setja þessar myndir í gagnrýnið samhengi, svo þeim hætti síður til að gefa villandi og hlutdræga mynd af tímabilinu. Gera þarf nokkuð nákvæma grein fyrir myndefninu (atviki, fólki, staðsetningu, o.s.fr.), en jafnframt fyrir höfundu myndanna og hvað kann að hafa mótað sjónarhorn og efnisval hans í menningarlegu og félagsfræðilegu tilliti. Í ferlinu mætti leggjast í viðtækari rannsókn á ljósmyndaefni frá tímabilinu (sem og öðru myndefni sem kann að vera til), kanna hvort aðrir ljósmyndarar hafi skapað ólíka sýn á veruleika stríðsáranna

⁴⁹ Það má vissulega færa rök fyrir þýðingu myndefnis frá stríðsárunum annars staðar á landinu á umræddri sýningu, en slíkt efni þyrfti þá að vera sett í skýrara samhengi, með breyttri uppstillingu og bættri upplýsingagjöf.

og þá rannsaka það efni með sama hætti. Sömuleiðis ætti að meta hvort ástæða sé til að grisja sumt af því efni sem er nú til sýnis og skapa þannig rými fyrir annað myndefni. Öll sú vinna býður upp á einstaklega gott tækifæri til að grafast fyrir um vanrækt atriði á borð við stöðu og hlutverk kvenna á stríðsárunum. Til þess að miðla þeim upplýsingum sem skapast við slíka endurskoðun til gesta mætti t.d. notast við myndbönd eða gagnvirk forrit í spjaldtölvu eða síma (sbr. leiðsagnarkerfi). Farsæll kostur í framkvæmd þessarar tillögu og liður í því að stofna til tengsla við fræðasamfélagið á landinu gæti verið að auglýsa rannsóknarverkefnið fyrir styrkþega, starfsnema, o.fl.

Bætt upplifun

Rannsóknir sýna að flest fólk fer á söfn í þeim tilgangi að fræðast. Í kaflanum „Visitors and learning: adult museum visitors’ learning identities“ úr bókinni *Museum Revolutions* skrifar Lynda Kelly þó að söfn eigi síður að ganga út frá því að vera hefðbundinn kennslustaður, en betra sé að líta svo á að safn sé staður þar sem fólk kemur til að læra sjálft.⁵⁰ Það eru margar leiðir til að læra um efni, misgóðar að sjálfsögðu, og taka þarf tillit til þess að það sem virkar mögulega vel á einn er ef til vill ekki eins áhrifaríkt á annan.

Edgar Dale þróaði líkan um lærdómsreynslu þar sem virkni er mæld eftir mismunandi lærdómsleiðum.⁵¹ Á mörgum söfnum er aðaláhersla lögð á texta þar sem fólk getur lesið ítarlegar og vandaðar textaskýringar um viðfangsefnið, en oftast en ekki taka sýningargestir sér ekki nægan tíma til að lesa allt og meðtaka þ.a.l. einungis lítinn hluta af efninu. Á stríðsárasafninu er í boði að fá hljóðleiðsögn en hún er fremur löng og líklegt að lítið magn þeirra upplýsinga sem þar eru veittar

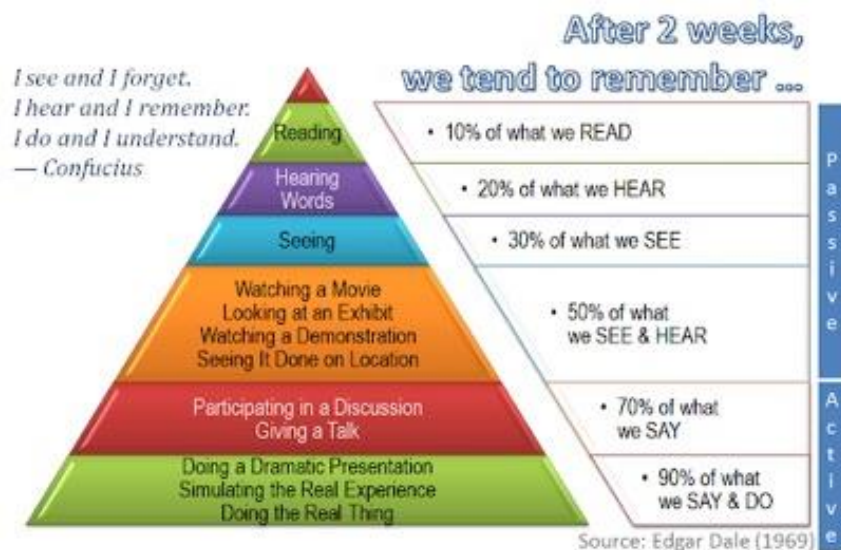
⁵⁰ Lynda Kelly, „Visitors and learning: adult museum visitors’ learning identities,“ í *Museum Revolutions: how museums change and are changed*, ritstj. Simon J. Knell, Suzanne MacLeod og Sheila Watson (London: Routledge, 2007), bls. 276.

⁵¹ Sjá Edgar Dale, *Audio-Visual Methods in Teaching*, 3.útgáfa. New York: Holt, Rinehart & Winston, 1969.

sitji eftir að heimsókn lokinni. Í líkani Dale er þátttaka talin vera ein skilvirkasta leiðin til þess að sýningargestir öðlist djúpa þekkingu á viðfangsefni safnsins. Hann telur að ef tækifæri gefst til þess að taka á einhvern hátt virkan þátt í sýningu innan safns, séu líkur á því að safngestur muni u.þ.b. 90% af þeim upplýsingum sem teknar voru inn meðan á safnaheimsókninni stóð.⁵² Þegar kemur að því að hanna áhrifaríkt safn þá skiptir upplifun safngesta því gríðarlega miklu máli. Upplifun gesta skilningur á viðfangsefninu verður ríkari eftir því sem fleiri skilningarvit eru virkjuð. Upplifunin sem söfn nú til dags geta veitt er margvísleg og því um að gera að innlima fleiri athafnir sem reyna á sem flest skilningarvit gesta.

The Cone of Learning

sparkinsight.com



Mynd 47. Lærdómskeila Edgar Dale

⁵² Dale, *Audio-Visual Methods in Teaching*, bls. 181.

Hrif

Hernámsárin eru nú orðin að tiltölulega fjarlægum tíma og sömuleiðis er veruleiki þess tímabils frábrugðinn aðstæðum og reynslu hversdagslífsins í okkar tíð. Á meðan eldri kynslóðir eiga ýmiss konar beinar minningar frá þessum tíma, kunna óbein tengsl yngri kynslóða við tímabilið að takmarkast af skólakennslu og frásögnum ættingja, en þó einkum af vissum ímyndum og umræðum sem fest hafa rætur sínar í samfélaginu. Þar má nefna ímynd bragganna og sögur um lífshættina í þeim, umræður um „ástandið“ svokallaða, ímynd stríðsáranna sem er miðlað frá kvikmyndum, neysluvörur og fyrirbæri dægurmenningar sem fyrst voru innleidd á Íslandi á stríðsárunum. Einnig má gera ráð fyrir því að tengsl erlendra gesta við íslenskan raunveruleika þessara ára séu enn veikari og þekkingin þ.a.l. minni.

Stríðsárasafnið býr yfir tækifæri til þess að skapa grundvöll þar sem sýningargestir geta upplifað óvenju sterkt tilfinningalegt gildi viðfangsefnisins, meðal annars vegna þess ótta, spennu, óvissu og sögulega mikilvægis, sem einkennir sérstæðan veruleika þessa tíma. Við álítum það engu að síður mjög misjafnt hvernig þetta tiltekna tilfinningalega gildi skilar sér til gestanna. Þetta stafar í fyrsta lagi af þeim misjöfnu persónulegu tengslum sem ólíkir hópar hafa við viðfangsefnið og í öðru lagi af efnisvali og miðlun á núverandi sýningu, en endurbætur á þessum þáttum gætu orðið til þess að virkja hrifmátt sýningarinnar. Það skiptir öllu máli að finna leiðir til miðlunar sem geti hrifið hina ólíku hópa, en áætla má að mikill ávinningur myndi nást ef þetta yrði haft að leiðarljósi við endurskoðun sýningarinnar.

Reynsla af safnastarfi sem leggur áherslu á að skapa tengingu gesta við umfjöllunarefni sýnir fram á góðan árangur af miðlunarleiðum sem taka mið af líkamlegri reynslu. Þar er litið á líkamann

fremur en vitsmuni sem vettvang þekkingarsköpunar (þó svo að annað útiloki ekki hitt). Hrif (e. *affect*) eru eitt slíkt form af líkamlegri þekkingarsköpun, en Kate Gregory og Andrea Witcomb hafa sýnt með dæmum hvernig hægt er að nýta leiðir af þessu tagi til þess að skapa nýjan sögulegan skilning hjá safngestum nútímans.⁵³ Söguslóðir gætu t.d. virkjað hrífandi tengingu milli staðarins og sýningargestsins í gegnum líkamnaða upplifun og ímyndunarafl gestsins.

Mikilvægt er að nýta kosti og möguleika safnsins (þar með talið bæði umfjöllunarefni þess og svæðið almennt) til að þróa nýjar leiðir til miðlunar, sem styðjast þá við ólík skilningarvit og tilfinningatengd áhrif. Afraksturinn gæti orðið sá að auðveldara væri fyrir gesti að fræðast og öðlast betri skilning á viðfangsefni sýningarinnar. Jafnframt gæti það orðið til þess að örva áhuga gesta og gera þeim betur kleift að mynda persónulegar tengingar bæði við umfjöllunarefnið og við þessa sérstöku efnislegu vídd staðarins. Staðurinn sjálfur (húsnæðin og svæðið í heild sinni) verður með þeim hætti ekki lengur aðeins rammi utan um sýninguna heldur *sögusvið* – m.ö.o. verður svæðið virkur þáttur í heildarmynd sýningarinnar ekki síður en gripirnir og frásagnirnar. Þessari nálgun ætti að fylgja þegar kemur að endurskoðun á flestum þáttum sýningarinnar, í sýningarrýmum, efnisvali og framsetningu á efninu. Þættirnir skarast að nokkru leyti.

Mikill hluti af núverandi sýningarrými er málaður svartur. Liturinn skapar drungalegt andrúmsloft sem rímar vissulega við fjölda vopna og stíf hermannaþæði á sýningunni en um leið gegnsýrir litavalið allt rýmið með tilfinningalegum blæ sem á einungis við afmarkaða hlið á veruleika stríðsáranna. Þetta er dæmi um misheppnaða notkun *hrifs* á sýningu safnsins og ýkir jafnframt það einsleita sjónarhorn sem við teljum einkenna sýninguna að vissu leyti.

⁵³ Kate Gregory og Andrea Witcomb, „Beyond nostalgia: The role of affect in generating historical understanding at heritage sites,“ í *Museum Revolutions: How museums change and are changed*, ritstj. Simon J. Knell, Suzanne MacLeod og Sheila Watson (London: Routledge, 2007), bls. 263-265.

Tillaga okkar um að færa sýninguna yfir í braggana er einn mikilvægasti liðurinn er lýtur að sýningarrýmum safnsins, en þau hafa að sjálfsögðu hvað mesta vægið þegar kemur að upplifunargildi og skiptir miklu máli að sýningarrými séu vel úthugsuð- og hönnuð. Nýting á bröggunum sem sýningarrými hefur raunar tvennskonar samtengdan tilgang, þ.e. fræðandi og til miðlunar. Annars vegar snýst það um að leyfa sýningargestum að *kynnast* upprunalegu húsnaði hermanna sem komu til Íslands á stríðsárunum, hins vegar að *upplifa* hið upprunalega, þ.e. efnislega eiginleika staðarins og virkja ímyndunaraflíð. Það má því segja sem svo að bragginn sem sýningarrými verði í senn mikilvægur þáttur í upplýsingagjöf og innlifun gesta.

Þátttaka

Eitt af því sem gæti gagnast safninu væri að auka gagnvirkni innan sýningarinnar þannig að gestir fái að taka þátt í safnastarfinu með ýmsum hætti. Sýningin gæti t.d. innihaldið eins konar stöð þar sem hægt væri að snerta muni og þannig öðlast fræðslu um hver tilgangur þeirra var og hvernig þeir voru notaðir, til þess að átta sig betur á sögulegu samhengi og hverjar afleiðingarnar voru. Upplýsingar eins og persónulegar sögur um munina halda einbeitingu gesta betur vegna sanngildis og náandarinnar við að sjá gripinn sem verið er að fjalla um hverju sinni.⁵⁴ Ef það eru fáir eða engir gripir sem þola snertingu mælum við með því að gera eftirlíkingar af gripum. Einnig væri hægt að leyfa gestum að setjast upp í bíl eða klæðast búningum. Önnur hugmynd er að hafa barnahorn með leikföngum frá þessu tímabili, t.d. stultur, líkt og kom fram í vettvangsferðinni að væru þegar til í fórum safnsins. Með snertingu er hægt að höfða meira til

⁵⁴ Kelly, „Visitors and learning,“ bls. 287.

persónulegrar upplifunar og hefur það sýnt sig að sýningargestir séu þá líklegri til þess að ganga ánægðir út af safninu.⁵⁵

Þar sem samkomur urðu tíðari með tilkomu hermannanna og alls konar skemmtanir litu dagsins ljós á Reyðarfirði er um að gera að nýta sýningarsvæðið til þess að rifja upp stemmninguna sem eldri kynslóðir fengu að kynnast á stríðsárunum, með því að hafa samkomur með tónlist og klæðnaði frá þeim tíma. Yngri kynslóðin gæti einnig notið góðs af og fengið danskennslu frá þeim eldri og mögulega góðar sögur frá stríðinu. Aðkomumenn gætu spjallað við heimamenn og mögulega lært eitthvað af þeim.

Æskilegt væri að gefa gestum færi á að afla sér frekari upplýsinga um sýninguna og innihald hennar þegar heim er komið eftir ferð sína á safnið og veita þannig ákveðna eftirfylgni fyrir þá sem eftir henni sækjast. Upplýsingar eða umræðupunktur á heimasíðu ættu að veita nánari innsýn inn í heim sýningarinnar á safninu og gera þannig gestum kleift að kafa dýpra í viðfangsefnið.⁵⁶ Heimasíða er andlit safnsins á netinu og partur af upplifuninni. Fyrir marga hefur það mótandi áhrif. Ef hún kemur ekki vel fyrir sjónir getur það ákvarðað hvort förinni er heitið á safnið eða ekki. Sem hluti af sýningunni hefur núverandi heimasíða tækifæri til mikilla breytinga og betrubóta.

Myndahorn

Vinsælt er að hafa svæði á söfnum þar sem gestum býðst að láta taka af sér myndir. Tilvalið væri tilvalið að stilla upp gínum og hafa jafnframt ýmiskonar muni sem hægt væri að láta mynda sig með. Búningar í eigu safnsins kæmu til að mynda að góðum notum þar. Margs konar tilfærslur af

⁵⁵ Ibid.

⁵⁶ Ibid.

slíkum myndahornum eru til og hægt væri að breyta bakgrunni eins og safninu sýnist. Hægt er að hafa uppstillingu af heimilisaðstæðum frá stríðsárunum og gestir gætu klætt sig upp í gömul föt eins og það hafi farið aftur í tímann. Mörgum þykir gaman að sjá mynd af sér í öðruvísi aðstæðum en það þekkir frá eigin heimalandi. Flestir ganga um með síma með myndavél og geta tekið sínar eigin myndir af hverju sem er hvenær sem er. Myndir af gestum gætu jafnframt gegnt hlutverki minjagrips og virkað sem hjálpartól í markaðssetningu. Með hjálp myllumerkis og/eða staðsetningarmerkis á samfélagsmiðlum gæti dreifing slíkra mynda á samfélagsmiðlum orðið góð ókeypis auglýsing fyrir safnið. Jafnframt gæti safnið hagnast af því að stofna sinn eigin aðgang á hinum ýmsu samfélagsmiðlum þar sem deila mætti myndum frá safninu.

Hljóð

Til þess að ýta undir tengingu gesta við staðinn sjálfan og styrkja með þeim hætti upplifun og skilning þeirra á viðfangsefni safnsins, mætti vinna að hljóðinnsetningum sem yrðu staðsettar bæði inni á sýningunni og utandyra á sýningarsvæðinu. Þar kæmi til greina t.d. að endurnýta almennar upplýsingar sem þegar koma fram í öðru formi á sýningunni, að safna frásögnum og beinum vitnisburðum, sem og að búa til einskona „hljóðklippimyndir“ sem samanstanda af brotum úr samræðum, hljóðheimi hversdagslífsins og starfsemi í braggahverfinu sem og frá markverðum atburðum. Þessar upptökur yrðu síðan staðsettar á viðeigandi stöðum inni á sýningunni og á sýningarsvæðinu. Gestirnir gætu þá numið þar staðar og hlustað á, myndað tengingu við efnislega og sögulega vídd staðarins um leið og þeir fræðast.⁵⁷ Svæðið sem safnið

⁵⁷ Það þyrfti að meta hvort ekki sé heppilegra að fella efni 1) og 2) inn í leiðsagnarkerfið, og leyfa gestum að hlýða á það með heyrratólum úr síma/öðru, frekar en að spila það beint í opna rýminu sem innsetning.

stendur á yrði þannig hluti (eða persóna) af þeirri sögu sem verið er að segja. Þannig myndar staðurinn sjálfur – rýmið sem sýningargestirnir standa í – lifandi sögu svið minninga.

Þessi tillaga felur ekki síst í sér tækifæri til samstarfs við nærsamfélagið, sem og við fagmenn á ýmsum sviðum víða að af landinu. Unnt yrði að virkja nærsamfélagið með öflun sagna og vitnisburða sem tengjast braggahverfinu og hernáminu. Það mætti einnig leita til hljóðlista- og tæknimanna, einkum við gerð þeirra innsetninga sem byggjast á umhverfishljóðum. Síðan væri gott að meta hvort sumt efni af meira fræðandi tagi (s.s. sem byggir beinlínis á miðlun upplýsinga, með frásögnum og sögulegum staðreyndum) myndi koma betur til skila ef það yrði fært í „listrænan búning“, og þá bætt upplifunargildi þess efnis. Það væri t.a.m. hægt að ráða handritshöfund til að setja upplýsingarnar fram í listrænni textasmíð sem er síðan lesin og tekin upp, eða þá með svipuðum hætti fenginn leikari til að vinna úr efninu.

Efla þarf og nýta betur fjölbreytileika efnis, miðla og upplýsingagjafar, með upplifun gesta í huga. Í því tilliti er vert að benda sérstaklega á horn núverandi sýningarinnar þar sem til sýnis eru gripir tengdir dægurmenningu, einkum hljómplötur (sjá *Mynd 39*). Þessi hluti sýningarinnar virkar nokkuð kæfður en býður upp á spennandi möguleika til miðlunar. Til að byrja með þá er rýmið ansi þröngt og of aðskilið nærliggjandi svæði. Sjónræn og hlutmiðuð framsetning sem þar er notuð hentar þar að auki illa efni sem er fyrst og fremst af hljómrænu eðli. Bæði rýmistilhögun og framsetningarmáti koma sem sagt niður á áhugaverðu efni sem sker sig að öðru leyti frá öðrum hlutum sýningarinnar og vitnar jafnframt um athyglisverðan kafla í sögu hernámsins á Íslandi, þ.e.a.s. menningarleg áhrif þess.

Við leggjum til að gerð verði ítarleg úttekt á arfleifð stríðsáranna í íslenska menningarlandslaginu og þær upplýsingar nýttar til að þróa og stækka þennan hluta

sýningarinnar og gera hann heildstæðari. Lykilatriði í þeirri endurskoðun er að gefa gestum kost á að kynna sér nánar tónlistina sem er þar til sýnis. Safna ætti upptökum og hljóðdæmum og gera þau aðgengileg í spjaldtölvu beint í sýningarrýminu eða í gegnum leiðsagnarkerfið. Auk þess þætti upplagt að láta nokkur lög spila stöðugt í gegnum hátalara.

Með nýrri uppsetningu skal einnig gæta þess að ákveðið flæði sé tryggt og samhengi þessa hluta við nærliggjandi rými. Tónlist úr þessu horni myndi til dæmis dreifast um og hafa ákveðin sameinandi áhrif á nærliggjandi rýmið. Tónlistin býr til gegnsýrandi stemmningu og „hljómstillir“ tilfinningalega rýmið sem gestir standa í. Flestir munu þar að auki geta ósjálfrátt tengt tónlistina við ákveðið sögulegt tímabil og einkennandi andrúmsloft þess. Þessu mætti lýsa sem vissri fagurfræðilegri innlifun í sögulegt svið sýningarinnar. Samskonar inngríp með hljóðinnsetningum af ýmsu tagi myndi einnig geta bætt til muna upplifun og miðlun af öðrum hlutum sýningarinnar.

Leiðsögukerfi og stafræn hlið sýningarinnar

Upplstur og texti hljóðleiðsagnar safnsins er mjög sterkur og leiðsögnin sjálf nokkuð greinagóð. Tæknileg framsetning hennar er hins vegar ekki nógu góð. Forritið sem notast er við er faglegt og virkar vel en gæti verið betur aðlagð að þörfum safnsins. Mikilvægur hluti af hönnun leiðsagnarinnar er að hún á að fylgja sjálfvirkum skynjurum innan safnsins, þannig að gestur fái upplýsingar sem tengjast því svæði sem hann er staðsettur á innan sýningarinnar. Hugmyndin er góð og safnið á hrós skilið fyrir að reyna að tileinka sér þá nýjustu tækni sem í boði er. Hins vegar er þetta lakasta hlið leiðsagnarinnar í raun. Langan tíma tekur fyrir forritið að skynja staðsetningu gesta, en núverandi uppsetning sýningarinnar er mjög þétt og á litlum fermetrafjölda. Skynjarar af þessu tagi henta kannski betur fyrir stutta hljóðbúta á dreifðara

svæði. Í þessum aðstæðum þar sem heill kafli er tengdur fáum fermetrum neyðast notendur annað hvort til að standa í stað í lengri tíma eða ef þeir halda göngu sinni áfram eiga þeir á hættu að ráfa í nálægð við næsta skynjara sem sjálfvirkt hefur upplestur á öðrum kafla. Þar sem nokkurn tíma tekur fyrir nýjan svæðiskynjara að detta inn myndast líka sú hætta að óvissa skapist um það hvaða texti tilheyrir hverju svæði. Þó að þennan vanda megi að hluta til leysa með því að sýningin sé færð í önnur og fleiri hús er þó vert að íhuga aðrar aðferðir við stafræna miðlun.

Stundum er nýjasta tækni frábær en þegar allt kemur til alls hefur einfaldleikinn sína kosti. Hægt væri að koma í veg fyrir ofangreindan vanda með því að hafa lituð skilti með fyrirmælum um að hefja ákveðið kaflanúmer á hverju svæði með því að velja hann handvirkt í leiðsagnarforriti.

Slíkt fyrirkomulag myndi ekki einungis koma í veg fyrir töf á sjálfvirkum skiptingum og fyrirbyggja að nýr kafli hefjist áður en gestur hefur lokið öðrum, heldur mætti þannig einnig eyða allri óvissu á því hvaða kafla tilheyrir hvaða svæði, þar sem skiltin myndu skapa sjónræna tengingu milli sýningarinnar og stafrænnar hljóðleiðsagnar.

Hægt væri að innleiða svonefnda QR-kóða, sem eru lítil munstur sem skila upplýsingum frá myndavél símans til forritsins. Þó QR-kóðar séu ekki jafn flókin tækni og staðskynjarar þá eru þeir ekki endilega lakari. Samkvæmt samantekt Samtökum safna í Bretlandi (e. Museum Association) frá árinu 2013 notuðu 63% safna þeirra QR-kóða í stafrænum hliðum safnanna sem er stór aukning frá 22% safna árið 2012.⁵⁸ Með því að nýta QR-kóða væri einnig hægt að víkka notagildi leiðsagnarforritsins. Hluti af upplýsingagjöf safnsins gæti verið færður inn í hinn rafræna heim. Til dæmis mætti tengja þær upplýsingar um safnmuni sem ekki komast fyrir á

⁵⁸ Rebecca Atkinson, „How are museums using mobile?“, *Museum Practice* (bloggsíða Museum Association), 14. okt. 2013. <https://www.museumsassociation.org/museum-practice/mobile-in-museums-2013/15102013-mobile-survey-2013-results>.

skiltum eða eru ítarupplýsingar fyrir þá sem vilja vita meira við QR-kóða sem forritið læsi og opnaði lengri umfjöllun. Einnig væri hægt að beina safngestum á fræðilegt ítarefni utan safnsins með QR-kóðum þar sem margir símar geta þýtt vefslóðir úr kóðunum. Með þeim hætti væri hægt að stuðla að og hvetja áframhaldandi upplýsingaleit og forvitni, sérstaklega hjá yngri kynslóðum með því að gera aðgang að upplýsingum auðveldan.

Í samtali um núverandi leiðsagnarkerfi kom fram að allar breytingar sem gera þarf á forritinu þurfa að fara í gegnum upprunalegt forritunarfyrirtæki þess og greiða þarf gjald fyrir. Það fyrirkomulag er í rauninni ekki óvenjulegt en myndar óþægilega hindrun fyrir safnið. Forritið getur þá myndað vegatálma þegar kemur að róttækum breytingum á uppsetningu og staðsetningu sýningarinnar og er t.a.m. ekki hægt að nýta forritið þegar kemur að tímabundnum sýningum. Þá kemur þetta fyrirkomulag jafnframt í veg fyrir að mögulegt sé að bæta eða hagræða uppsetningu þess eftir reynslu starfsmanna og upplifun safngesta. Til að leysa þennan vanda mætti skoða hvort hægt væri að setja frekar upp forrit með uppsetningarþjónustu þar sem fyrirfram hönnuð lögum og valmöguleikar er valin til af starfsmanni safnsins. Slík þjónusta myndu þá setja stjórnina í hendur safnsins en veita einungis beinagrind til að byggja á.⁵⁹ Á móti kemur hins vegar að til talsverðrar aukavinnu gæti komið við þetta fyrir starfsmenn safnsins og líklegast yrði slík hönnun aldrei jafn faglega útlítandi og forrit sem hannað væri af fagmanni. Ákveða þarf því hversu mikils virði sveigjanleiki og sjálfbær stjórn á leiðsagnarforritinu er fyrir safnið. Annar

⁵⁹ Hér er átt við þjónustu líka þeirri sem vefsíðumiðlarinn Wordpress býður upp á, þar sem fyrirfram ákveðin form bíða þess að notandi fylli inn þær upplýsingar sem viðkomandi vill byggja sína síðu úr. Þjónustur sem líta út fyrir að geta uppfyllt slíkt eru til dæmis OnCell (<https://www.oncell.com/platform/>) eða Appypie (<https://www.appypie.com/app-builder>). Ekki er hins vegar hægt að ábyrgjast áreiðanleika þessara þjónusta. Einungis er minnst á þær hér sem dæmi um fyrirtæki sem veita slíka þjónustu.

kostr er að leita eftir þjónustu sem tilbúin er að ganga millivegin með safninu en þá er spurning um hvað slíkt myndi kosta safnið.

Minjagripir

Minjagripir eru mikilvægur hluti af ímynd safna um heim allan. Vel heppnaður minjagripur felur



Mynd 48. Flugvélasokkar sem fást í gjafavörverslun The Imperial War Museum í Bretlandi.

í sér minningu um það hvaðan hann kemur og bestu minjagripirnir draga fram viðfangsefni safnsins og tákngera safnið í efnislegu formi. Einn hópmeðlimur sem hefur reynslu af því að vinna á safni telur að fyrir utan hin hefðbundnu norðurljósapóstkort og matvöru sem hentar í gjafir (sjávarsalt) séu þeir minjagripir sem seljast best þeir sem hafa sterka tengingu við viðfangsefni viðkomandi safns.

Við þróun og hönnun minjagripa er ekki nauðsynlegt að finna upp hjólið.

Hér höfum við dregið saman nokkur dæmi um minjagripa frá sambærilegum söfnum. Mörg söfn bjóða upp á bækur tengdar efni safnsins eða mynddíska fyrir þá sem vilja vita meira um viðfangsefni safnsins. Hægt væri að finna plaggöt af ýmsum toga, bæði úr pappír og málmum sem sýna áróður stríðsáranna og veðruð vegaskilti í stíl þessa



Mynd 50. Leikfangahermenn sem fást hjá Stríðsárasafni Virginíu-fylkis í Bandaríkjunum

tíma. Vegaskilti gæti verið sérstaklega áhugaverð hugmynd fyrir Íslenska stríðsárasafnið þar sem



Mynd 49. Eftirlíking af hjálmi sem fæst hjá The National WWI Museum and Memorial í Bandaríkjunum.

hægt væri að setja íslensk staðarnöfn á þau. Mörg söfn selja leikfangahermenn ásamt ýmsum öðrum leikföngum barna frá þessum tíma, svo sem glerkúlur, dómínó sett, púsl og leikfangflugvélar. Einnig er talsvert um að gjafavörverslanir safna selji fatnað, allt



frá nákvæmum eftirlíkingum af hjálmum yfir í húfur, bindi, sokka og stuttermaboli með áprentuðum teikningum af munum safnsins. Auk þessa selja mörg söfn ýmsa smáhluti, svo sem lyklakippur, nælur, ermahnappa, hárspennur, hálsklúta. Þannig er margt úr viðfangsefni Íslenska stríðsárasafnsins sem byggja mætti hugmyndir að minjagripum á.

Mikilvægt er þó að minjagripir tengist á skýran hátt skýr Íslandi, ef ekki Reyðarfirði sérstaklega, svo að gripirnir skeri sig frá minjagripum frá öðrum stríðstengdum söfnum. Sem hugmynd mætti nefna að taka mætti myndir af stærri munum svo sem bílum í landslagi Reyðarfjarðar eða að fá módel í búningum úr safni safnsins til að líkja eftir hermönnum sem voru hér. Slíkar myndir gætu selst vel sem póstkort. Líklega væri þó ein besta hugmyndin fyrir safnið að leggjast í

hugmyndavinnu með handverksmönnum af svæðinu. Með muni og umfjöllunarefni safnsins sem innblástur væri hægt að hanna smágripi sem

Mynd 51. Sjúkrakassi í stíl seinni heimsstyrjaldar sem fæst hjá the National War Museum í Bandaríkjunum

framleiða mætti erlendis fyrir viðráðanlegt verð. Slíkir sérhannaðir munir myndu ekki einungis fanga athygli gesta og henta í ferðagjafir heldur væru þeir einnig ómetanleg minning sem geta tjáð bæði hvar safnið er og um hvað það fjallaði.

Niðurstöður

Vonast er til þess að framtíðarhönnun sýningar Íslenska stríðsárasafnsins muni einkennast af virku sambandi við samfélagið og safnið geti þannig orðið að spennandi viðkomustað gesta þar sem þeir gripir og upplýsingar sem safnið varðveitir sé miðlað á fróðlegan of skemmtilegan hátt sem byggi á faglegum grunni. Með því að bæta framsetningu sýningarinnar á grundvelli þeirra þátta sem hér hefur verið skýrt bindum við vonum um að Íslenska stríðsárasafnið verði sannarlega að stríðsárasafni alls Íslands, að það segi sögu stríðsáranna á Íslandi og skýri frá áhrifum þeirra á almenning landsins, bæði fyrir austan sem og á öðrum landshlutum.

Þetta er einmitt ein af þeim spurningum sem þarf að leita svara við í komandi framtíð, þ.e. hvort markmið safnsins sé að skilgreina sig sem Stríðsárasafn Íslands. Ef svo er þá eru efnistökin margvísleg, þar sem hernámið og stríðið hafði mikil menningarleg, félagsleg og efnahagsleg áhrif á landinu öllu. Sökum þess má ætla að það yrði stórt skref fyrir safnið að ætla að taka fyrir marga ólíka þætti tengda stríðsárunum á landsvísu og myndi það krefjast mikillar vinnu og tíma, aðstoð fagmanna og skýrrar safnastefnu. Í slíkri áskorun felast aftur á móti mörg tækifæri og væri mjög spennandi að sjá safnið takast á við þetta verkefni. Líta mætti á það sem hugsanlegt langtímamarkmið að stríðsárasafnið á Reyðarfirði einkennist af því að segja sögu stríðsáranna og sýna áhrif þeirra á íslenska þjóð út frá fjölbreyttum fræðum og sjónarhornum. Safnið hefur tækifæri til þess að sækja fróðleik tengdan þessu viðfangsefni víða, t.d. með því að stofna til samvinnu við fræðimenn eða jafnvel nema sem stunda nám í þjóðfræði, fornleifafræði, safnafræði eða sagnfræði svo eitthvað sé nefnt.

Greinilegt er að nærsamfélagið á Reyðarfirði og Fjarðabyggð hefur hingað til haft mikil áhrif á starfsemi safnsins og þau atriði sem hafa einkennt sýninguna. Safnið virðist skapa samhug í samfélaginu fyrir austan og er saga stríðsáranna þar greinilega mikilvæg fyrir heimamenn. En þó að mjög jákvæð vinna geti sprottið út frá þessum gagnkvæmu áhrifum milli nærsamfélagsins og safnsins er, á sama tíma, mikilvægt við útfærslu nýrrar sýningar að hafa í huga alla þá mismunandi menningar- og samfélagshópa sem munu gera sér leið inn á safnið. Íslenska stríðsárasafnið býður upp á mörg tækifæri og með því að færa sýninguna í annað húsnæði, sem markast af ríkum sögulegum tengingum í stríðsárin og innleiða þær nýju tillögur sem hér hafa verið kynntar teljum við að sýningargestir eiga auðveldara með að mynda persónuleg tilfinningatengsl við efnistöki sýningarinnar og þannig verði upplifunargildið áhrifaríkara og heimsóknin eftirminnilegri.

MARKAÐSMÁL Í HERS HÖNDUM

Inngangur

Íslenska stríðsárasafnið á Reyðarfirði tilheyrir sveitarfélaginu Fjarðabyggð sem er jafnframt nærsamfélag safnsins. Samkvæmt síðustu tölum er íbúafjöldi þar um 5.000 og er Reyðarfjörður næst fjölmennasti þéttbýliskjarninn.⁶⁰ Hver byggðakjarni í Fjarðabyggð hefur sitt kjörorð og vilja íbúar þar láta líta á sig sem gestrisið fólk enda er kjörorð sveitarfélagsins „Þú ert á góðum stað“.⁶¹

Í Fjarðabyggð er hægt að telja tíu söfn og sýningar og er Stríðsárasafninu ætlað að vera „flaggskip“ þeirra. Safnið er rekið af Safnastofnun Fjarðabyggðar og heyrir undir stjórnsýslu- og þjónustusvið sem fer með menningarmál sveitarfélagsins.⁶² Fjárhagur safnanna er hluti af rekstri Fjarðabyggðar.⁶³ Háskóli Íslands aðstoðaði við stofnun Stríðsárasafnsins árið 1995 þegar því var komið upp⁶⁴ en sýningin var svo endurhönnuð árið 2007. Safnið er ekki viðurkennt safn samkvæmt reglugerð um viðurkenningu safna en þó er áhugi fyrir því, auk þess að verða svokallað *ábyrgðarsafn* samkvæmt safnalögum.⁶⁵

Þó að sýning Stríðsárasafnsins sé að mörgu leyti vel uppsett og aðgengileg einkennist hún af ákveðinni stöðnun og skortir skýra og heildstæða sýn. Jafnframt er framsetning á safnkosti ekki í samræmi við almennar neikvæðar hugmyndir um stríðsástand, þó að áhrif seinni heimsstyrjaldarinnar hafi að mörgu leyti verið jákvæð hér á Íslandi. Aðaláskorun safnsins að

⁶⁰ Fjarðabyggð. „Fjarðabyggð í tölum.“ *Fjarðabyggð*. <https://www.fjardabyggd.is/fjardabyggd/um-fjardabyggd/fjardabyggd-i-tolum>.

⁶¹ Fjarðabyggð. „Um Fjarðabyggð.“ *Fjarðabyggð*. <https://www.fjardabyggd.is/fjardabyggd/um-fjardabyggd>.

⁶² Fjarðabyggð. *Fjárhagsáætlun Fjarðabyggðar 2020-2023*. Samþykkt í bæjarstjórn Fjarðabyggðar við seinni umræðu 14. nóv. 2019. <https://www.fjardabyggd.is/Media/fjarhagsaetlun-fjardabyggdar-2020-2023.pdf>, bls. 27.

⁶³ Ibid.

⁶⁴ Fjarðabyggð. „Íslenska stríðsárasafnið.“ *Fjarðabyggð*. <http://stridsarasafn.fjardabyggd.is/safnid/>.

⁶⁵ *Safnalög* nr. 141/2011.

okkar mati er að það marki sér safnstefnu sem styrkir ímynd þess og komi til móts við þarfir gesta með því að þora að segja sögu hernáms á Íslandi sem byggir á sagnfræðilegum heimildum frá mörgum sjónarhornum. Aðrar áskoranir eru að gera safnið áhugavert fyrir yngra fólk og fá heimafólk til að koma oftar á safnið. Ein hindrun í því samhengi er staðsetning safnsins í útjaðri Reyðarfjarðar en þangað liggur krókótt leið og er merkingum ábótavant, bæði við afleggjarann að Reyðarfirði og við þjóðveg en ekki hefur fengist leyfi til að setja þar upp upplýsingaskilti. Síðast en ekki síst teljum við það vera áskorun fyrir safnið að standa undir nafni. Mikill vilji er til þess að vera *Hið íslenska stríðsárasafn*, sem sýnir mikinn metnað en er það réttnefni eins og staðan er í dag? Þar að auki hefur stjórn safnsins sýnt áhuga á að það verði varðveislusafn á sviði íslenskra minja er tengjast heimstýrjöldinni síðari á Íslandi í samvinnu við nærsamfélagið á Austurlandi, skóla og fræðasamfélagið.

Í þessari skýrslu vörpum við fram hugmyndum til kynningar og markaðssetningar fyrir Íslenska stríðsárasafnið á Reyðarfirði í þeim tilgangi að styrkja ímynd þess og rekstur.

Ímynd safnsins

Ímynd safnsins er mikilvæg í allri markaðssetningu og eru þar kennimerki og nafn í veigamiklu hlutverki. Að móta stefnu er undirstaða ímyndarvinnu.

Safnstefna

Þar sem heimamenn vilja leggja metnað sinn við að Stríðsárasafnið verði flaggskip safna sveitarfélagsins væri ráð að vinna að því samhliða að efla ímyndarsköpun þess með gerð safnstefnu. Stefnan færir markmið safnsins í orð og til að geta framfylgt henni þarf að hafa sterka

tilfinningu fyrir því hvert hlutverkið safnsins er.⁶⁶ Á vefsíðu Stríðsárasafnsins er hlutverki þess lýst og mætti nota textann sem grunn til að semja ítarlegri lýsingu á því:

Íslenska stríðsárasafnið á Reyðarfirði var reist árið 1995 í þeim tilgangi að gera fólki kleift að ferðast aftur til daga hersetunnar og ýmist rifja upp gömul kynni eða stofna til nýrra. Megináhersla er lögð á lífið á stríðsárunum og áhrif hersetunnar á íslensku þjóðina og sýningar safnsins snúast um að koma þeim til skila á lifandi og skemmtilegan hátt.⁶⁷

Mikilvægt er að starfsmenn geti framfylgt stefnunni og þarf hún að njóta stuðnings samfélagsins.

Framtíðarsýn safnsins má móta út frá skilgreiningu á hlutverki safnsins og með hana að leiðarljósi má gera aðgerðaáætlun með skýrum markmiðum og áherslum. Þá þarf að finna þarf leiðir til að mæla árangurinn, hvernig markmiðum er náð. Þar sem fjárráð eru takmörkuð er einnig gott, og víða er þess krafist, að sýnt sé fram á árangur. Mikilvægt er að velta framtíð safnsins vel fyrir sér frá mörgum hliðum, t.d. hvort að það eigi að keppast við að fjölga gestum eða að einbeita sér að ákveðnum markhópum.⁶⁸

Safnstefna fyrir Stríðsárasafnið þyrfti að hafa til hliðsjónar stefnur sveitarfélagsins í menningar- og ferðamálum. Í stuttu máli miðar Menningarstefna Fjarðabyggðar 2019-2021 að aukinni þátttöku og samstarfi til að efla og auka framboð á sviði menningar. Nýta á betur þau tækifæri sem felast í öflugum menningarlífi sveitarfélagsins.⁶⁹ Ferðamálastefnan er í vinnslu þegar þetta er ritað. Mikill áhugi er fyrir því að nýta söfnin í Fjarðabyggð betur og í heimsókn safnafræðinema kom fram að þau eigi að byggja upp á forsendum menningar, ekki ferðamennsku. Þetta þarf einnig að hafa að leiðarljósi en víða hafa sjónarmið ferðamannaíðnaðarins orðið yfirsterkari.

⁶⁶ Peter J. Ames, „A challenge to modern museum management: meshing mission and market,“ í *Museum Management*, ritstj. Kevin Moore (London og New York: Routledge, 1994), bls. 15.

⁶⁷ Fjarðabyggð, „Íslenska stríðsárasafnið.“

⁶⁸ Ames, „A challenge to modern museum management,“ bls. 15-18.

⁶⁹ Fjarðabyggð, *Menningarstefna Fjarðabyggðar 2019-2021*.

Lagt er til að gildistími safnstefnunnar sé fimm ár og að markmið og verkefni verði flokkuð í skammtíma- og langtímamarkmið. Fyrst mætti setja þau markmið að ráða starfsmann og lengja afgreiðslutíma; efla samstarf við hollvini og nærsamfélagið; festa *Hernámsdaginn* í sessi sem bæjarhátíð; endurnýja vefsíðu og hanna kennimerki; leggja sérstaka áherslu á að ná til fjölskyldna; útfæra lausnir til virkrar þátttöku gesta í upplifun og samstarfi; efla og útvíkka safnfræðslu og samvinnu við skóla; vinna í umhverfismálum, t.d. taka þátt í verkefnum Grænu skrefin.⁷⁰ Langtímamarkmið gæti verið að safnið hljóti viðurkenningu Safnaráðs og verði jafnvel síðar ábyrgðarsafn á landsvísu. Að fimm árum liðnum væri stefnan endurskoðuð og ný stefna gefin út í framhaldi þar sem gerð er grein fyrir því hvernig tekist hafi til að uppfylla markmið þeirrar fyrri.

Kennimerki og nafn

Íslenska stríðsárásafnið hefur ekkert kennimerki (e. *logo*) sem auðkennir safnið og sjálft nafnið á safninu er heldur óþjálmt. Merkið á markvisst að nota í öllu kynningarefni, bæklingum og í bréfsefni. Mörkun (e. *branding*) felur í sér markaðssetningu á nýju merki en hún getur verið víðtæk og snúið að litum, leturgerð og innanhússhönnun. Samhliða því koma fyrirtæki og stofnanir sér gjarnan upp smávöru sem dreift er ókeypis, svo sem pennum. Í safnbúð mætti t.d. selja könnur og taupoka með kennimerki safnsins en viðskiptavinir, í þessu tilviki safngestir, sækjast gjarnan eftir slíkri vöru (sjá kafla um *Safnbúð*). Tengja má þessa leið markaðssetningar við hugmyndina um sjálfsmynd, það að tilheyra hópi og jafnvel vilja til að sýna safninu stuðning.

⁷⁰ Græn skref, <http://graenskref.is/>

Með þessum hætti tekur gesturinn þátt í kynningu safnsins með því að nota vöruna og jafnvel dreifa henni áfram.⁷¹

Standa mætti fyrir hönnunarsamkeppni um merki safnsins. Samkeppnin gæti verið opin eða beinst eingöngu að fagfólki, svo sem grafískum hönnuðum og myndlistarmönnum, til að tryggja að tillögur sem berast séu faglega unnar og henti mörkun safnsins. Dómnefnd sem samanstæði af þremur aðilum, þar af a.m.k. einum með fagþekkingu, sæi um að velja þau þrjú merki sem kæmu helst til greina. Til að styrkja sambandið við samfélagið væri lokaskrefið að efna til samkeppni meðal íbúa bæjarins um val á vinningstillögu.

Sama væri hægt að gera fyrir nafnið. Nafn á að vera lýsandi og draga fram sérkenni þess sem það ber. Við mælum með að nýtt og styttra nafn verði fundið á safnið sem festist betur í minni og er þjálla. Það má ekki vera hægt að snúa út úr því - ímynd safnsins hefur forgang.⁷² Nafnið verður hluti af mörkuninni og birtist á öllu kynningarefni eins og merkið. Í dag virðist sem að nafn safnsins sé eitthvað á reiki og villandi upplýsingar um það blasa við gestum. Fyrir ofan inngang safnsins er skilti sem á stendur „Stríðsárasafn“, ásamt merki Fjarðabyggðar en á handriði fyrir framan innganginn er skilti sem á stendur „Íslenska stríðsárasafnið“, ásamt heiti á ensku. Nafnið er stirt og hátíðlegt og vekur ef til vill væntingar hjá gestum sem búast við meiru en sýningin inniheldur. Nafnið „Stríðsárasafnið“ á því betur við í dag.

⁷¹ Mark S. Rosenbaum og Drew Martin, „Wearing community: why customers purchase a service firm’s logo products,“ í *Journal of Services Marketing* 26, 5 (2012), bls. 310.

⁷² Peter Lewis, „Museums and marketing,“ í *Museum Management*, ritstj. Kevin Moore (London og New York: Routledge, 1994), bls. 219.

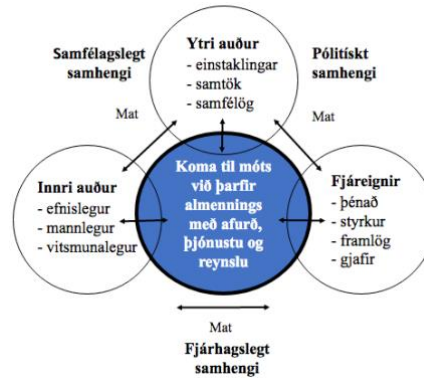
Markaðssetning safnsins

Til að byggja upp ímynd og koma sér á framfæri er auðveldast fyrir safnið að byrja á að styrkja leiðir sem þegar hafa verið valdar og huga að skammtímamarkmiðum safnstefnu. Engin skipulögð markaðssetning né markaðsgreining hefur farið fram fyrir safnið, engar kannanir á markhópum eða þörfum gesta sem heimsækja safnið né kannanir á því hvers vegna fólk kemur ekki að heimsækja það. Með því að einsetja sér að koma til móts við safngestinn (sem getur tilheyrt ólíkum hópum með mismunandi þarfir, óskir og væntingar) er hægt að auka orðspor og gagnsemi safnsins.

Vert er að huga vel að öllu sem getur líkamlega eða persónulega hindrað fólk í því að koma á safnið. Með því að bæta aðstöðu fyrir fatlaða og gera gestum kleift að upplifa sýninguna í gegnum fleiri skynfæri er strax hægt að koma til móts við fleiri hópa. Sýningin ætti að kappkosta að fjalla um stríðsárátímabilið á eins fordómalausan og margradða hátt og kostur er á. Verðmæti safnsins er fólgið í því hvernig það gagnast einstaklingum og samfélaginu. Ef hægt er að sýna fram á gagnsemi safnsins og mikilvægi er auðveldara að fá styrki og fjárveitingar.⁷³

Til að öðlast yfirsýn yfir samhengi safna í nútímanum er ekki úr vegi að hafa viðskiptamódel til hliðsjónar (*Mynd 52*). Eins og myndin sýnir snýst þungamiðja starfsemi safna um fólk og að leitast við að koma til móts við þarfir þess.

⁷³ Ruth Rentschler, „Museum Marketing: Understanding different types of audiences,“ í *Museum Management and Marketing*, ritstj. Richard Sandell og Robert R. Janes (London og New York: Routledge, 2007) bls. 347-348.



Mynd 52. Viðskiptamódel sem lýsir innra samhengi safna í nútímanum. (Heimild: Falk og Sheppard, „Creating a New Business Model,“ bls. 384)

Innan samhengisins eru stöðugar samfélags-, efnahags- og stjórnmálalegar breytingar. Þarfir almennings breytast einnig⁷⁴ sem kallar á að söfn bregðist við og finni lausnir til að aðlagast og koma til móts við breyttar aðstæður og þarfir.

Styrkleikar

Safnið er nokkuð vinsælt meðal íslenskra og erlendra ferðamanna á eigin vegum og hægt hefur verið að veita Íslendingunum persónulega leiðsögn. Margir í nærsamfélaginu eru viljugir að aðstoða. Upplýsingamiðstöð er staðsett í safninu og dregur að fólk sem annars hefði ekki uppgötvað það. Safnið býður upp á inniveru og þegar veður er vont getur það lokkað að sér gesti með aðstöðu til að hlusta á tónlist, fara í spil sem voru vinsæl á stríðsárunum, lesa bækur og blöð frá tímabilinu og um það, svo eitthvað sé nefnt. Möguleiki er á að flytja starfseminu í rúmbetra húsnaði og er það einn af vænlegustu styrkleikum safnsins. Mörg söfn eru í sveitarfélaginu og hægt er að vinna saman að kynningarmálum í gegnum upplýsingafulltrúa í Fjarðabyggð og Austurbrú. Safnið hefur aðgang að markaðssetningu hjá Menningarstofu og greiðari aðgang að

⁷⁴ Ibid., bls. 382.

fjölmiðlum í gegnum samstarfið. Fjarðabyggð býður öllum íbúum sveitarfélagsins svokallað *Fjarðakort* og fylgir því ókeypis aðgangur að söfnum sveitarfélagsins.⁷⁵

Veikleikar

Sameiginleg markaðssetning fyrir söfnin í sveitarfélaginu getur verið dragbítur á Stríðsárasafnið sem er ekki fjárhagslega sjálfstætt. Því getur reynst erfitt að afla nægilegs fjármagns til að gera sérstaka markaðs- eða kynningarátölun fyrir safnið. Það vantar fastan starfsmann sem getur tjáð sig á fleiri tungumálum en íslensku. Sumaropnun er of stutt. Safnið höfðar varla til ungs fólks og er svo til ósýnilegt á samfélagsmiðlum auk þess sem vefsíðan er úreld. Sýn safnsins er einsleit á það tímabil sem fjallað er um, fjöldi sagna er til en þær fá ekki pláss á sýningunni. Fátt vekur löngun gesta til að koma aftur og þeir fá ekki að vera þátttakendur í sýningunni eins og hún er sett upp í dag. Umferð um Reyðarfjörð er ekki mjög mikil eða stöðug og mögulegt er að staðsetning Alcoa Fjarðaráls í firðinum fæli einhverja gesti og leiðsögumenn frá, í ljósi neikvæðrar umfjöllunar um starfsemi fyrirtækisins.⁷⁶ Þéttbýlið við Reyðarfjörð er úr leið þegar ekinn er þjóðvegur 1 og þarf að gera sér sérstaka ferð þangað.⁷⁷ Stríðsárasafnið er ekki viðurkennt safn og nýtur því ekki réttinda sem slíkt.

⁷⁵ Fjarðabyggð: Stjórnsýslu- og þjónustusvið, „Gjaldskrá-Admission,“ 20. desember 2019.

<https://www.fjardabyggd.is/Media/gjaldskra-safna-2018.pdf>.

⁷⁶ Sjá umfjöllun hér t.d. <https://www.icelandreview.com/news/pollution-kills-moss-surrounding-aluminium-plants/> og <https://icelandrev.com/news/alcoa-%e2%80%98pays-no-company-tax%e2%80%99-iceland/>

⁷⁷ Vegagerðin, „Breytt vegnúmer á Austfjörðum,“ *Vegagerðin* [Fréttir], 9. nóv. 2017.

<http://www.vegagerdin.is/upplýsingar-og-utgafa/frettir/breytt-vegnumer-a-austfjordum>.

Leiðir sem hægt er að styrkja

Hernámsdagurinn er stærsti viðburður í nærsamfélagi safnsins og íbúasamtök hafa sýnt áhuga á að taka við skipulagi hans. Ef unnið yrði markvisst að því að stækka hátíðarhöldin á næstu árum væri safnið að nýta sér tilvalið tækifæri til að festa sig í sessi á landsvísu. Gönguvíkuna *Á fætur í Fjarðabyggð*, sem tengist *Hernámsdeginum*, væri hægt að nýta betur og tengja við stríðsminjar í nágrenninu (hús sem voru hernumin í bænum, kirkjugarðinn, Veturhús og Valahjalla). Yfir sumartímenn mætti bjóða upp á leiðsagnir um bæinn tengdar sögum frá stríðsárunum. Árið 2003 tók safnið þátt í sýningu Borgarskjalasafns Reykjavíkur, *Reykjavík í hers höndum*⁷⁸ og *Íslenska safnadeginum*⁷⁹ árið 2014, sem mætti endurtaka. Fjarðabyggð fór á *Mannamót 2020* þar sem söfnin voru kynnt sérstaklega og ætti að nýta sér þann möguleika áfram. *Listahátíð Fjarðabyggðar* er ný og á að hefjast í ár. Hægt væri að festa hana í sessi sem mikilvægan viðburð fyrir safnið strax frá byrjun. Skrifað hefur verið um safnið í *Safnabókina*,⁸⁰ eins og hún er nefnd, og ætti að gera það að fastri venju til að kynna það. Keypt hefur verið grein í *Iceland Review* og mætti gera meira af slíku, en það er góð kynning sem nær út fyrir landsteinana.

⁷⁸ Reykjavíkurborg, „Reykjavík í hers höndum“ á Reyðarfirði.“ *Reykjavíkurborg* [Fréttasafn 2003], 16. júní 2003. http://eldri.reykjavik.is/desktopdefault.aspx/tabid-760/939_read-644/939_page-8/.

⁷⁹ FÍSOS, „Dagskrá íslenska safnadagsins sunnudaginn 13. júlí 2014,“ *Safnmenn*. <http://safnmenn.is/wp-content/uploads/2014/07/Dagskr%C3%A1-%C3%ADslenska-safnadagsins-20141.pdf>.

⁸⁰ Sjá: <https://www.museumguide.is/wartime-museum/>

Gestakannanir

Til að laða að fleiri gesti⁸¹ og til þess að þjálfa starfsfólk til þess að bregðast við fjölbreyttum þörfum gesta⁸² er gott að gera gestakannanir með reglulegu millibili. Gestakannanir hjálpa til við að meta sjálfbærni safnsins⁸³ og eru auk þess fín leið til að afla upplýsinga um árangurinn af starfi þess. Með þeim fá gestir tækifæri til að eiga í samskiptum við safnið og láta í ljós skoðanir sínar, bæði í eigin persónu og á netinu með rafrænum svörum. Mikilvægt er þó að hlustað sé á gesti innan safnsins á öllum stundum.

Áður en ráðist er í að gera könnun þarf að velta fyrir sér hvað safnið þarf að vita um gestina, t.d. hversu oft þeir hafa komið, hvort þeir gætu hugsað sér að koma aftur, aldur, þjóðerni o.þ.h. Hægt er að nýta niðurstöður úr gestakönnunum í stefnumótun og til að kynna starfsemi safnsins fyrir yfirvöldum. Gott væri að gera sérkönnun fyrir nærsamfélagið til að fá nánari upplýsingar um viðhorf heimamanna til safnsins og hvernig ímynd þess er út á við í þeirra huga. Mikilvægt er að halda utan um þann fjölda gesta sem fær frítt inn. Hægt er að halda utan um talningu með miðasölu,⁸⁴ en gesti sem fá frítt inn þarf að telja jafnóðum.

Upplýsingar sem biðja má um úr skipum, eins og þjóðerni farþega, gætu verið gagnlegar ef þær gefa vísbendingu um breytingar sem krefjast úrræða á safninu, svo sem gestarannsóknir á fleiri tungumálum, starfsfólks sem talar viðkomandi mál eða annarra úrlausna. Kannanir ættu að

⁸¹ Fjöldi gesta á Stríðsárasafnið síðustu ár hefur verið eftirfarandi: 2013: um 6500; 2014: um 7000; 2015: um 5500; 2016: um 6500; 2017: um 8000; 2018: um 9500; 2019: um 9000. Gestafjöldi hefur því farið vaxandi þó að fækkun sé milli árunna 2018-2019 en á því er ekki að finna skýringu í fljótu bragði. Fjarðabyggð, *Fjárhagsáætlun Fjarðabyggðar 2020-2023*, bls. 28.

⁸² Ames, „A challenge to modern museum management,“ bls. 13.

⁸³ Alan J. Friedman, „The Great Sustainability Challenge How Visitor Studies Can Save Cultural Institutions in the 21st Century,“ *Visitor Studies* 10, 1 (2007), bls.. 6.

⁸⁴ Fararstjóri/leiðsögumaður lætur líklega starfsmann safns fá tölu um hópastærð.

lágmarki að vera aðgengilegar á íslensku og ensku. Sjaldan er það svo að allir taki þátt í gestakönnun en flestir skrifa í gestabók sem á sinn hátt gefur hugmynd um flóru safngesta. Það er vinalegt að sjá gestabók og það er vísir að gestrisni.

Markhópar og lykilhópar

Safnið þarf að skilgreina markhópa og gera sér grein fyrir þörfum þeirra. Þarfir heimamanna, ferðamanna, nemenda, fræðimanna, útivistarhópa og ferðapjónustuaðila geta verið ólíkar. Hvati gesta (e. *visitor motivations*) gætu t.a.m. verið tólmundaiðja, fjölskyldusamvera, fróðleiksfýsn, sjálfstyrking og skemmtun.⁸⁵ Safnið ætti að hafa að skammtímamarkmiði að stækka hollvinahóp safnsins og viðhalda honum, finna leiðir til að tengjast unga fólkinu í gegnum skólastarf og samfélagsmiðla, brydda upp á nýjungum fyrir fjölskyldur og aðra hópa og gera samstarf við fyrirtæki mögulegt á réttum forsendum fyrir safnið.

Hollvinir / nærsamfélag

Stríðsárasafnið á sér velunnara eða hollvini; gesti sem finnast þeir eiga hlutdeild í því og hafa ekki sömu væntingar um ánægjulega upplifun og þægindi eins og almennir gestir. Þarfir hollvina snúast um traust og skuldbindingu.⁸⁶ Skuldbindingar safnsins eru stærstar gagnvart nærsamfélaginu þaðan sem flestir hollvinir koma. Félagsleg sjálfbærni Stríðsárasafnsins virðist vera góð.⁸⁷ Sem dæmi má nefna að í sagnfræðiritgerð um áhrif hersætunnar á samfélag Reyðarfjarðar kom í ljós að viðhorf heimamanna til hernámsins var yfirleitt mjög jákvætt, sem

⁸⁵ Lynda Kelly, „Australian museum visitors,“ eins og vísað er til í Rhiannon Mason, Alistair Robinson og Emma Coffield, *Museum and Gallery Studies: The Basics* (London og New York: Routledge, 2018), bls. 94-97.

⁸⁶ Rentschler, „Museum Marketing,“ bls. 359.

⁸⁷ Friedman, „The Great Sustainability Challenge,“ bls. 5.

t.d. lýsir sér í árlegum hátíðarhöldum og þeirri staðreynd að safninu var komið á fót.⁸⁸ Nýlega voru stofnuð íbúasamtök á Reyðarfirði sem hafa mikinn áhuga á því að gera eitthvað fyrir staðinn, eins og að „taka yfir“ *Hernámsdaginn*.

Hollvini þarf ekki endilega að skilgreina landfræðilega. Þeir gætu verið áhugamenn um véla- og tækjabúnað og bílaeign safnsins. Með markvissri notkun samfélagsmiðla, góðri vefsíðu og virkri þátttöku er hægt að tengja fólk saman og efna til samtals/samstarfs sem byggist á samnýtingu þekkingar milli safns, nærsamfélags og annarra samfélagshópa. Í Fjarðabyggð er hlutfall innflytjenda í kringum 15-17%⁸⁹ og koma flestir frá Póllandi. Hægt væri að koma til móts við þann hóp með því t.d. að fá pólsk ungmenni til að veita leiðsögn um safnið.⁹⁰

Til að eignast nýja hollvini og halda í þá sem þegar eru velunnarar getur safnið umbunað þeim á ýmsan hátt. Gera mætti hollvini að sérstökum „vinum“ safnsins og veita þeim ókeypis aðgang ásamt afslætti af vörum í safnbúð og vefverslun. Efst á „vinalista“ mætti setja þá sem veittu vegleg fjárframlög, sem þakka mætti fyrir með því að gera nöfn þeirra sýnileg í sérstakri „vinabók“.⁹¹

⁸⁸ Vigfús M. Vigfússon. „Stríðsárin á Reyðarfirði 1940-1945: Umfang hersetunnar og minningar samfélagsins.“ BA-ritgerð. Reykjavík: Háskóli Íslands, 2013.

https://skemman.is/bitstream/1946/15063/3/vmv_ba_130513_skemman.pdf, bls. 1.

⁸⁹ Hagstofa Íslands. „Innflytjendum heldur áfram að fjölga.“ *Hagstofa Íslands*, 2. desember 2019. <https://hagstofa.is/utgafur/frettasafn/mannfjoldi/innflytjendur/>.

⁹⁰ Friedman, „The Great Sustainability Challenge,“ bls. 9.

⁹¹ Rentschler, „Museum Marketing,“ bls. 359.

Skólar

Safnið sem óformleg menntastofnun getur leikið mikilvægt hlutverk í menntakerfi Austurlands og jafnvel á landsvísu. Safnið gæti aukið hugmyndafræðilega sjálfbærni sína með því að leggja sitt af mörkum til skólastarfs.⁹²

Safnið ætti að opna dyr sínar fyrir ungu fólki og þjóna sem athvarf fyrir það án þess þó að fórna fræðsluhlutverki sínu. Virkja mætti nemendur til að sinna ákveðnum hluta starfseminnar eins og leiðsögn og greiða þeim laun fyrir. Taka mætti upp samstarf við framhaldskólana í Fjarðabyggð og í staðinn fyrir greiðslu fengju nemendur störf sín metin til eininga og sveitarfélagið tæki á sig ferðakostnað og uppihald. Hægt væri að nýta kvikmyndasál meira fyrir þennan markhóp og að sjálfsögðu samskiptamiðla. (Sjá nánar í köflunum *Safnfræðsla* og *Samfélagsmiðlar*.)

Fræðasamfélagið

Auka má hróður safnsins með samstarfi við háskólastofnanir á sviði rannsókna eða því að tengjast annarri fræðastarfsemi. Safnið var á sínum tíma opnað í samvinnu við Háskóla Íslands sem nú vinnur með því að endurskipulagningu og tilvalið er að nýta þau tengsl sem hafa skapast í gegnum þessa skýrslugerð. Til eru tvær bakkalárritgerðir í Skemmunni sem tengjast Reyðarfirði og setuliðinu en engin lokaverkefni á framhaldsstigi sem tengjast viðfangsefni safnsins hafa enn verið unnin við háskólann.⁹³ Ein hugmynd væri að óska eftir tillögum um rannsóknarefni sem tengjast tímabilinu og/eða staðnum í samvinnu við fræðasamfélagið. Jafnvel væri hægt að koma á fót sérstökum sjóði og vinnuáðstöðu á vegum safnsins og að sjálfsögðu er hægt að sækja um aðgang að Jensenshúsi á Eskifirði. Gott væri ef rannsóknir gætu miðast við að fá fleiri sjónarhorn

⁹² Friedman, „The Great Sustainability,“ bls. 5.

⁹³ Safn námsritgerða og rannsóknarita: <https://skemman.is/>

inn á sýningu safnsins í formi aukins safnkosts eða fleiri frásagna um stríðsárin á Íslandi. Greinar sem birtast í ritstýrðum vísindatímaritum gætu komið safninu á kortið í fræðaheiminum og eflt tengsl þess við stríðsárasöfn víðsvegar um heiminn.

Fjölskyldur

Áhugi á söfnum vaknar oft aftur þegar fólk eignast börn og foreldrar fara með börnin á söfn m.a. til að fræða og vera góðar fyrirmyndir.⁹⁴ Á Stríðsárasafninu í dag er því miður fátt sem höfðar til barna. Fjölskyldur sem velja að koma þangað þurfa að geta fundið eitthvað við hæfi ólíkra aldurshópa. Nauðsynlegt er að skilja hvað fjölskylduhópar (stórir og smáir) vilja gera og hvað hvetur þá til að koma. Hægt væri að leyfa börnum og ungmennum, undir handleiðslu foreldra sinna, að setja sig í spor jafnaldra sem upplifðu hernámið. Það gæti vakið þau til umhugsunar og skapað þýðingarmikið samtal á milli foreldra og barna um sögu og siðferðismál. Reynsla barnanna gæti verið lærdómsrík og eftirminnileg, fjölskyldan átt góðar stundir saman og langað að koma aftur. Einnig gæti safnið í framtíðinni tekið þátt í BRAS, barna- og ungmennahátíð Austurlands, ef hún festist í sessi.

Ferðamenn

Ferðamenn eru oft stór hluti safngesta og er algengt að söfn staðsetji sig á markaðnum innan ferðapjónustu sem afþreyingarstaðir og skemmtanamiðstöðvar (með gagnvirkum upplifunum, veitingum, verslunum og samkomustöðum). Safnið hefur marga möguleika í slíkri markaðssetningu og gæti t.d. tekið beinan þátt í að efla menningartengda ferðapjónustu á svæðinu í samstarfi við stofnanir, fyrirtæki og einstaklinga, m.a. með ráðgjöf eða aðkomu að

⁹⁴ Mason, Robinson og Coffield, *Museum and Gallery Studies*, bls. 108.

tímabundnum verkefnum þar sem nafn safnsins kæmi fram. Að bjóða menningartengda ferðaþjónustu getur verið ábatasamt fyrir söfn sem ná til sín gestum í dagsferðum en menningarupplifun er oft hluti af slíkum pakka.⁹⁵ Ekki væri úr vegi fyrir Stríðsárasafnið að hafa þann kost að geta tekið á móti stærri hópum í framtíðinni. Bjóða mætti upp á gistingu í bröggum og þannig væri hægt að fá fólk til að stoppa lengur á svæðinu, njóta þess sem svæðið hefur upp á að bjóða og auka tekjur af ferðaþjónustu.

Til að ná til ferðamanna almennt er mikilvægt að sinna fleiri þjóðernum og miðla á fleiri tungumálum en íslensku í gegnum góða vefsíðu; virkni á samfélagsmiðlum; vandaða bæklinga og starfsfólk. Góð upplifun ferðamanna getur haft ríka þýðingu fyrir orðspor safnsins.

Safnfræðsla

Með metnaðarfullu fræðslustarfi og skýrum fræðslumarkmiðum má auka hróður safns út á við. Þrjú grunnhópar safngesta sem nýta sér fræðslu á söfnum eru skólahópar, ferðamenn og fjölskyldur.⁹⁶ Margbreytileg dagskrá með skýrum markmiðum til að tryggja gæði fræðslunnar er leið til að ná til þessara hópa. Því skýrari sem markmiðin eru því minna er um misvísandi skilaboð, sem gerir upplifun safngestsins betri.⁹⁷ Auk þess má geta þess að ef skólanemar eru innan við 20% safngesta er álitnið að safn sé að bregðast megin hlutverki sínu.⁹⁸ Umhverfi

⁹⁵ Bella Dicks, *Culture on Display*, eins og vísað er til í Mason, Robinson og Coffield, *Museum and Gallery Studies*, bls. 149.

⁹⁶ Alma Dís Kristinsdóttir, „Safnfræðsla: staða og (ó)möguleikar.“ *Ritið* 1 (2010), bls. 149.

⁹⁷ Alma Dís Kristinsdóttir, „Menntunarhlutverk safna: Máttleysi og/eða möguleikar.“ Í *Rannsóknir í félagsvísindum XII. Félags- og mannvísindadeild*. Ritstj. Ása Guðný Ásgeirsdóttir, Helgu Björnsdóttir og Helga Ólafs. Reykjavík: Félagsvísindastofnun Háskóla Íslands, 2011, bls. 17.

⁹⁸ Lewis, „Museums and marketing,“ bls. 223.

safnsins býður upp á að tengja fræðslu og útiveru með gönguferðum eða ratleikjum fyrir stóra sem smáa.

Fræðsludagskrá í samstarfi við skóla

Með dagskrá fyrir öll stig grunnskóla skapar safnið sterk tengsl við menntakerfið. Safnið býður upp á möguleikann að vinna með siðferðisleg álitamál sem eru hluti af samfélagsgreinum á öllum grunnskólastigum.⁹⁹ Samstarf við framhaldsskóla og háskóla býður upp á enn fleiri möguleika því safneignin nýtist vel í sögukennslu og til rannsókna. Ef í framtíðinni gæfist sá möguleiki að bjóða upp á gistingu í bragga mætti bjóða skólahópum um allt land til Reyðarfjarðar í lifandi kennslustund og samtali um stríðsárin á Íslandi.

Nýta mætti þemadaga í Grunnskóla Reyðarfjarðar og öðrum skólum Fjarðabyggðar til samstarfsverkefna þar sem nemendur kæmu að gerð safnfræðsluefnis. Sem dæmi mætti útbúa stutt myndbönd sem sýnd væru á vef safnsins og í kvikmyndasali þess, eða stutta hlaðvarpsþætti. Nemendur fengju tækifæri til að beita gagnrýnni hugsun og sögulæsi enn frekar. Þau gætu rýnt vel í þá sögusýn sem safnið birtir og jafnvel afbyggt frásögn eða sjónarhorn safnsins.¹⁰⁰ Hægt væri að setja upp sýningu nemenda bæði í grunnskólum og að hluta til á safninu sjálfu, eins og pláss leyfir, til að virkja nærsamfélagið. Opna mætti safnið sérstaklega í þessum tilgangi ef fyrirkomulagið væri enn lokun yfir vetrartímann. Með góðu samstarfi við skóla/kennara verður tilgangur safnheimsóknar skýrari og eftirfylgnin líka sem eykur ánægju og sköpun.¹⁰¹

⁹⁹ Mennta- og menningarmálaráðuneyti. *Aðalnámskrá grunnskóla – almennur hluti 2011 – greinasvið 2013*. Reykjavík: Mennta- og menningarmálaráðuneyti, 2013, bls. 194-207.

¹⁰⁰ Alan S. Marcus, Jeremy D. Stoddard og Walter W. Woodward, „Teaching History with Museums,“ í *Teaching History with Museums: Strategies for K-12 Social Studies* (New York og London: Routledge, 2011), bls. 20-29.

¹⁰¹ AlmaDís Kristinsdóttir, „Menntunarhlutverk safna,“ bls. 17.

Íslenska stríðsárasafnið getur leikið mikilvægt hlutverk í að stuðla að fjölbreytni í námi og að gera nám merkingarbært með tengingu við veruleikann, eins og hann var í nærumhverfinu í fortíðinni.¹⁰² Safnið getur tengst valgreinum á unglingastigi skólanna í Fjarðabyggð eða efnt til samstarfs við framhaldsskóla á landsvísu. Í Grunnskóla Reyðarfjarðar er þegar boðið upp á valgreinina „Veturhús“ fyrir 8.-10. bekk sem felur í sér heimsókn á safnið.¹⁰³ Samstarf sem þetta gæti verið leið fyrir safnið til að auka enn frekar gæði fræðsludagskrár sinnar með því að leyfa nemendum að semja fræðslu fyrir alla aldurshópa, kynningarefni á ýmsum tungumálum og stuttar heimildarmyndir. Efnið mætti nýta á vef safnins á þeim árstíma sem það er lokað.

Nánar um safnfræðslu

Bæklingur með upplýsingum um safnfræðslu í boði ætti að vera aðgengilegur á safninu og vefsíðu þess og honum mætti dreifa til allra menntastofnanna á landinu. Einnig til stórra fyrirtækja sem gætu haft áhuga á óvissuferðum þar sem fræðsla fyrir starfsmannahópa væri hluti af dagskránni. Í safnaskilgreiningu Alþjóðaráðs safna (ICOM), hafa söfn það hlutverk að vera samfélagslega ábyrg.¹⁰⁴ Með safnfræðslu má ná til margra hópa, einkum jaðarhópa í samfélaginu, t.d. fólks með fötlun, innflytjenda og hinsegin fólks.

Nýr vefur Stríðsárasafnsins

Nýr vefur safnins þarf að vera stílhreinn og notendavænn og gefa sem skýrasta mynd af þeirri starfsemi sem fram fer í safninu og hlutverki þess. Hönnunin þarf að miðast við að auðvelt sé fyrir leitarvélur að finna vefinn. Huga þarf að nytsemi hans og búa svo um að auðvelt sé fyrir

¹⁰² Mennta- og menningarmálaráðuneyti, *Aðalnámskrá grunnskóla*, bls. 46.

¹⁰³ Grunnskóli Reyðarfjarðar. *Valgreinar 8.-10. bekkjar. Skólaárið 2019-2020. Námslýsingar*. <https://www.grunnrey.is/static/files/nemendur/valbaeklingurinn-2019-2020.pdf>, bls. 11.

¹⁰⁴ Íslandsdeild ICOM, *Síðreglur ICOM fyrir söfn*, bls. 32.

notendur að deila efni af vefnum á samfélagsmiðlum, sem er ein besta leiðin í dag til að auka heimsóknir og gera vefinn sem sýnilegastan. Í ljósi staðsetningar Stríðsárasafnsins, sem er úr alfaraleið fyrir stærstan hluta þjóðarinnar, skiptir sýnileiki þess á netinu enn meira máli og því vert að huga að því í framtíðinni að gera safneignina aðgengilega öllum netnotendum.

Til að byrja með ætti nýr vefur safnsins að vera bæði á íslensku og ensku. Með tímanum mætti bæta við helstu upplýsingum á fleiri tungumálum og forgangsraða í takt við uppruna erlendra safngesta, t.d. dönsku eða öðru Norðurlandamáli, spænsku, frönsku, þýsku, kínversku og pólsku vegna innflytjenda í nærsamfélaginu.

Á forsíðu þurfa að koma fram allar helstu upplýsingar sem nýtast þeim sem vilja heimsækja safnið. Stoðflokkar ættu að vera sýnilegir en það eru tenglar í haus eins og leitargluggi, stillingar fyrir aðgengi og fleira í þeim dúr. Undirflokkar með tenglum gætu verið: Um safnið, Saga safnsins, Komdu í heimsókn (haft í boðhætti til að lokka fólk á safnið¹⁰⁵), Sýningar (Viðburðir eða Viðburðadagatal), Fræðsluefni, Leiðsögn/Fræðsludagskrá, Myndasafn, Safneign, Vefverslun, Samstarf (með myndum og tenglum á vefi samstarfssafna), Aðstoð á safninu og Hafðu samband. Ef undirflokkar eru margir er gott að hafa þá lóðrétt í fætinum því óráðlegt er að minnka letur undir haus til að koma mörgum fyrir.

Í fæti þurfa helstu upplýsingar um safnið að koma skýrt fram: heimilisfang, sími, netfang og afgreiðslutími safnsins. Einnig er gott að hafa þar upplýsingar um staðsetningu (helst með tengli á kort), aðgangseyri og tákmyndir með samfélagsmiðlatengingum. Önnur atriði sem gott er að hafa í fæti: skráning á póstlista fyrir fréttabréf, fótspor safnsins (e. *cookies*), og til dæmis „Viltu styrkja safnið?“ (með tákmynd fyrir PayPal-greiðslu). Í fæti mættu líka vera nokkur myllumerki

¹⁰⁵ Gæta þarf þó að stilla boðhætti í hóf. Í vefsíðugerð kallast þetta C2A (e. *Call to Action*).

sem safnið vill leggja áherslu á fyrir safngesti sem nota samfélagsmiðla. Á vefnum mætti kynna „Safngrip mánaðarins“ og/eða „Ljósmynd mánaðarins“. Þar sem eldri borgarar eru einn markhópur safnsins þá er gott að hafa upplýsingar um aðstoð á safninu sýnilegar á forsíðu. Þessi hópur á ekki að þurfa að leita að upplýsingunum í undirflokknum „Um safnið“. Að lokum er mikilvægt að nefna sjálft vefumsjónarkerfið¹⁰⁶ sem þarf að vera notendavænt fyrir starfsfólk safnsins þannig að auðvelt sé að uppfæra vefinn og hlaða inn efni.

„Mitt safn“ - hugmynd að persónulegu svæði á vefnum

Í framtíðinni getur Stríðsárasafnið gert safneign sína aðgengilega á Sarpi,¹⁰⁷ en þar er möguleiki að skoða sýningar eftir að þær hafa verið teknar niður, sem gefur þeim framhaldslíf.¹⁰⁸ Einnig mætti veita aðgang að safneigninni á vefnum og bjóða notendum upp á að stofna sitt persónulega svæði með notendanafni og lykilorði, eða með samfélagsmiðli eins og Facebook. Notendur geta þá safnað safngripum á sitt svæði, gripum sem þeir hafa áhuga á þá stundina eða vilja halda til haga. Þetta gæti til dæmis nýst einstaklingum í fræðasamfélaginu við rannsóknir, að vera með allt á einum stað. Á „Mitt safn“ mætti hafa þann möguleika að notandi gæti deilt á samfélagsmiðlum viðbótum sínum í safnið, sem gæti aukið heimsóknir á vefinn.

Gallar á núverandi vef Íslenska stríðsárasafnsins

Við gerð þessa skýrsluhluta var leitað til Sigrúnar Þorsteinsdóttur, sérfræðings í vefaðgengi hjá SJÁ. Hér er ekki yfirgripsmikil úttekt heldur stutt yfirferð.¹⁰⁹ Sigrún bendir á hið augljósa, að núverandi vefur Stríðsárasafnsins hafi ekki verið uppfærður lengi og fengi falleinkunn í úttekt

¹⁰⁶ CMS: Content Management System.

¹⁰⁷ Menningarsögulega gagnasafnið telur núna 50 aðildarsöfn.

¹⁰⁸ Sigurður Trausti Traustason. „Vefsýningar á Sarpi,“ *Safnablaðið Kvistur 2* (2015), bls. 26.

¹⁰⁹ Vefurinn var skoðaður í febrúar 2020 - sjá nánar *Viðauki A*. Þess má geta að Sigrún Þorsteinsdóttir þekkir vel til vefjar Fjarðabyggðar, sem hún gefur góða einkunn, og hefur gert á honum úttekt síðustu ár fyrir Stjórnarráðið.

hjá henni (bara forsíðan fengi 21 villu í prófi og ALT-texta villur eru margar). Hún segir að erfitt sé að finna vefinn á leitarvélum og að hann óafvitandi og óviljandi útiloki marga notendahópa, t.d. aldraða og notendur með fötlun. Sigrún bendir á að ferðamaður, kominn vel yfir miðjan aldur, sem ætlar að fletta upp áhugaverðum söfnum á Íslandi á Google-leitarvélinni finnur ekki safnið því leitarvélina er eins og blindur notandi (vefir sem eru vel kóðaðir í html almennt og þá um leið með tilliti til notenda með fötlun finnast auðveldlega á Google). Fyrir þá sem eru 60 ára og eldri er litla leturgerðin ótæk. Vefurinn býður ekki upp á leturstækkanir og ekki er hægt að stilla textann með tilliti til þeirra sem eru með sjónskerðingu eða lesblindu.

Hún bendir á að nú á dögum reiði allir sig á upplýsingaaðgengi og því sé mikilvægt að vefsíðumál séu í lagi. Það er hagur fyrir safnið að setja fjármuni í hönnun vefjar sem er notendavænn: Vefur sem finnst í leitarvélum skilar margfalt meiri tekjum á alla vegu, er aðgengilegri og þægilegri á allan hátt. Rannsóknir sýna að sé vel hugað að vefaðgengismálum frá upphafi kosti það ekki meira að hanna vandaðan vef en aftur á móti er það kostaðarsamt að láta sérfræðing taka út vefinn og lagfæra hann síðar meir.

Samfélagsmiðlar

Hér verður vikið að mögulegri markaðssetningu Stríðsárasafnsins á samfélagsmiðlum sem eru margir, ólíkir og þróast hratt. Notkun og val á miðlunum ræðst af aldri, kyni og uppruna fólks. Í dag er safnið vart sýnilegt á samfélagsmiðlum¹¹⁰ en samkvæmt nýlegum rannsóknum er notkun Íslendinga á miðlunum mikil og því má nýta sér þá til að ná til fólks á öllum aldri og stækka hóp safngesta. Facebook er sá miðill sem Íslendingar nota mest og fyrsta skref safnsins gæti verið að

¹¹⁰ Sem dæmi um ósýnileikann á Instagram gefur myllumerkið #stridsarasafnid enga niðurstöðu og einungis 7 myndir birtast undir #stríðsárasafnið. Sjá nánar *Viðauki B*.

koma sér upp Facebook-síðu. Ljósmyndakostur safnsins hentar vel miðli eins og Instagram. Hafa ber þó í huga að notkun samfélagsmiðla þarf að vera markviss og í takt við stefnu safnsins. Vanda þarf efnissköpun og uppfæra þarf miðlana reglulega.

Ólíkt hefðbundnum auglýsingum snúast samfélagsmiðlar um samtal á milli þjónustuaðila og neytenda, ekki eintal. Neytandinn er virkur notandi.¹¹¹ Hann getur tjáð skoðanir sínar og hefur frjálst val um hvaða efni hann deilir, hvort sem hann finnur efni á vef þjónustuaðila eða deilir áfram uppfærslu af miðlum þeirra. Ef safnið fer þá leið að nýta sér samfélagsmiðla í markaðssetningu þarf að huga að því hvaða markhópa eigi að ná til og hvernig mæla eigi árangurinn. Hvernig hyggst safnið bregðast við neikvæðri umræðu á samfélagsmiðlum ef hún skapast?¹¹² Á miðlunum eru boðskiptin hröð og uppfærsla getur hrint af stað atburðarás sem enginn gat séð fyrir.

Notkun Íslendinga á samfélagsmiðlum

Samkvæmt Zenter rannsóknum, þegar spurt er hvaða samfélagsmiðla viðkomandi hafi notað síðastliðinn mánuð, reynist Facebook lang vinsælasti samfélagsmiðillinn á meðal Íslendinga, með 93% notkun. Á eftir koma YouTube með 71%, Snapchat með 67% og Instagram með 55%. Einungis 3% svarenda nota ekki miðlana. Sama rannsókn leiðir í ljós að notkun Snapchat á Íslandi er mjög mikil ef borin saman við önnur lönd.¹¹³ Könnun sem MMR birti árið 2019 sýnir

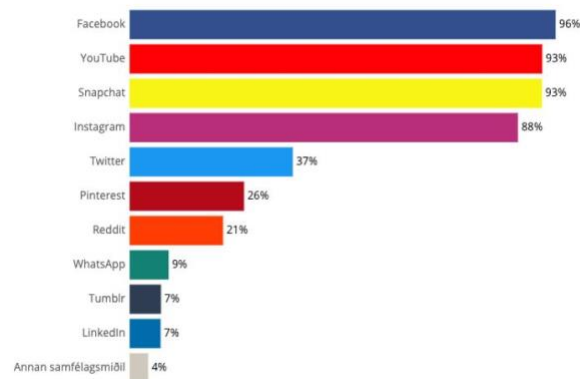
¹¹¹ Valdimar Sigurðsson. „Samfélagsmiðlar og markaðsmál.“ *RÚV*. <https://www.ruv.is/media/samfelagsmidlar-og-markadsmal>.

¹¹² Ibid.

¹¹³ Guðmundur Tómas Axelsson, „Notkun Íslendinga á samfélagsmiðlum,“ *WebMo Design*, 23. maí, 2019. <https://medium.com/webmo-design/notkun-%C3%ADslendinga-á-samfélagsmiðlum-46c0657e168c>.

svipaðar niðurstöður sem má skoða eftir aldri og kyni og einnig eftir búsetu og stuðningi við stjórnsmálaflokka. YouTube mælist þar með 61% og tónlistarveitan Spotify með 51%.¹¹⁴

Notkun samfélagsmiðla ræðst af aldri fólks og unga kynslóðin notar þá meira en sú eldri. Ef skoðaður er aldurshópurinn 18-24 ára hjá Zenter rannsóknum er lítill munur á notkun: Facebook með 96%, YouTube með 93%, Snapchat einnig 93% og Instagram 88% (mynd 2). Elsti hópurinn, 55 ára og eldri, notar aðallega Facebook, eða 88%. Notkun elsta hópsins á öðrum miðlum er mun minni: YouTube með 46%, Snapchat með 35% og Instagram með 24%.¹¹⁵



Mynd 53. Notkun Íslendinga á samfélagsmiðlum, aldur 18-24 ára. (Heimild: Guðmundur Tómas Axelsson, „Notkun Íslendinga.“)

Í könnun MMR voru Snapchat og Instagram vinsælli meðal kvenna en karla: Snapchat 72% hjá konum á móti 57% hjá körlum og Instagram 58% á móti 42%. Karlarnir reyndust hrifnari af YouTube en konur, 67% á móti 55%. Ef rýnt er í notkun á Facebook miðað við aldur þá hefur

¹¹⁴ MMR, „Facebook enn vinsælasti samfélagsmiðillinn,“ *Market and media research* [Fréttir (birtar niðurstöður)], 19. júlí 2019. <https://mmr.is/frettir/birtar-niurstoeur/781-facebook-enn-vinsaelasti-samfelagsmidhillinn>.

¹¹⁵ Guðmundur Tómas Axelsson, „Notkun Íslendinga.“

miðillinn breiðari notendahóp en aðrir miðlar. Á meðal aldurshópsins 18-29 ára mælist notkunin 93% en hjá 68 ára og eldri 79%. Notkun annarra miðla minnkar með aldri.¹¹⁶

Markviss notkun samfélagsmiðla

Samfélagsmiðla þarf að nota markvisst. Söfn um víða veröld miðla efni á samfélagsmiðlum og ef gerð er stikkprufa má sjá að fæst deila sama efni á öllum í einu. Svo virðist sem söfn hafi fíkrað sig áfram og fylgst með svörun til að sjá hvaða efni hentar best hverjum miðli. Einnig sést að þar sem fjármagn er meira eru efnistöð metnaðarfyllri, eins og vandað myndefni á YouTube sem kannski birtist í styttra formi á öðrum miðlum. Notkun samskiptamiðla er skuldbinding. Að ætla sér að koma upp síðum á samfélagsmiðlum til þess eins að vera með, án nokkurrar stefnu, er tilgangslaust.¹¹⁷ Mikilvægt er að allt starfsfólk kunni á miðlana og noti þá í takt við stefnuna sem safnið hefur mótað (gátlisti kemur í veg fyrir misvísandi skilaboð eða mistök í uppfærslum).

Samfélagsmiðlar sem henta Stríðsárasafninu

Sökum vinsælda Facebook meðal þjóðarinnar ætti Stríðsárasafnið að opna þar síðu sem mætti nota til að kynna viðburði og deila myndum af safnkosti. Slíkt skapar stemningu og tengir saman áhugafólk og safngesti. Í ljósi vinsælda Snapchat meðal ungu kynslóðarinnar væri hugmynd að fá ungmenni á Reyðarfirði eða í Fjarðabyggð til að kynna safnið fyrir jafnöldrum sínum á Snapchat undir leiðsögn hinna eldri til að tryggja fagleg efnistöð. Með þessum hætti gæti unga fólkið kennt starfsfólki að nýta þessa tækni fyrir safnið.

¹¹⁶ MMR. „Facebook enn vinsælasti.“

¹¹⁷ Robert R. Janes, „Between the past and the future,“ í *Museums and the Paradox of Change: A Study in Urgent Adaptation*, 3. útgáfa (London og New York: Routledge, 2013), bls. 315-316.

Til að tryggja fjölbreytileika á samfélagsmiðlum mætti koma upp síðu á Instagram fyrir ljósmyndakost safnsins eingöngu. Starfsfólk þarf þá ekki sjálft að standa í myndatökum fyrir hverja uppfærslu heldur er mynd úr safneign birt einu sinni í viku til að byrja með, á meðan starfsfólk venst notkun miðilsins og fylgist með svörun. Að halda úti slíkri síðu er ekki íþyngjandi og auðvelt er fyrir starfsfólk að forvinna upplýsingar. (Bæði Ljósmyndasafn Íslands og Ljósmyndasafn Reykjavíkur halda úti skemmtilegum síðum á Instagram¹¹⁸ þar sem söfnin birta stuttar textalýsingar, bæði á ensku og íslensku, ártal og nafn ljósmyndara).

Útgáfa

Bæklingurinn *Stríðsárin á Reyðarfirði*¹¹⁹ var gefinn út til að kynna safnið, á ensku *The Icelandic WWII Museum*. Hann er í þægilegu broti sem gott er að grípa með og einnig til á rafrænu formi. Litaval og leturgerð eru má segja „í stíl“ og prýða myndir og kort bæklinginn sem sýna staðsetningu, bæði kort af bænum auk Íslandskorts. Textinn er upplýsandi og fjallar um ýmsar hliðar hernámsáranna á Reyðarfirði sem eru gerð skil á sýningu safnsins.

Fjarðabyggð hefur einnig nýlega gefið út prentaðan bækling ætlaðan ferðamönnum, *Fjarðabyggð: Þú ert á góðum stað* og fjallar um afþreyingarmöguleika og bendir á upplýsingamiðstöðvar.¹²⁰ Meðal efnis er „Topp 20 listinn“ þar sem ekki er minnst á þetta safn né önnur, sem kann að koma fólki einkennilega fyrir sjónir þar sem menn státa sig af fjölbreyttri

¹¹⁸ Instagram-síður Ljósmyndasafns Íslands <https://www.instagram.com/ljosmyndasafnislands/> og Ljósmyndasafns Reykjavíkur <https://www.instagram.com/reykjavikmuseumofphotography/>

¹¹⁹ Fjarðabyggð, *Stríðsárin á Reyðarfirði*. Fjarðabyggð: Visit Fjarðabyggð, á.d. <https://en.visitfjardabyggd.is/Media/wwii-in-reydarfjordur.pdf>.

¹²⁰ Fjarðabyggð, *Fjarðabyggð: Þú ert á góðum stað* (Fjarðabyggð: Visit Fjarðabyggð, 2019). <https://www.fjardabyggd.is/Media/thu-ert-a-godum-stad.pdf>

safnaflóru og leggja áherslu á forystuhlutverk Stríðsárasafnsins. Uppfæra og betrumbæta má upplýsingar um safnið í næstu útgáfu bæklingins eða útgáfu sem tekur við.

Það er mikilvægt að sjá til þess að dreifa bæklingum vel, að þeir eigi sér stað í upplýsingamiðstöðvum, bensínstöðvum og söluturnum, veitingastöðum, gististöðum og í orlofsbyggðum stéttarfélaganna á svæðinu. Stefna mætti að útgáfu bókar og þá mætti t.d. nýta þá auðlind sem ljósmyndir í eigu safnsins eru. Þetta væri þó langtíma markmið.

Safnbúð

Góð leið til að kynna safnið og laða að væri að reka safnbúð en það er nokkuð sem gleður safngesti, einkum ferðamenn í leit að minjagripum. Á góðum sumardögum er tilvalið að vera með sölu utandyra en á „skipadögum“ mætti tryggja að starfsmenn séu nógu margir til að geta sinnt sölu. Það er upplagt að nýta ljósmyndakost safnsins fyrir póstkort, veggspjöld og bókamerki. Endurprentanir af póstkortum og veggspjöldum frá stríðsárunum væri einnig tilvalin söluvara. Könnur, taupokar og ýmislegt fleira með kennimerki safnsins ættu einnig að geta fallið í góðan jarðveg. Gott úrval bóka sem tengjast stríðsárunum og þá einkum svæðinu ætti að vera til í búðinni. Lítið virðist vera um minjagripagerð á Reyðarfirði en slíkir munir eru einstaklega hentugur söluvarningur í safnbúð sem þessari og eykur úrvalið. Kjörið væri að halda jólamarkað í bragganum einu sinni á aðventunni og selja varning úr búðinni auk sérstakra jólakorta. Safnbúðin væri að sjálfsögðu vefverslun líka sem legði metnað í afgreiðslu minjagripa allan ársins hring og í fréttabréfum safnsins væri sagt frá nýrri og spennandi vöru. Hollvinir fengju afslátt og hægt væri að vera með sérstök tilboð fyrir þá.

Niðurstöður

Íslenska stríðsárasafnið á Reyðarfirði ætti að kynna og markaðssetja með áherslu á sögu hernáms á Íslandi í heimstýrjöldinni síðari með Reyðarfjörð og nágrenni sem útgangspunkt. Þó að hernámið á þessu svæði hafi ekki verið eins umfangsmikið og í Reykjavík var hlutfall herliðs sem settist að á Austurlandi margfalt á við íbúa og hafði óafturkræf áhrif á lífshætti og aðbúnað þar. Samkvæmt heimildum frá þessum tíma var sambúð hermanna og íbúa nokkuð sambærileg við það sem gerðist og gekk annars staðar, t.d. í Reykjavík, og má þar helst nefna áhrif á atvinnulíf og hagkerfi, afþreyingu og skemmtanalíf, þjónustu og samskipti við heimamenn. Safnið gæti sagt þær sögur sem til eru í heimildum frá þessum tíma, hvort sem þær draga upp jákvæða eða neikvæða mynd af ástandinu og reyna að koma á framfæri heiðarlegri og raunsannri frásögn um hernámið.

Eins og er virkar safnið staðnað og grunnsýningu þess skortir gagnrýna sýningarstjórnun. Safnið ætti að setja sér skilmerkilega safnstefnu og gæti tengt sig betur nærsamfélaginu og sögu svæðisins með öllu sem því fylgir, bæði góðu og slæmu. Það gæti hugað að fræðslu- og upplýsingahlutverki sínu með það að markmiði að koma að ýmsum sjónarhornum, svo sem jaðarhópa. Þarna er einnig tækifæri fyrir safnið að koma að siðferðislegum álitamálum og skapa umræðu um þau.

Stríðsárasafnið er ill finnanlegt í heimi nets og samfélagsmiðla en þau „tól“ eru helsta tækifæri safnsins í dag til að ná til sem flestra, sérstaklega ungs fólks. Safnið þarf að tileinka sér betur stafræna tækni og koma þannig á framfæri lifandi mynd af sögu hernámsins. Ýmsar aðferðir má nýta til þess að gera safnið sýnilegt og verðugt þess hlutverks að verða „stríðsárasafn allra landsmanna“, með framtíðarsýn um að vera varðveislusafn á því sviði, á grunni faglegra

rannsóknna og heimildavinnu en jafnframt í lýðræðislegu samtali við nærsamfélagið. Í heiðarlegri miðlun með þeim aðferðum sem henta hverju sinni gæti safnið orðið enn eftirsóknarverðara og virtara með sterka ímynd sem gefur forvitnileg og spennandi fyrirheit. Að lokum er vert að staldra við og spyrja eftirfarandi spurninga til að staðsetja safnið í samtímanum hverju sinni með tilliti til fortíðarinnar: „Hvar vorum við þegar við byrjuðum? Hvar erum við núna? Hvar gætum við verið? Hvernig gætum við komist þangað? Erum við að komast þangað?“¹²¹

¹²¹ J. Walter Thompson, *The Manual of Curatorship*, eins og vísað er til í Lewis, „Museums and marketing,“ bls. 217.

Viðaukar

Viðauki A - Ábendingar um vef

Ábendingar um vef Íslenska stríðsárasafnsins sem komu fram í spjalli við Sigrúnu Þorsteinsdóttur, sérfræðing í vefaðgengi fatlaðra hjá SJÁ, í febrúar 2020.¹²²

Sigrún Þorsteinsdóttir (hér eftir SP) þekkir til vefjar Fjarðabyggðar og hefur gert á honum úttekt síðustu ár fyrir Stjórnarráðið. Úttektin er gerð annað hvert ár, nær yfir 270 opinbera vefi og SP hefur tekið þátt í henni frá árinu 2005.

Um vef Fjarðabyggðar segir SP að hann sé í góðum málum. Efst í hægra horni vefsins eru stillingar fyrir fólk með sjónskerðingu og fólk með lesblindu. Í úttekt fær hann góða einkunn á flestum sviðum og hefur verið að bæta sig síðustu árin. Undirvefsíður, eins og vefsíða Íslenska stríðsárasafnsins, eru ekki inni í úttektinni nema sérstaklega sé beðið um það og því hefur SP ekki gert úttekt á henni.

SP bendir á að vefur safnsins sé eins og margir gamlir vefir og fengi því miður falleinkunn í úttekt hjá henni. Hún segir að mjög erfitt sé að finna vefinn, að hann sé grafinn djúpt í iðrum Fjarðabyggðar. Á vef Fjarðabyggðar ætti að sjálfsögðu að vera tengill sem vísaði á öll þessi fínu söfn <https://www.fjardabyggd.is/fjardabyggd/menning/sofn-og-syningar> en engan tengil sé að finna. Ef smellt er á myndirnar á þessari síðu opnast bara viðkomandi mynd í stað þess að senda netnotandann yfir á vef viðkomandi safns. Þarna gefast margir netnotendur upp: Engir tenglar þýðir engin umferð.

SP bendir á að óafvitandi og óviljandi útiloki vefur Stríðsárasafnsins eftirfarandi notendahópa: blinda notendur, notendur með skerta sjón, notendur með hreyfihömlun, notendur með lesblindu, aldraða, notendur með skerta litasjón og einstakling sem skilur ekki íslensku, eins og erlenda ferðamenn. (Hún segir enska hluta vefjarins af skornum skammti; að hann sé verr staddur en íslenski hlutinn.)

¹²² <https://sja.is/forsida/>

Í þessu samhengi bendir hún til dæmis á aldursþóp þeirra erlendu ferðamanna sem ferðast með skemmtiferðaskipum, að flestir þeirra séu í eldri kantinum. Ferðamaður, kominn vel yfir miðjan aldur, sem ætlar að fletta upp áhugaverðum söfnum á Google-leitarvélinni fyrir Íslandsför finnur ekki Íslenska stríðsárasafnið því leitarvél Google er eins og blindur notandi. Hafi blindur notandi ekki aðgang að efni vefjarins hefur Google-leitarvél heldur ekki aðgang að honum.

Dæmi: Það vantar titil á vefinn (í html kóða vefjarins) sem er núna sniðinn til með töflum og myndum. Að nota töflur og myndir til að sníða vefsíður í dag er úrelt. Það vantar fyrirsagnir í vefinn (í html kóðann) og það vantar „label for“ í leitarreitinn. Myndir á vefnum hafa ekki ALT-texta sem þýðir að blindir notendur og Google-leitarvél missa af þeim.

Allt hér að ofan þýðir í stuttu máli að Google-leitarvél gefur vef Stríðsárasafnsins fallelkunn (vefir sem eru vel kóðaðir í html almennt og þá um leið með tilliti til notenda með fötlun finnast auðveldlega á Google). Vefurinn er ill finnanlegur í öllum leitarvélum og hann er óþægilegur fyrir eiginlega alla notendur.

Litla leturgerðin á vefnum er ótæk fyrir notendur sem eru 60 ára og eldri. Vefurinn býður ekki upp á leturstækkanir og ekki er hægt að stilla textann með tilliti til þeirra sem eru með sjónskerðingu eða lesblindu.

Í aðgengisprófum eins og WAVE (<https://wave.webaim.org/>) fær forsíðan 21 aðgengisvillu sem er slæmt (má þar nefna að verulega er dregið úr einkunn ef fleiri en 5 aðgengisvillur eru á forsíðu). Alls engar villur ættu að vera í ALT-texta, en þær eru þó nokkrar á vefnum. Eitt dæmi sem er miður: Þegar smellt er á „Where are we“ á enska hluta vefjarins kemur upp mynd <http://stridsarasafn.fjardabyggd.is/english/page.asp?ID=8> en þarna er engin ALT-texta lýsing og Google skilur ekki myndina. Það eina sem Google „sér“ er „efni/trans1x1.gif“ vegna þess að ALT-texta vantar. Þetta gerir því lítið fyrir ferðamenn sem vilja sjá staðsetningu Íslenska stríðsárasafnsins í Fjarðabyggð.

Í dag má fá falleg sniðmát sem kosta lítið og kalla ekki á mikla þekkingu til að setja upp snotran og aðgengilegan vef. (Hún bendir á vefi eins og Stjórnarráðið www.stjornarradid.is sem eru ofsalega vel kóðaðir með gott aðgengi fyrir alla, ófatlaða sem fatlaða og eru notendavænir fyrir alla. Meira að segja er búið að túlka á táknmál lykilhlaða vefjarins:

<https://www.stjornarradid.is/default.aspx?pageid=398011e4-c06a-11e6-9409-005056bc4d74>

Virkilega vel gert, enda meiri peningar í spilinu. Enginn munur sést á þessum vef og öðrum sem ekki er vel hannaður fyrir fatlaða notendur, ekkert frekar en þú tekur ekki eftir vel hönnuðum hjólastólarampi fyrir utan byggingu. Svona vefir gleðja Google-leitarvélinu.)

Eldri notendur eru uppteknir af aðgengi á staðnum og vilja gjarnan fletta upp salernisaðstöðu og skoða hvort rampur sé til staðar fyrir hjólastóla, hvort safn sé á mörgum hæðum, hvort lyfta sé til staðar o.s.frv. Það er góð þjónusta fyrir þennan aldurshóp að hafa þessar upplýsingar á vef safnsins.

Í dag reiða allir sig á upplýsingaaðgengi og þá verða vefsíðumál að vera í lagi. Ferðamenn krefjast góðra upplýsinga og ef fjármunir skipta safnið einhverju máli þá ætti það að leggja í þennan málaflokk. Þó svo að aðgengi fatlaðra sé ekki í fyrirrúmi á staðnum þá skiptir það engu því vefur sem er vel kóðaður með tilliti til leitarvéla er í leiðinni góður fyrir vefnotendur með fötlun.

SP bendir á að alltof oft heyri hún þessa setningu í starfi sínu: „Sko, við þurfum ekki að huga að vefaðgengi því það eru ekki fatlaðir notendur að skoða vefinn okkar.“ Í fyrsta lagi veit þjónustuaðili ekki hvaða fólk er að nota vefinn. Í öðru lagi er fullt af fólki með fötlun sem vildi gjarnan nota vefinn en getur það ekki. Í þriðja lagi veit þjónustuaðili ekki hvað notendur með fötlun vilja eða vilja ekki. Þjónustuaðili getur ekki ákveðið það. Þetta er eins og að setja ekki ramp fyrir framan verslun því „fatlaðir notendur koma hvort sem er ekki í búðina.“

Að mati SP er þetta rökleysa. Rannsóknir sýna að sé vel hugað að vefaðgengismálum frá upphafi kosti það ekki meira. Ef það á að laga aðgengismál eftir á þarf að kalla til sérfræðing eins og hana til að gera úttekt sem er ekki ódýr. Vefur sem finnst í leitarvélum skilar margfalt meiri tekjum á alla vegu, er notendavænni, aðgengilegri og þægilegri á allan hátt. Og að auki, ef vefurinn er opinber (heyrir undir opinbera stofnun) er ólöglegt að hamla aðgengi. Eða það verður ólöglegt þegar væntanleg lög taka gildi – sjá glærur hér:

https://www.sky.is/images/stories/2019_SkjolOGMyndir/25_AdgVefja/Tilskipun.pdf

(Þetta er ekkert sem safnið ætti að hafa áhyggjur af á þessari stundu en það mun koma að því að þetta þarf að vera í lagi. Einhverjum notanda gæti fundist ótækt að hafa ekki aðgengi að

upplýsingunum og farið í mál, svona *worst case scenario*. Það er einmitt ástæðan fyrir því að á Netflix er allt efni textað. Heyrnarlaus maður fór í mál og vann það.)

Viðauki B - ósýnileiki á samfélagsmiðli

Sýnileiki Íslenska stríðsárasafnsins á Instagram (tölur uppfærðar í mars 2020)

Safnið er ekki með sína eigin síðu á Instagram en hér er listi yfir myllumerki sem tengjast safninu, Fjarðabyggð og Austurlandi ásamt fjölda mynda undir hverju:

#stríðsárasafnið – 7 myndir

#stridsarasafnid – 0

#sríðsàrasafnið – 4

#islenskastridsarasafnid – 0

#islenskastríðsárasafnið – 1 (mynd þó ekki sýnileg)

#icelandicwartimemuseum – 1

#icelandicwarmuseum – 0

#reyðarfjörður – 1991

#reydarfjordur – 763

#fjarðabyggð – 893

#fjardabyggd - 419

#austfirðir – 697

#austurland – 12.744

#easticeland – 30.760

#warmuseum – 46.088 (ef þetta myllumerki er notað þá lendar myndin innan um önnur stríðsárasöfn í heiminum)

(Sýnileiki á Twitter til samanburðar: #stríðsárasafnið – 0, íslenska stríðsárasafnið (án myllumerkis) – 1 tvít og stríðsárasafnið (án myllumerkis) – 4 tvít.)

Viðauki C - Hugmyndir fyrir safnið / markhópa

Hugmyndir fyrir fjölskyldur og ungmenni

Hægt væri að hafa leikföng og bækur frá þessum tíma sem mætti nota. Hafa einhverjar vélar sem börn mega príla upp á og prófa. Ef safnið á nokkur eintök af sams konar gripum og hugðist grisja mætti nota þá með þessum hætti. Hafa hluti sem má snerta, smakka og gera eitthvað við.

Kannski væri hægt að hafa sandpoka sem má djöflast á úti. Jafnvel hafa eitthvað sem hermenn notuðu til að þjálfa sig líkamlega og eitthvað sem má leika sér að, litaboltar (e. *paintball*) og skotskífur.

Hugmyndir fyrir börn

Þróa mætti tölvuleikinn „Litli Stríðsárafræðingurinn“ þar sem börn gætu tekið að sér einhvern safngrip, rannsakað, hugsað um og sinnt, eins og hægt er að gera í ýmsum tölvuleikjum (þar sem t.d. er hugsað um gæludýr eða plöntur). Ef ekki er hugsað um gripinn almennilega kemur einhver vond fígúra og stelur gripnum. Þetta gæti tengst hugmyndinni um „Mitt safn“ (sjá kaflann *Nýr vefur Stríðsárasafnsins*).

Hugmyndir um samvinnu við önnur söfn á landsvísu

Við sjáum fyrir okkur að búa mætti til ljósmyndasýningu og bjóða öðrum söfnum og menningarsetrum af fá hana lánaða. Þetta væri leið til samstarfs og kynningar og tiltölulega einfalt væri að flytja slíka sýningu á milli safna.

Hugmyndir fyrir erlenda ferðamenn

Leikþættir á ensku fyrir gesti af skemmtiferðaskipum og aðra erlenda hópa sem kunna að heimsækja safnið. Leikrit liggur fyrir auk leikmuna og búninga og því er upplagt að vinna úr þessu stuttan leikþátt eða jafnvel leikþætti í samvinnu við leikfélagið og e.t.v. grunnskólann. Virkja mætti grunnskólanema sem leikara.

Hugmyndir fyrir samfélagsmiðla

Eftir því sem safnið vex og dafnar mætti skipa ritstjórn samfélagsmiðla sem hefði líka það verkefni að tryggja réttar skráningar á síðum eins og TripAdvisor. Ritstjórinn gæti hugað að skráningu safnsins á listum yfir söfn eða sýningar á Wikipedia og öðrum síðum sem bjóða fría skráningu.

Ritstjórinn gæti einnig falið öðrum ritstjórn á samfélagsmiðli tímabundið, listafólki, sagnfræðingum eða ungmennum, sem gæti verið skemmtileg leið til að vekja athygli og gefa fylgjendum nýtt sjónarhorn. Bjóða mætti safngestum að taka þátt í myndasýningu eða samkeppni um frumlegustu myndina undir ákveðnu myllumerki á Instagram. Á safninu mætti vera færanlegt sjálfuhorn til að tryggja að sjálfur (e. *selfies*) safngesta hefðu ekki allar sama bakgrunninn.

Hugmyndir að markaðsvinnu

„Mánuður á safninu“ gæti verið skapandi markaðsverkefni: leikari, listamaður, fræðimaður fenginn til að „búa“ í safninu og uppgötva það, og fólki leyft að fylgjast með í gegnum samfélagsmiðil eða blogg. Safnið fengi þannig nýtt andlit þennan tíma og nýtt sjónarhorn.

Hugmyndir að skólasamstarfi

Matur stríðsáranna gæti verið þema, eða leið til að skreyta viðburði. Mætti vinna í samstarfi við grunnskóla og Hallormsstaðaskólann. Hægt væri að nýta bókina *Uppskriftir stríðsáranna* (sjá Mynd 55), einnig gæti sú bók átt heima í safnbúð.

Hugmyndir til að fá nýja gesti inn á safnið

Viðburðir lokka að nýja gesti og hægt væri að nýta bragga fyrir t.d. leiksýningar, kaffihús og handverksmarkað. Það vantar auk þess sal í bænum og þessi braggi gæti komið að góðum notum.



Mynd 54. Bókarkápa (Heimild: Anna Dóra Antonsdóttir og Kristín Guðmundsdóttir, *Uppskriftir stríðsáranna*)

Væri safn og safnasvæði ekki tilvalin undir leiki eins og ráðgátur og hlutverkaleiki? Við sjáum fyrir okkur „pakka“ til að selja hópum og fyrirtækjum, t.d. sem hvatningaferð. Það mætti hugsa sér samstarf við bókmenntafræðing eða rithöfund af svæðinu til að útfæra skemmtilegan leik, t.d. morðgátu sem tæki mið af stríðsárunum og þeirra tíðaranda.

Hugmyndir til að virkja gesti inni í safninu

Útfæra mætti spjöld sem hvetja gesti til að uppgötva safnið og skoða betur frá ýmsum sjónarhornum. Sjá meðfylgjandi dæmi frá Helsinki Art Museum (HAM).



Mynd 55. Spjöld frá Helsinki Art Museum



Mynd 56. Gamall áróðursbæklingur gefinn út af Steindóri Sigurðssyni, 1940-41

HEIMILDASKRÁ

- Alma Dís Kristinsdóttir. „Menntunarhlutverk safna: Máttleysi og/eða möguleikar.“ Í *Rannsóknir í félagsvísindum XII. Félags- og mannvísindadeild*. Ritstj. Ása Guðný Ásgeirsdóttur, Helgu Björnsdóttir og Helga Ólafs. Reykjavík: Félagsvísindastofnun Háskóla Íslands, 2011, bls. 15-21.
- . „Safnfræðsla: staða og (ó)möguleikar.“ *Ritið* 1 (2010), bls. 135-161.
- Alþingi. *Safnalög* nr. 141/2011. 28. sept. 2011. <https://www.althingi.is/lagas/nuna/2011141.html>
- Ames, Peter J. „A challenge to modern museum management: meshing mission and market.“ Í *Museum Management*. Ritstj. Kevin Moore. London og New York: Routledge, 1994, bls. 13-19.
- Anna Dóra Antonsdóttir og Krístrún Guðmundsdóttir. *Uppskriftir stríðsáranna: Matur úr íslenskum eldhúsum eftir stríð*. Reykjavík: Espólín forlag, 2019. <https://www.forlagid.is/vara/uppskriftir-stridsaranna-matur-ur-islenskum-eldhusum-efir-strid/>.
- Atkinson, Rebecca. „How are museums using mobile?“ *Museum Practice* (bloggsíða Museum Association), 14. okt. 2013. <https://www.museumsassociation.org/museum-practice/mobile-in-museums-2013/15102013-mobile-survey-2013-results>.
- Bergþóra Pálsdóttir frá Veturhúsum et al. „Frásagnir.“ *Eskifjörður*. Sótt 7. apríl 2020. <http://www.eskifjordur.is/frasagnir.htm>.
- Bradford City of Film. „Bradford Film Heritage App.“ *Bradford City of Film*. Sótt 7. apríl 2020. <https://www.bradford-city-of-film.com/app/>.
- BRAS. „BRAS - Barnamenningarhátíð á Austurlandi.“ *BRAS menningarhátíð barna og ungmenna á Austurlandi*. <https://www.bras.is/>.
- Dale, Edgar. *Audio-Visual Methods in Teaching*, 3.útgáfa. New York: Holt, Rinehart & Winston, 1969.

- Deepwell, Katy. „Feminist curatorial strategies and practices since the 1970s.” Í *New Museum Theory and Practice: An Introduction*. Ritstj. Janet Marstine. Malden: Blackwell Publishing, 2006, bls. 64-84.
- Falk, John og Sheppard, Beverly. „Creating a New Business Model.“ Í *Reinventing the Museum: The Evolving Conversation on the Paradigm Shift*. Ritstj. Gail Anderson. Lanham, MD: AltaMira Press, 2012, bls. 379-386.
- FÍSSOS. „Dagskrá íslenska safnadagsins sunnudaginn 13. júlí 2014.“ *Safnmenn*. <http://safnmenn.is/wp-content/uploads/2014/07/Dagskr%C3%A1-%C3%ADslenska-safnadagsins-20141.pdf>.
- Fjarðabyggð. „Fjarðabyggð í tölum.“ *Fjarðabyggð*. <https://www.fjardabyggd.is/fjardabyggd/um-fjardabyggd/fjardabyggd-i-tolum>.
- . *Fjarðabyggð: Þú ert á góðum stað*. Ritstýrt af Þórði Vilberg Guðmundssyni og Stefáni Aspari Stefánssyni. Myndritstýrt af Péttri Sörenssyni. Fjarðabyggð: Visit Fjarðabyggð, 2019. <https://www.fjardabyggd.is/Media/thu-ert-a-godum-stad.pdf>
- . *Fjárhagsáætlun Fjarðabyggðar 2020-2023*. Samþykkt í bæjarstjórn Fjarðabyggðar við seinni umræðu 14. nóv. 2019. <https://www.fjardabyggd.is/Media/fjarhagsaaetlun-fjardabyggdar-2020-2023.pdf>.
- . „Gönguleiðir: Láttu Fjöllin Næra Sálina.“ *Visit Fjarðabyggð*. Sótt 7. apríl 2020. <https://www.visitfjardabyggd.is/menning-og-afthreying/utivist/gonguleidir>.
- . „Hersetan.“ *Fjarðabyggð*. Sótt 7. apríl 2020. <http://stridsarasafn.fjardabyggd.is/sagan/>.
- . „Íslenska stríðsárasafnið.“ *Fjarðabyggð*. <http://stridsarasafn.fjardabyggd.is/safnid/>.
- . *Menningarstefna Fjarðabyggðar 2019-2021*. <https://www.fjardabyggd.is/Media/endurskodud-menningarstefna-fjardabyggdar-2019-202.pdf>.
- . „Reyðarfjörður: Velkomin á Íslenska Stríðsárasafnið.“ *Visit Fjarðabyggð*. Sótt 7. apríl 2020. <https://www.visitfjardabyggd.is/vegfarendur/upplýsingamidstodvar-fyrir-ferdamenn/upplýsingamidstod/reyardarfjordur-upplýsingamidstod>.

- . *Stríðsárin á Reyðarfirði*. Fjarðabyggð: Visit Fjarðabyggð, á.d.
<https://en.visitfjardabyggd.is/Media/wwii-in-reydarfjordur.pdf>.
- . „Um Fjarðabyggð.“ *Fjarðabyggð*. <https://www.fjardabyggd.is/fjardabyggd/um-fjardabyggd>.
Fjarðabyggð: Stjórnsýslu- og þjónustusvið. „Gjaldskrá-Admission.“ 20. desember 2019.
<https://www.fjardabyggd.is/Media/gjaldskra-safna-2018.pdf>.
- Friedman, Alan J. „The Great Sustainability Challenge: How Visitor Studies Can Save Cultural Institutions in the 21st Century.“ *Visitor Studies* 10, 1 (2007), bls. 3-12.
- Gregory, Kate og Witcomb, Andrea. „Beyond nostalgia: The role of affect in generating historical understanding at heritage sites.“ Í *Museum Revolutions: How museums change and are changed*. Ritstj. Simon J. Knell, Suzanne MacLeod og Sheila Watson. London: Routledge, 2007, bls. 263-275.
- Grunnskóli Reyðarfjarðar. *Valgreinar 8.-10. bekkjar. Skólaárið 2019-2020. Námslýsingar*.
<https://www.grunnrey.is/static/files/nemendur/valbaeklingurinn-2019-2020.pdf>.
- Guðmundur Tómas Axelsson. „Notkun Íslendinga á samfélagsmiðlum.“ *WebMo Design*, 23. maí, 2019. Sótt <https://medium.com/webmo-design/notkun-%C3%ADslendinga-á-samfélagsmiðlum-46c0657e168c>.
- Hagstofa Íslands. „Innflytjendum heldur áfram að fjölga.“ *Hagstofa Íslands*, 2. desember 2019.
<https://hagstofa.is/utgafur/frettasafn/mannfjoldi/innflytjendur/>.
- Helgi Snær Sigurðsson. „Einstakt björgunarafrek.“ *Morgunblaðið*, 14. desember 2012.
<https://www.mbl.is/greinasafn/grein/1447825/>.
- Höf. óþ. „Íslenska stríðsárasafnið á Reyðarfirði: Dátar vísa gestum leiðina að safninu.“
Morgunblaðið, 10. ágúst 2004. <https://www.mbl.is/greinasafn/grein/812672/>.
- Imperial war museum. „We were there: Meet veterans and eyewitnesses.“ *IWM*. Sótt 3. apríl, 2020. <https://www.iwm.org.uk/events/we-were-there-meet-veterans-and-eyewitnesses-iwm-north>.
- Íslandsdeild ICOM. *Síðreglur ICOM fyrir söfn*. Þýð. Jón Proppé. Reykjavík: Íslandsdeild ICOM, 2015. Sótt 4. apríl 2020. http://icom.is/wp-content/uploads/2014/01/ICOM_Sidareglur_2015_LQ.pdf.

- Janes, Robert R. „Between the past and the future.“ Í *Museums and the Paradox of Change: A Study in Urgent Adaptation*. 3. útgáfa. London og New York: Routledge, 2013.
- Karp, Ivan og Kratz, Corinne A. „The Interrogative Museum.“ Í *Museum as Process: translating local and global knowledge*. Ritstj. Raymond A. Silverman. London: Routledge, 2015, bls. 279-298
- Kaufman, Amy og Lorway, Chris. „Integrating Social Spaces.“ Í *Manual of Museum Planning: Sustainable Space, Facilities and Operation*, 3. útg. Ritstj. Barry Lord, Gail Dexter Lord og Lindsey Martin. Plymouth: AltaMira Press, 2012, bls. 121-138.
- Kelly, Lynda. „Visitors and learning: adult museum visitors’ learning identities.“ Í *Museum Revolutions: how museums change and are changed*. Ritstj. Simon J. Knell, Suzanne MacLeod og Sheila Watson. London: Routledge, 2007, bls. 276-290.
- Kotler, Neil og Kotler, Phillip. „Can Museums be All Things to All People. Missions, goals and marketing’s role.“ Í *Museum Management and Marketing*. Ritstj. Richard Sandell og Robert R. Janes. London og New York: Taylor & Francis, 2007, bls. 313-330.
- Kópavogsbær. „Okkar Kópavogur.“ *Kópavogur*. Síðast uppfært 26. febrúar 2020.
<https://www.kopavogur.is/is/ibuar/ibuaverkefni/okkar-kopavogur>.
- Lagerkvist, Cajsa. „Empowerment and anger: learning how to share ownership of the museum.“ *Museum and Society* 4, nr. 2 (2006), bls. 52-68.
- Lewis, Peter. „Museums and marketing.“ Í *Museum Management*. Ritstj. Kevin Moore. London og New York: Routledge, 1994, bls. 213-227.
- Marcus, Alan S., Stoddard, Jeremy D. og Woodward, Walter W. „Teaching History with Museums.“ Í *Teaching History with Museums: Strategies for K-12 Social Studies*. New York og London: Routledge, 2011.
- Martin, Lindsay. „Planning Amneties for Visitors.“ Í *Manual of Museum Planning: Sustainable Space, Facilities and Operation*. 3. útg. Ritstj. Barry Lord, Gail Dexter Lord og Lindsey Martin. Plymouth: AltaMira Press, 2012, bls. 139-152.
- Mason, Rhiannon, Alistair Robinson og Emma Coffield. *Museum and Gallery Studies: The Basics*. London og New York: Routledge, 2018.

- McBryde Johnson, Harriet. „The Concept of Cure.“ [Viðtal vegna sýningarinnar *Perspectives on Medical Ethics*, 2006] *United States Holocaust Memorial Museum*. Sótt 3. apríl 2020. <https://www.ushmm.org/information/exhibitions/online-exhibitions/deadly-medicine-creating-the-master-race/perspectives-on-medical-ethics/the-concept-of-cure>.
- Mennta- og menningarmálaráðuneyti. *Aðalnámskrá grunnskóla – almennur hluti 2011 – greinasvið 2013*. Reykjavík: Mennta- og menningarmálaráðuneyti, 2013.
- MMR. „Facebook enn vinsælasti samfélagsmiðillinn.“ *Market and media research* [Fréttir (birtar niðurstöður)], 19. júlí 2019. <https://mmr.is/frettir/birtar-nieurstoeeur/781-facebook-enn-vinsaelasti-samfelagsmidhillinn>.
- Rentschler, Ruth. „Museum Marketing: Understanding different types of audiences.“ Í *Museum Management and Marketing*. Ritstj. Richard Sandell og Robert R. Janes. London og New York: Routledge, 2007, bls. 345-365.
- Reykjavíkurborg. „Hvað er Hverfið mitt?“ *Reykjavík*. Sótt 7. apríl 2020. <https://reykjavik.is/hvad-er-hverfid-mitt>.
- . „‘Reykjavík í hers höndum‘ á Reyðarfirði.“ *Reykjavíkurborg* [Fréttasafn 2003], 16. júní 2003. http://eldri.reykjavik.is/desktopdefault.aspx/tabid-760/939_read-644/939_page-8/.
- Rosenbaum, Mark S. og Martin, Drew. „Wearing community: why customers purchase a service firm’s logo products.“ *Journal of Services Marketing* 26, 5 (2012), bls. 310-321.
- Rúnar Snær Reynisson. „Snjallbók vísar leið á austfirsk fjöll.“ *RÚV*, 2. júlí 2019. https://www.ruv.is/frett/snjallbok-visar-leid-a-austfirsk-fjoll?fbclid=IwAR04mWtdZGk7rd74JF8iUVxRENBQgT2d5Jl4wkFr-ifaGIElbzrrEYrzw_U
- Safnaráð. „Hvað er viðurkennt safn?“ *Safnaráð*. Sótt 2. apríl 2020. <https://safnarad.is/vidurkennd-sofn/hvad-er-vidurkennt-safn/>.
- . „Um Safnaráð.“ *Safnaráð*. Sótt 2. apríl, 2020. <https://safnarad.is/um-safnarad/>.
- Sandell, Richard. „On ethics, activism and human rights.“ Í *The Routledge Companion to Museum Ethics: Redefining Ethics for the Twenty-First Century Museum*. Ritstj. Janet Marstine. New York: Routledge, 2011, bls. 129-145.

- Sigurður Ingólfsson. „Íslenska stríðsárasafnið.“ *Fjarðabyggð*. Sótt 7. mars, 2020.
<http://stridsarasafn.fjardabyggd.is/safnid/>.
- Sigurður Trausti Traustason. „Vefsýningar á Sarpi.“ *Safnablaðið Kvistur 2* (2015), bls. 26.
- Silberberg, Ted. „Attendance, Operating Revenue and Expense projections.“ Í *Manual of Museum Planning: Sustainable Space, Facilities and Operation*, 3. útg. Ritstj. Barry Lord, Gail Dexter Lord og Lindsey Martin. Plymouth: AltaMira Press, 2012, bls. 439-454.
- Valdimar Sigurðsson. „Samfélagsmiðlar og markaðsmál.“ *RÚV*.
<https://www.ruv.is/media/samfelagsmidlar-og-markadsmal>.
- Vegagerðin. „Breytt vegnúmer á Austfjörðum.“ *Vegagerðin* [Fréttir], 9. nóv. 2017.
<http://www.vegagerdin.is/upplysingar-og-utgafa/frettir/breytt-vegnumer-a-austfjordum>.
- Vigfús M. Vigfússon. „Stríðsárin á Reyðarfirði 1940-1945: Umfang hersetunnar og minningar samfélagsins.“ BA-ritgerð. Reykjavík: Háskóli Íslands, 2013.
https://skemman.is/bitstream/1946/15063/3/vmv_ba_130513_skemman.pdf.
- Wapp. „Stundaðu útivist með Wappinu.“ *Wapp*. Sótt 7. apríl 2020. <http://wapp.is/>.
- Watson, Sheila. „Museums and their communities.“ Í *Museums and their communities*. Ritstj. Sheila Watson. London og New York: Routledge, 2007, bls. 1-23.
- Whitehead, Christopher et al. „Place, Identity and Migration and European Museums.“ Í *Museums, Migration and Identity in Europe: Peoples, Places and Identities*. Ritstj. Christopher Whitehead, Susannah Eckersley, Katherine Lloyd og Rhiannon Mason. London: Routledge, 2015, bls. 7-59.