



Dagsetning: 12.06.2020
Málsnúmer: 2004044/10.2.0

Til bæjarráðs

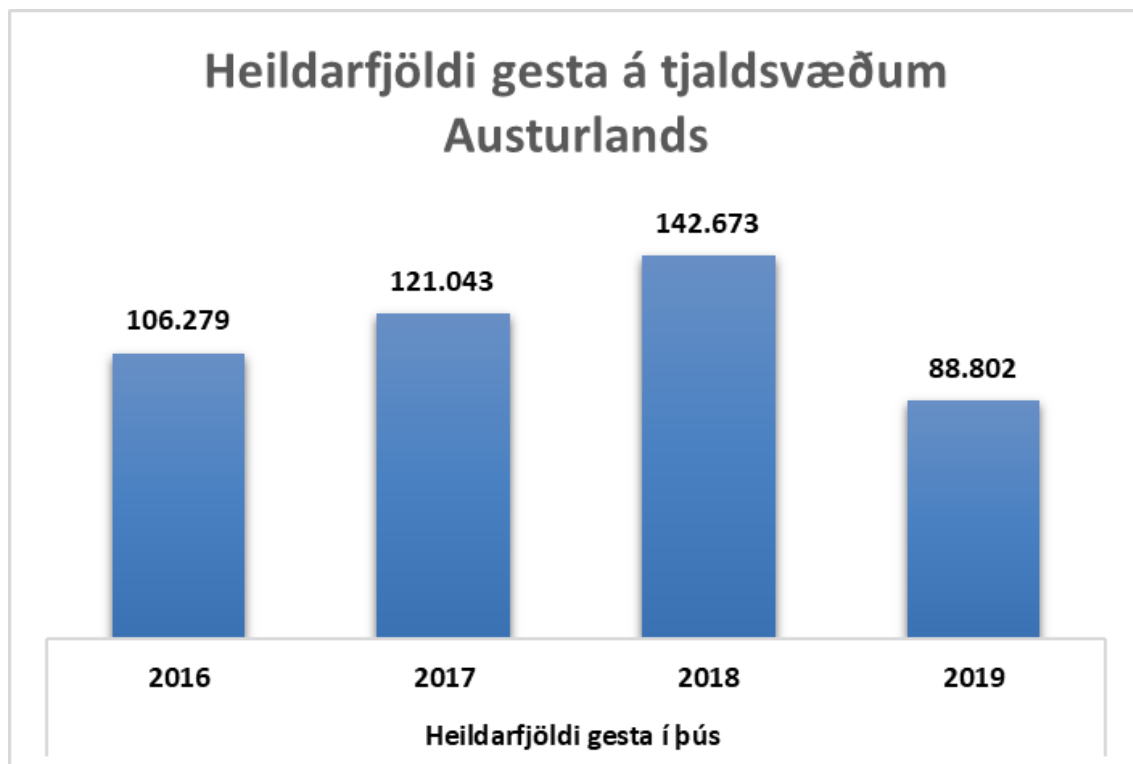
MINNISBLAÐ

Um niðurstöður starfshóps um stöðu tjaldsvæða í Fjarðabyggð. Samantekt atvinnu- og þróunarstjóra og sviðsstjóra umhverfis- og skipulagssviðs á málefnum tjaldsvæðanna.

Þarfagreining þjónustu

Hér að neðan getur að líta heildarfjölda gesta sem sóttu tjaldsvæði utan Breiðdalsvíkur. Skýringin er sú að annar rekstraraðili var með tjaldsvæðið í Breiðdalsvík, en hin svæðin voru rekin af einum aðila. Ljóst er að sveiflur eru milli ára og helsta skýring þess er veðurfar og þá sérstaklega þegar kemur að íslenskum ferðamönnum. Við greiningu gagna er nauðsynlegt að taka tillit til ýmissa þátta sem hafa tekið breytingum í haggreiningum í ferðaþjónustu. Höfn í Hornafirði var t.d. talin með Suðurlandi frá og með 2015, en með Austurlandi þar áður. Þegar horft er til heildarfjölda gistingu á tjaldsvæðum á Austurlandi samkvæmt tölum frá Hagstofu Íslands 4.5.2020 er ljóst að sveiflur eru miklar milli ára.

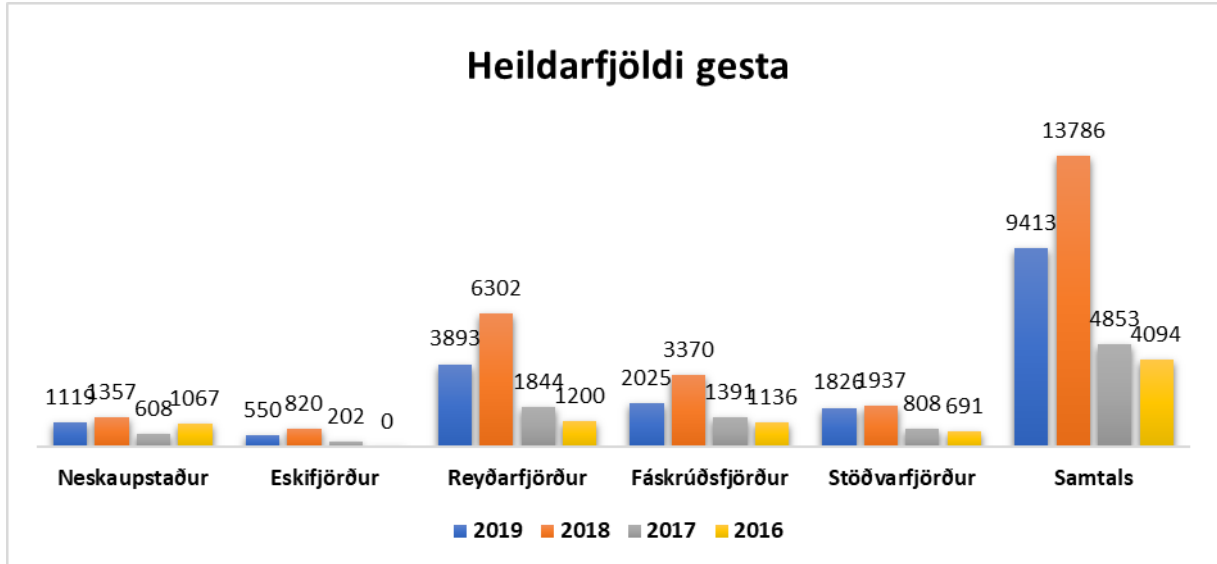
Heildarfjöldi gesta tjaldsvæða Fjarðabyggðar virðist sveiflast líkt og fyrir Austurland.



Mynd 1 Heildarfjöldi gesta á Austurlandi (heimild Hagstofan, 2020)



Greinilegt er að veður hefur haft mikil áhrif á ferðahegðun og val á tjaldsvæðum, þar sem aðsókn er minni þar sem sumur eru köld og veður síður gott.

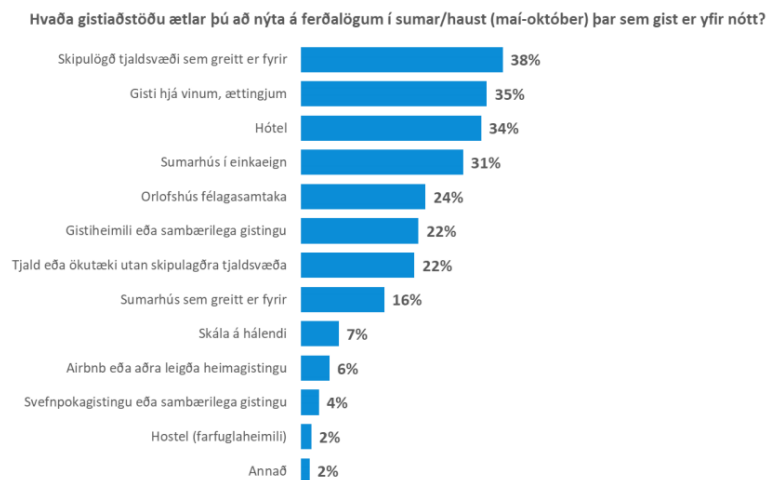


Mynd 2. Heildarfjöldi gesta í tjaldsvæði Fjarðabyggð (heimild rekstraraðilar)

Ekki var unnt að afla upplýsinga um heildarfjölda gesta né gistinátta frá tjaldsvæðinu á Breiðdalsvík.

Ferðahegðun

Samkvæmt nýjustu niðurstöðum úr könnun Ferðamálastofu um ferðaáform Íslendinga í sumar og haust (maí – október) 2020 sem framkvæmd var í byrjun maí sama árs meðal landsmanna. Niðurstöður úr öllum spurningum eru greindar m.a. eftir áætluðum fjölda gistinátta á ferðum innanlands og hvaða gistaðstöður verði nýttar.



NB: Spurningin var lokað fjölvalsspurning.

Mynd 3. Val á gistaðstöðu (Heimild Ferðamálastofa 2020).



Vinsældir tjaldsvæða eru greinilegar hjá innlendum ferðamönnum og því nauðsynlegt að þeim sé vel við haldið og þau uppfylli lágmarkskröfur markaðarins.

Einn mikilvægasti þáttur við uppbyggingu tjaldsvæða er aðbúnaður. Skoðaðir voru nokkrir valkostir við val á leiktækjum og aðstöðu- og þjónustuhúsum.

Leiktæki

Lagt er til að leiktæki verði valin m.t.t. verðs og gæða. Ekki er gert ráð fyrir tjaldsvæðinu á Reyðarfirði þar sem það er inn á uppbyggingaráætlun fyrir leiksvæði Fjarðabyggðar. Á Breiðdalsvík nýtast leiktæki við Grunnskólann fyrir tjaldsvæði. Einnig er ekki gerð ráð fyrir Neskaupstað í m.t.t. kostnaðar þar sem sá verkþáttur fellur á framkvæmdir á vegum Ofanflóðasjóðs.

- Á minni tjaldsvæði á Stöðvarfirði og Mjóafirði væri miðað við gormatæki og róluboga þar sem áætlaður kostnaður yrði um **1.1.mkr á hvert svæði.**
- Fyrir Fáskrúðsfjörð og Eskifjörð væri miðað við róluboga og klifurtæki þar sem áætlaður kostnaður yrði um **2.0 mkr á hvort svæði.**

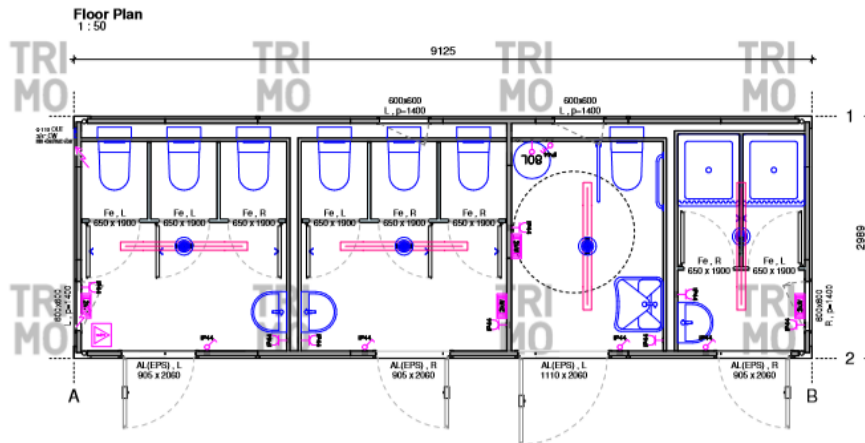
Aðstöðuhús

Hér verður reynt að sýna helstu valkosti við val á húsum. Forsendur eru ólíkar þar sem hægt er að fá fullsamsettar gámaeiningar upp í smíði úr harðviði samkvæmt teikningum. Báðir kostir ná að mestu að uppfylla þau skilyrði sem sett voru fram af höfundum samkvæmt fundum starfshópsins.

Taka verður sérstakt tillit til að allar tölur er gróflega áætlaðar en eru fengnar samkvæmt því sem framleiðslu og eða innflutningsaðilar gátu veitt í tvísýnu ástandi íslensku krónunnar þar sem stöðugar gengisbreytingar skapa erfiða stöðu.

Gámaeiningar eru vinsælli kostur hjá flestum sveitarfélögum við val á aðstöðuhús, nánast hafa þau verið valin hjá flest öllum þeim sem hafa ráðist í endurnýjun s.l. 10 ár. Sveigjanleiki í hönnun getur verið takmarkandi við staðlaða breidd og lengt gáma en þó eru flest þau atriði sem þarf eins og salerni, vaskar og sturtur.

Stólpi gámar er einn þeirra aðila sem hafa boðið gámaeiningar og hafa hús þeirra verið sett upp víða um land m.a. Dalvík og Akranesi. Teikning hér að neðan sýnir hús eins og er á tjaldsvæðinu á Akranesi settur upp síðasta sumar 9 x 3m með WC og sturtum og einnig aðgengi fyrir fatlaða.



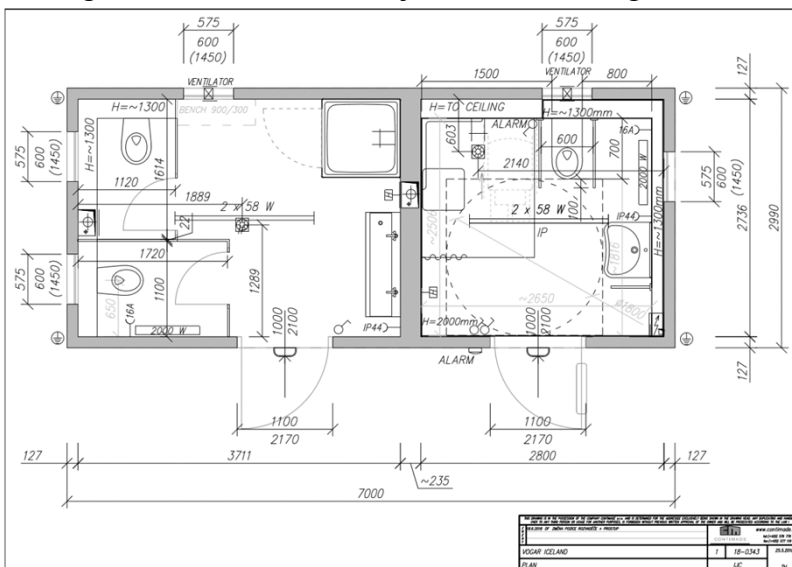
Mynd 4 Stólpi gámar tillaga 9x3



Mynd 5 Tjaldsvæði Akranes Stólpi gámar

Áætlað verð á slíka einingu er **um 6,8.mkr til 7.mkr.** þá er flutningur og uppsetning eftir.

Terra er annar aðili sem býður heildstæða lausn með gámaeiningum. Hér að neðan er teikning af húsi sem reist var á tjaldsvæðinu á Vogum á Vatnsleysuströnd.

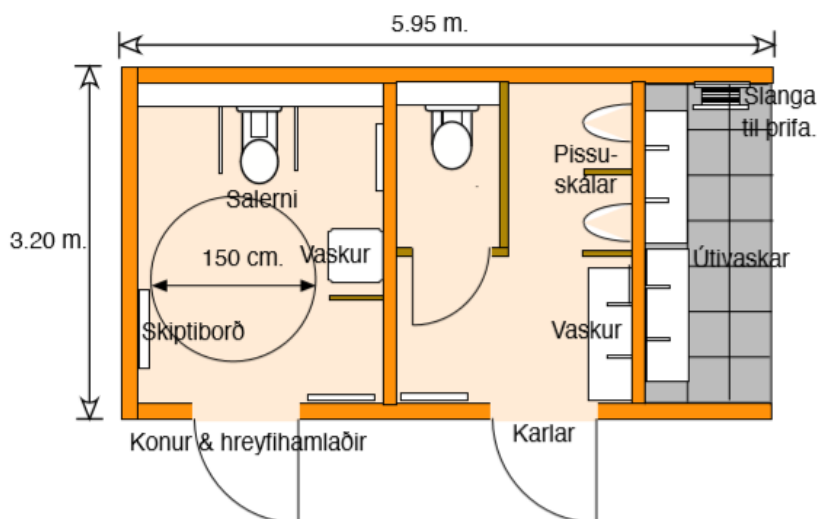


Mynd 6. Tjaldsvæði Vogum Terra einingar



Áætlað verð á slíku húsi er **um 6.5.mkr.** þá er flutningur og uppsetning eftir.

Einnig í samstarfi við Terra býðst minna hús.



Verð á slíku húsi yrði um **5.1.mkr.** án flutnings og uppsetningar. Terra vildu ítreka að hægt er að fá húsin flutt á Mjóeyrarhöfn til að ná niður flutningskostnaði.

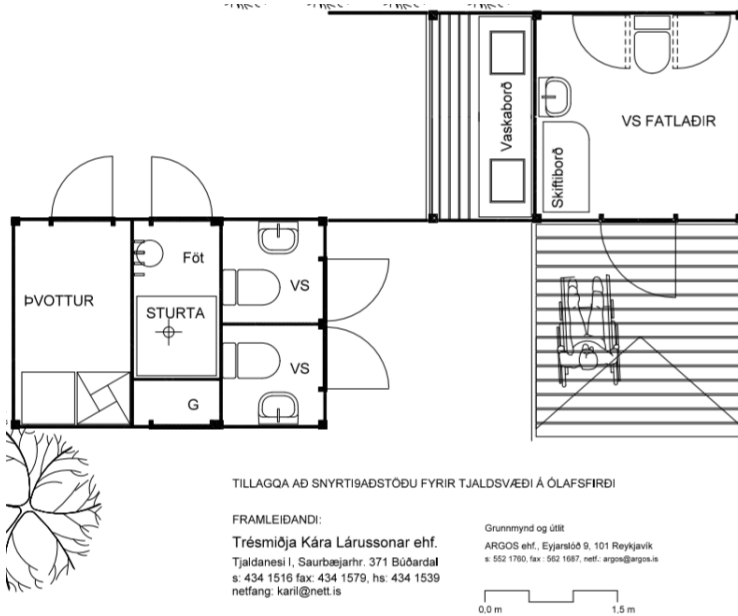
Trésmiðja Kára Lárussonar er eini innlendi framleiðandinn. Hús þeirra hafa verið nýtt af Umhverfisstofnun og hafa sannað gildi sitt við Íslenskar aðstæður.

Húsin eru að engu leyti sambærileg við gámaeiningar meira er t. d. lagt í klæðningar bæði utan og innan. Að utan, hafa húsin í seinni tíð, verið klædd með óábornu lerki og ramminn er úr Mahogany, sem er olíuborið. Þetta minnkar málningarviðhald mikið. Að innan eru húsin klædd með Fibo Tresbo baðherbergisplötum frá Þ. Þorgrímssyni, sem ætlaðar eru innan í sturtuklefa.

Húsin eru afhent með öllum búnaði uppsettum og hreinlætistæki eru tilbúin til tengingar með blöndunartækjum og vatnslásum. Það eru hins vegar engar lagnir í húsunum, hvorki fyrir vatn né frárennsli, því aðstæður eru misjafnar á hverjum stað og því yfirleitt hagstæðara að kaupandinn sjái um lokafráganginn og oft er betri aðgangur að pípulagningamönnum í



þéttbýlinu, heldur en hjá mér þar sem enginn slíkur er í nágrenninu. Stútar frá klósettum standa niður úr gólfi. Hurðir og gluggar eru úr furu, áklæddir að utan og koma frá Byko.



Mynd 7. Trésmiðja Kára Lárussonar



Mynd 8 útlit Kárahús

Áætlað verð eins og á teikningu hér að ofan líklegt að gæti kostað einhversstaðar á bilinu 14 til 16 milljónir, með virðisaukaskatti og þá miðað við afhendingu á verkstæðishlaðinu.



Tjaldsvæðin í Fjarðabyggð og búnaður þeirra.

1. Tjaldsvæði í Neskaupstað – 0,55 ha. Núverandi staða

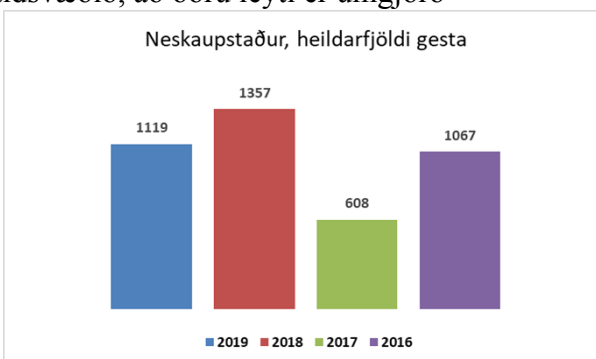


Mynd 9. loftmynd núverandi tjaldsvæði Neskaupstað

Búnaður á tjaldsvæði í Neskaupstað

- Aðstöðuhús þar sem eru tvær sturtur, tvö salerni og tveir útivaskar.
- Bakvið aðstöðuhúsið er aðstaða fyrir starfsmenn.
- Átta rafmagnsstaurar með rafmagnstengi á tjaldsvæðinu.
- Leiktæki: Ein tvöföld róla, ein rennibraut, eitt vegasalt og jafnvægistæki.
- Runnagróður er að mestu ofan til við tjaldsvæðið, að öðru leyti er umgjörð tjaldsvæðisins lág grasi vaxin mön. Umhverfis svæðið er mikil lúpína.

Reiknað er með að tjaldsvæðið verði flutt vegna fyrirhugaðra framkvæmda við snjóflóðavarnargarða. Leitast verður eftir að Ofanflóðasjóður útvegi sambærilegt tjaldsvæði á svæðinu við Strandgötu 62, vestan við byggðina.



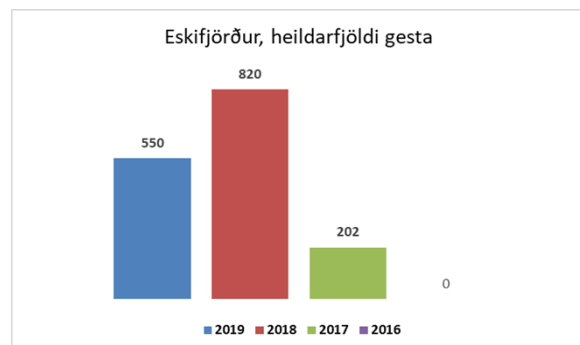
2. Tjaldsvæði Eskifjarðar – 0,5 ha. Núverandi staða



Mynd 10. núverandi tjaldsvæði Eskifjarðar

Tjaldsvæði Eskifjarðar

- Aðstöðuhús þar sem eru tvö salerni, ein sturta og tveir útivaskar.
- Þrjú rafmagnsstaurar með rafmagnstengi á tjaldsvæðinu.
- Leiktæki: Ein tvöföld róla og eitt vegasalt.
- Umgjörð tjaldsvæðis er að neðan til há grasi vaxin mön og efrihluti tjaldsvæðis er birkiskógur, svæði sem einungis tjöld geta nýtt.





Samþykkt hefur verið að færa tjaldsvæðið á Eskifirði vestur fyrir byggðina inn á fyrrum athafnasvæði verktaka við gerð Norðfjarðarganga.

Nýtt Tjaldsvæði Eskifjarðar – 0,9 ha



Mynd 11. Nýtt tjaldsvæði Eskifirði

Áætlaður kostnaður vegna framkvæmda.

Aðstöðuhús og leikföng	10.mkr
Lagnir vatn skólp	10.mkr.
Lagning rafmagns og lýsing	4.mkr
Hönnun, jarðvegsskipti og landmótun	26.mkr.
Heildarkostnaður vegna framkvæmda	50. mkr.

Mögulegt er að áfangaskipta framkvæmd og verkhlutum

Áfangi 1.

Aðstöðuhús og leikföng	10.mkr
Lagnir vatn skólp	4.mkr.
Lagning rafmagns og lýsing	4.mkr
Jarðvegsskipti	10.mkr.
Hönnun og landmótun	5.mkr.
Heildarkostnaður vegna framkvæmda	33. mkr



3. Tjaldsvæði á Reyðarfirði – 1,57 ha. Núverandi staða

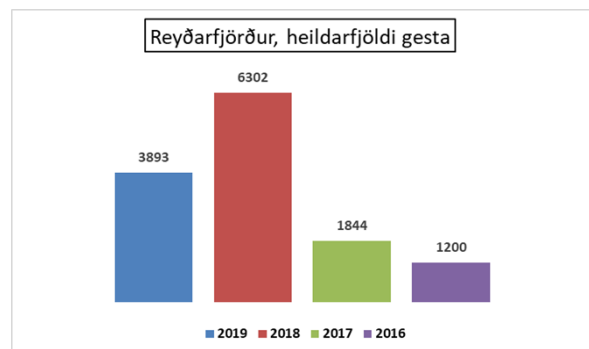


Mynd 12. núverandi tjaldsvæði Reyðarfirði

Búnaður á tjaldsvæði Reyðarfjarðar

- Tvö aðskilin aðstöðuhús með uppbyggðum palli á milli. Í öðru þeirra eru tvö salerni og fjórir útivaskar. Í hinu húsinu eru tvö aðskilin rými þar sem í öðru eru tvær sturtuáðstöður og salerni einnig er í því rými þvottaáðstaða. Í hinu rými hússins er tvö salerni og tveir útivaskar.
- Aðstöðuhús er á innra svæði. Þar eru tvær sturtur og tvö salerni. Við suðurenda hússins er uppvöskunaraðstaða.
- Sextán rafmagnstaurar með rafmagnstengjum á þremur tjaldsvæðum.
- Leiktæki: Ein rennibraut.
- Runnagróður er að langs með umferðarvegi, neðan við tjaldsvæðið að öðru leyti er umgjörð tjaldsvæðið gróið svæði. Í nálægð við þjónustuhúsið eru aliendur sem halda til í litlum skúr við Andapollinn.

Reiknað er með uppsetningu leiktækja, að öðru leyti verði tjaldsvæðið óbreytt.





4. Tjaldsvæði á Fáskrúðsfirði – 0,38 ha. Núverandi staða

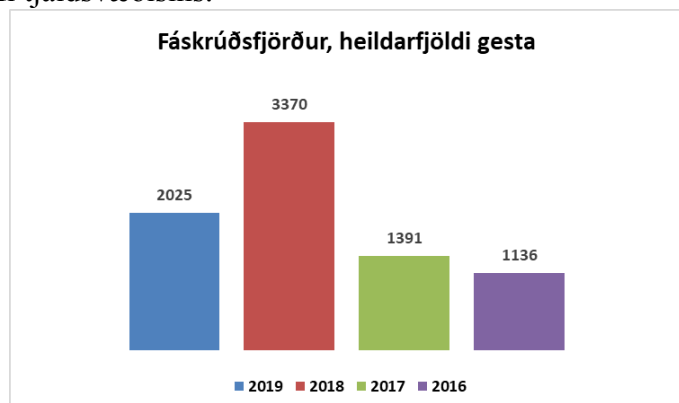


Mynd 13. núverandi tjaldsvæði Fáskrúðsfirði

Búnaður á tjaldsvæði Fáskrúðsfjarðar

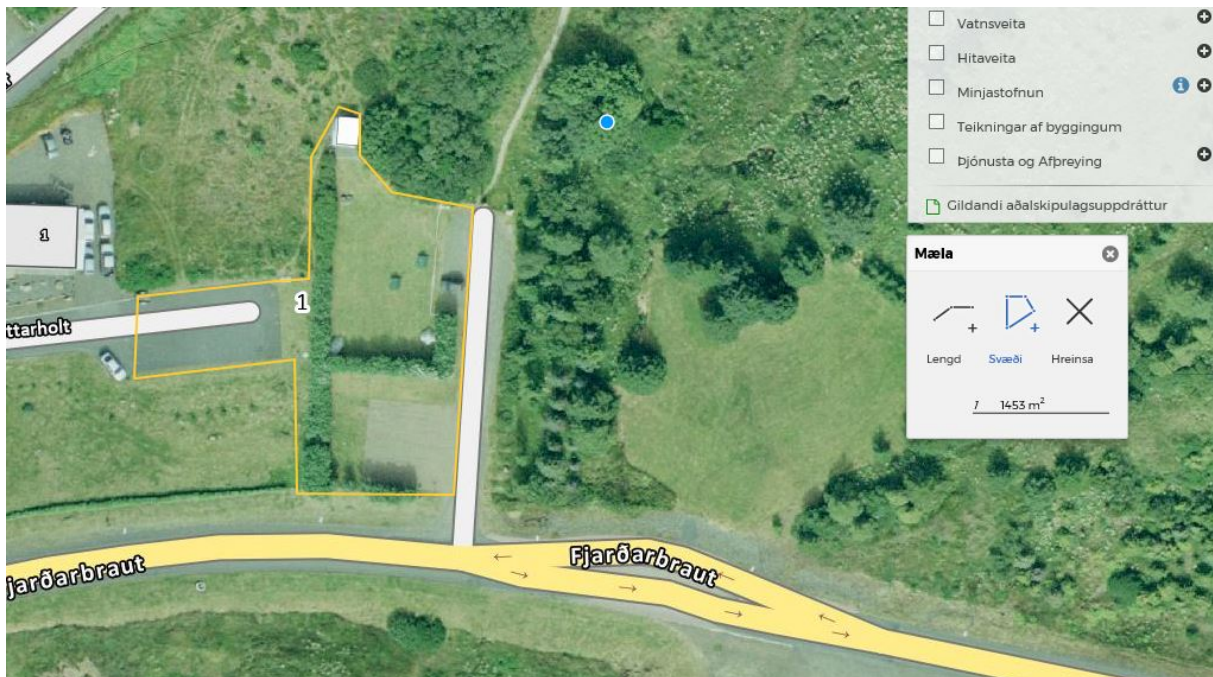
- Tvö aðstöðuhús er liggja saman við enda, í öðru eru sex salerni og þrjár hlandskálar og í hinu eru tvær sturtur og einn útivaskur.
- Tveir rafmagnsstaurar með rafmagnstengjum á tjaldsvæðinu.
- Leiktæki: Eitt gormatæki.
- Umgjörð tjaldsvæðisins er gróið svæði, ofan til hefur skógræktin plantað töluvert. Talsvert er af lúpínu í nærumhverfi tjaldsvæðisins.

Reiknað er með að aðstöðuhús verði endurnýjuð, leiktæki sett upp
Áætluð framkvæmd við jarðvegsskipti og stækkun svæðis
3,5 mkr
Raflagnir og staurar 350.þús





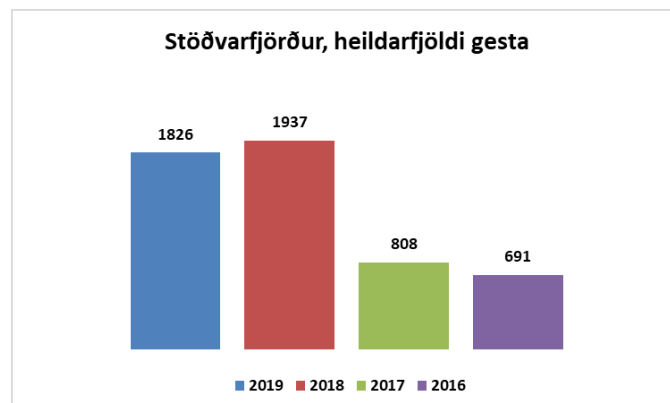
5. Tjaldsvæði Stöðvarfjarðar – 0,15 ha. Núverandi staða



Mynd 14. núverandi tjaldsvæði Stöðvarfjarðar

Búnaðar á tjaldsvæði Stöðvarfjarðar

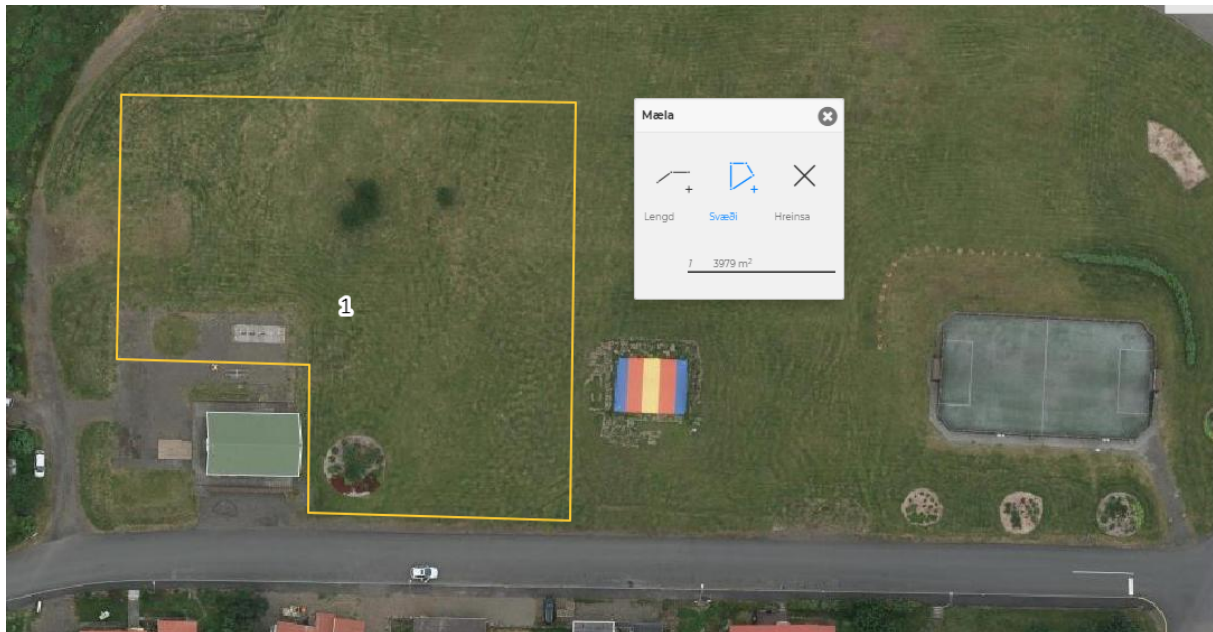
- Aðstöðuhús þar sem eru tvö salerni og einn útivaskur. Ekkert heitt vatn er á svæðinu.
- Tveir rafmangsstaurar með rafmagnstengjum er á tjaldsvæðinu.
- Leiktæki: Ein tvöföld róla, ein rennibraut, eitt vegasalt og klifurgrind.
- Umhverfis tjaldsvæðið er hávaxið limgerði sem þarfnast lagfæringar, skógræktin er með sitt svæði utan og ofan við tjaldsvæðið þar er heimilt að leyfa þeim sem eru með tjöld að tjalda.
- Malbikað bílaplan, Réttarholt 1., er utan við tjaldsvæðið og er það ætlað fyrir húsbíla, þar er losunarstaður fyrir ferðaklósett.





Lagt hefur verið til að tjaldsvæðið verði fært á svæði norðan við gamla leikskólann ofan Skólabrautar.

Nýtt Tjaldsvæði Stöðvarfjarðar – 0,4 ha



Mynd 15. nýtt tjaldsvæði Stöðvarfirði

Áætlaður kostnaður vegna framkvæmda.

- Aðstöðuhús og leiktæki 10.mkr.
- Lagnir vatn og skólþ 2. mkr.
- Lagning rafmagns og lýsing 3.mkr
- Hönnun, jarðvegsskipti og landmótun 16.mkr.

Áætlaður Heildarkostnaður vegna framkvæmda 31. mkr.

6. Núverandi tjaldsvæði í Breiðdalsvík – 0,1 ha. Núverandi staða

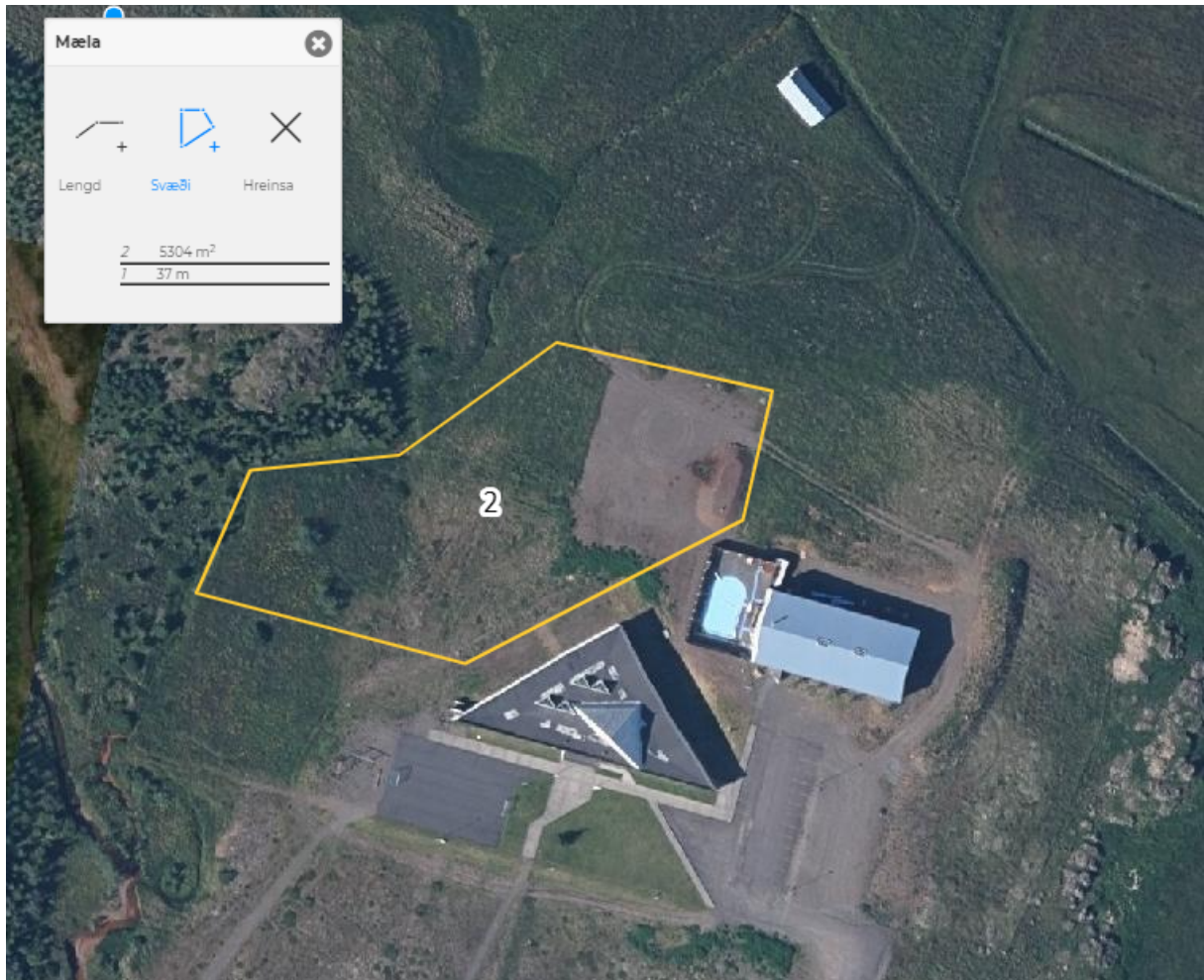


Mynd 16. núverandi tjaldsvæði Breiðdalsvík

Búnaður á núverandi tjaldsvæði á Breiðdalsvík

- Aðstöðuhús þar sem eru tvö salerni og einn útivaskur.
- Heitt og kalt vatn.
- Einn rafmagnsstaur (sex tengi).
- Malarvegur liggur að tjaldsvæðinu, húsbílar hafa stundum lagt utan við tjaldsvæðið á mölinni.
- Innkeyrslan á tjaldsvæðið verður forarsvað þegar rignir vegna ágangs húsbíla og hjólhýsa. Svæðið nær ekki að gróa og því mikil mold við innkeyrsluna.
- Leiktæki: sem stendur er leikskólinn aðliggjandi tjaldsvæðinu með tilheyrandi leiktækjum s.s. lítill kastali með rennibraut, sandkassi, tvöföld róla, klifurgrind og gormatæki.
- Limgerði afmarkar tjaldsvæðið að hluta. Umhverfis tjaldsvæðið er gróið svæði og talsvert af lúpínu ofan við það.
- Leikskóli verður færður haust 2020, möguleiki er að nýta núverandi staðsetningu betur með því að breyta núverandi leikskóla þjónustuhús slíkt fyrirkomulag gæti þjónað til nokkurra ára.

Lagt hefur verið til að tjaldsvæðið verði fært á svæði norðan við grunnskóla og íþróttahús.



Mynd 17. Tillaga nýtt tjaldsvæði Breiðdalsvík

Áætlaður kostnaður vegna framkvæmda fyrir nýtt svæði á Breiðdalsvík.

Ljóst er að talsvert miklar framkvæmdir verða við gerð nýs tjaldsvæðis á Breiðdalsvík. Drena þarf svæðið vegna votlendis og gera má ráð fyrir umtalsverðum efnisflutningum. Gert er ráð fyrir nýju atstöðuhúsi en núverandi leiktæki við grunnskóla verða nýtt. Tekið var saman gróft mat á kostnaði á helstu þáttum frá sviðstjóra framkvæmdasviðs.

- Aðstöðuhús 7.mkr
- Lagning rafmagns og lýsing 3.mkr
- Hönnun, jarðvegsskipti og landmótun 8.mkr.

Heildarkostnaður vegna framkvæmda 18. mkr.

Mjóifjörður



Mynd 18. Tjaldsvæðið Mjóafirði

Áætlaður kostnaður vegna framkvæmda vegna tjaldsvæðis á Mjóafirði.

Tjaldsvæðið hefur glímt við mikinn raka í jarðvegi og því þarf að veita vatni af flötinni framan við Sólbrekku, uppspretta er í hlíðinni ofan og innan við húsið. Því mun mestur kostnaður verða vegna jarðvegsskipta og landmótunar. Einnig þarf að koma raftengingum fyrir vegna aukinna krafna um þjónustu.

Strengja línu með einhverskonar konar stögum sem sýna afmörkun tjaldstæðis.

- | | |
|--|---------------|
| • Lagning rafmagns og lýsing | 0.5. mkr. |
| • Jarðvegsskipti og landmótun | 2,5.mkr. |
| • Heildarkostnaður vegna framkvæmda | 3 mkr. |

Fyrirvari er gerður um upphæðir sem settar eru fram en um gróft mat á kostnaði er að ræða.



Staða tjaldsvæðanna

- Eskifjörður
 - Núverandi svæði býður ekki upp á þær þarfir sem gestir tjaldsvæða óska eftir auk þess að vera of lítið til að vaxtarmöguleikar séu til staðar.
- Stöðvarfjörður
 - Núverandi svæði er of lítið og hefur enga möguleika til stækkunar. Til að hægt sé að uppfylla nútíma kröfur og gætt að öryggi gesta er nauðsynlegt að flytja svæðið.
- Breiðdalsvík
 - Núverandi svæði þjónar ekki þeim fjölda sem hefur sótt svæðið. Staðsetning er of nærri stærsta hóteli.

Niðurstaða starfshópsins

Samþykkt var að lögð verði áhersla að hefja framkvæmdir á Stöðvarfirði og Breiðdalsvík. Framkvæmdum á Eskifirði yrði flýtt eins og kostur er í framhaldi.

Fyrirhugaðar ofanflóðaframkvæmdir í Neskaupstað kalla á að tjaldsvæðið verði flutt. Leitað verður samkomulags við Ofanflóðasjóð um sambærilegt tjaldsvæði við Strandgötu 62, vestan við byggðina. Lagt er til að framkvæmdir hefjist á árinu 2021.

Einn sá kostur sem var til skoðunar er smíði á aðstöðuhúsi á vegum Verkmenntaskóla Austurlands á Neskaupstað. Starfhópurinn hvetur til samtals við iðnaðarmenn á svæðinu um byggingu aðstöðuhúsa.

Starfshópurinn vísar tillögum til bæjarráðs ásamt meðfylgjandi minnisblaði og fundargerðum starfshópsins.
