



Deiliskipulag Mjóeyrarhafnar

26. apríl 2023



FJARDABYGGÐ

ATA



A1573-046-U02

Unnið af ALTA fyrir Fjarðabyggð

Alta ehf
Ármúla 32
108 Reykjavík
www.alta.is
alta@alta.is



Deiliskipulag þetta hefur fengið meðferð skv. 41. gr. skipulagslaga nr. 123/2010 m.s.br.

Deiliskipulagið var samþykkt af bæjarstjórn Fjarðabyggðar _____ 20__.

Deiliskipulagið tók gildi með auglýsingu nr. _____ / _____ í B-deild Stjórnartíðinda _____ 20__.

f.h. skipulagsfulltrúa Fjarðabyggðar



Efnisyfirlit

1 Inngangur

1.1 Nýtt deiliskipulag Mjóeyrarhafnar	4
1.2 Skipulagssvæðið	4
1.3 Aðdragandi og tilgangur	5
1.4 Helstu breytingar í nýju deiliskipulagi	6

2 Forsendur

2.1 Staðhættir og umhverfi	7
2.1.1 Aðkoma	7
2.1.2 Landslag og jarðfræði	7
2.1.3 Vatnafar	8
2.1.4 Lífríki fjöru	8
2.1.5 Lífríki á sjávarbotni	8
2.1.6 Graslendi	8
2.1.7 Fuglalíf	9
2.1.8 Straumar og öldufar	9
2.1.9 Minjar	9
2.2 Aðalskipulag Fjarðabyggðar 2020-2040	11
2.2.1 Landnotkunarskilmálar - hafnarstarfsemi	11
2.2.2 Landnotkunarskilmálar - iðnaðarstarfsemi	12
2.2.3 Landnotkunarskilmálar - landbúnaðarland	13
2.2.4 Landnotkunarskilmálar - opin svæði	13
2.3 Tengsl við aðrar áætlanir	14
2.4 Lög og reglugerðir sem tengjast hafnarstarfsemi	14

3 Uppbygging

3.1 Uppbygging 2. áfanga Mjóeyrarhafnar	15
3.2 Stækkun hafnarsvæðis yfir á Digranes	15
3.3 Uppbygging 3. og 4. áfanga hafnarsvæðisins	16
3.4 Landmótun, efnistökuáætlun og framkvæmdaleyfi	16
3.5 Meðferð ofanvatns	17

4 Málsmeðferð

4.1 Auglýsing skv. 41. gr.	18
4.2 Breytingar eftir auglýsingu	19

5 Skilmálar

5.1 Uppdrættir, hnita- og hæðarkerfi	20
--------------------------------------	----

5.2 Umsjón og rekstur hafnarsvæðis	20
5.3 Starfsemi	20
5.4 Byggingar, mannvirki og hámarkshæðir	20
5.5 Lóðaðfrágangur og umgengni	20
5.6 Vegir	21
5.7 Bílastæði	21
5.8 Veitur	21
5.9 Hæð lands	21
5.10 Framkvæmdir	22
5.11 Úrgangur og sorpgeymslur	22
5.12 Mengunarvarnir	22
5.13 Minjar	22
5.14 Landmótun	22
5.15 Skilmálatafla	23

6 Umhverfismatsskýrsla

6.1 Inngangur	24
6.2 Helstu breytingar frá fyrra deiliskipulagi	24
6.3 Forsendur	24
6.4 Nálgun	25
6.5 Mat á áhrifum	27
6.5.1 Landslag og ásýnd	27
6.5.2 Jarðmyndanir og nýting jarðefna	27
6.5.3 Gróðurfar	27
6.5.4 Fuglalíf	27
6.5.5 Strandgerð og lífríki fjöru	27
6.5.6 Lífríki á sjávarbotni	28
6.5.7 Straumar og öldufar	28
6.5.8 Menningarminjar	28
6.5.9 Hagrænir og félagslegir þættir	28
6.5.10 Heilsa og öryggi	28
6.6 Niðurstaða umhverfismats	29

1 Inngangur

1.1 Nýtt deiliskipulag Mjóeyrarhafnar

Til stendur að gera umtalsverðar breytingar á hafnar- og iðnaðarsvæði Mjóeyrarhafnar. Þær felast meðal annars í því að hafnarkantur Mjóeyrarhafnar lengist um 600 m til vesturs, athafnasvæði við hafnarkantinn stækkar og lóðum fjölgar á stækkuðu hafnarsvæði til vesturs. Í gildi fyrir hluta Mjóeyrarhafnar var deiliskipulagið „Hraun 1, iðnaðarsvæði fyrir orkufrekan iðnað, hafnarsvæði og tengdan þjónustuiðnað“, sem var samþykkt árið 2004. Deiliskipulagið var komið til ára sinna og gerðar hafa verið þó nokkrar breytingar á því frá upphaflegri samþykkt. Vegna þessa var tekin ákvörðun um að útbúa þetta nýja deiliskipulag Mjóeyrarhafnar, sem fær heitið „Deiliskipulag Mjóeyrarhafnar.“ Samhliða gildistöku þessa deiliskipulags, er eldra deiliskipulagið felld úr gildi.

1.2 Skipulagssvæðið

Hafnar- og iðnaðarsvæðið Mjóeyrarhöfn er stærsta hafnar- og iðnaðarsvæði á Austurlandi. Mjóeyrarhöfn er einnig stærsta og mikilvægasta vöruflutningahöfnin á Austurlandi og jafnframt ein stærsta vöruflutningahöfn landsins. Hafnar- og iðnaðarsvæðið er í eigu Fjarðabyggðar, en hafnarstjórn Fjarðabyggðarhafna sér um uppbyggingu og rekstur þess, sbr. hafnarreglugerð fyrir Fjarðabyggðarhafnir nr. 835/2020.

Í Svæðisskipulagi Austurlands 2022-2044 er markmið um að höfnin styrkist sem ein aðal flutningahöfn landsins og þar verði einnig helsta vaxtarsvæði landshlutans fyrir hafnsækna starfsemi. Álver Alcoa Fjarðaáls er á svæðinu og iðnaður því tengdu. Höfnin þjónar álverinu varðandi aðdrætti og útflutning á álafurðum. Að Mjóeyrarhöfn liggja tvær 220 kV raflínur, Fljótisdalslína 3 og 4, sem tengjast við tengivirki á lóð Hrauns 1. Á hafnarsvæðinu er búið að byggja samkvæmt eldra deiliskipulagi á fimm lóðum auk Hrauns 1. Gerð er grein fyrir mannvirkjum á hafnarsvæðinu í skilmálatöflu. Byggingar á hafnarsvæðinu eru allar nýlegar. Norðan við Norðfjarðarveg standa Sómastaðir, steinhús byggt árið 1875, sem er friðað vegna aldurs. Stærð deiliskipulagssvæðisins er um 177 ha.



Mynd 1.1: Myndin er tekin til austurs yfir Mjóeyrarhöfn og iðnaðarsvæði Alcoa Fjarðaáls.



Mynd 1.2 sýnir fyrri skipulagsupprátt, sem felldur er úr gildi með afmörkun deiliskipulags „Hraun 1, iðnaðarsvæðis fyrir orkufrekan iðnað, hafnarsvæði og tengdan þjónustuiðnað.“

1.3 Aðdragandi og tilgangur

Fjarðabyggð leggur áherslu á að hafa nægar lóðir og athafnasvæði við Mjóeyrarhöfn til að skapa tækifæri til uppbyggingar hafnsækkinnar starfsemi, en mikil eftirspurn er eftir lóðum á hafnarsvæðinu. Tilfni deiliskipulagsgerðarinnar er að:

- Bæta flutningaþjónustu við skip með því að lengja hafnarkant Mjóeyrarbryggju og Framnesbryggju um 600 m í heild. Þar af verði Mjóeyrarbryggja lengd um 50-70 m og Framnesbryggja reist með um 520-550 m nýjum hafnarkanti, sem tengist Mjóeyrarbryggju. Þannig verður búið um hnútana að hægt verði að taka við skipum með djúpristu allt að 13,5 m við Mjóeyrarhöfn.
- Stækka athafnasvæðið við höfnina á landfyllingu að hafnarköntunum, sbr. mynd 3.1 og 3. kafla, til að tryggja nægt athafnasvæði við hafnarkantana og góða nýtingu þeirra.
- Fjölga lóðum fyrir hafnsækna starfsemi. Það er gert áfram til vesturs á Digranesi.
- Tryggja hagkvæma nýtingu lands og færslu steinefna innan skipulagssvæðisins. Þar sem hafnarsvæðið er lítið frá náttúrunnar hendi þarf að útbúa skeringar í berg- og jarðlög á hafnarsvæðinu til stækkunar. Þar verða til um 330.000 m³ af steinefnum til nýtingar til uppbyggingar á hafnarsvæðinu s.s. í landfyllingu og annars staðar sem þarf.
- Gefa skýra heildarmynd af fyrirhugaðri uppbyggingu Mjóeyrahafnar, deiliskipulagssvæðinu, uppfæra skilmála og uppdrátt í samræmi við núverandi og áformaða landnotkun.
- Uppfæra skilmála til að tryggja að hafnarsvæðið nýtist sem best og að þar verði snyrtileg uppbygging, frágangur og rekstur.



Mynd 1.3: Mjóeyrarhöfn, mynd tekin 23. júlí, 2019.



Mynd 1.4: Mjóeyrarhöfn, mynd tekin 23. júlí, 2019.



1.4 Helstu breytingar í nýju deiliskipulagi

- Breytingar sem gerðar hafa verið á fyrra deiliskipulagi gegnum árin, sem felld hefur verið úr gildi, eru færðar inn á uppdrátt og í greinargerð.
- Mörk deiliskipulagsins breytast til vesturs og suðurs. Til vesturs stækkar deiliskipulagssvæðið og nær utan um nýjar lóðir við Digranesveg. Til suðurs fylgdu deiliskipulagsmörkin strandlínu en mörkin eru hér einfölduð og færð fjær strandlínunni.
- Byggingar sem hafa verið á hafnarsvæðinu til þessa, eru færðar inn á uppdrátt og gerð er grein fyrir byggingum á svæðinu í skilmálatöflu.
- Nýr vegur, Digranesvegur, er í beinu framhaldi til vesturs frá veginum Hrauni.
- Nýjar lóðir eru skilgreindar við Digranesveg 1 og 3.
- Á uppdrætti er sýnt með breyttum hæðarlínum hvernig skering vegna efnistöku og mótunar á nýjum lóðum við Digranesveg 1 og 3 getur litið út. Aðrar hæðarlínur á deiliskipulagssvæðinu eru í samræmi við núverandi stöðu.
- Nýrri lóð fyrir dreifistöð við Hraun 7b er bætt við. Lóð Hrauns 7 minnkar um 34 m² vegna nýrrar lóðar fyrir dreifistöðina.
- Nýrri lóð fyrir dreifistöð við Hraun 15 er bætt við.
- Nýrri lóð fyrir hreinsivirki við Hraun 17 bætt við.
- Lóð fyrir Sómastaði færð inn á uppdrátt. Bygging er friðuð sökum aldurs og er auðkennd með fjólubláum lit.
- Helgunarsvæði raflína bætt inn á uppdrátt og skilmálum bætt við um helgunarsvæðið.
- Helstu lagnir uppfærðar á uppdrætti í samræmi við raunstöðu.
- Tvö geymslusvæði til skammtímaleigu á hafnarsvæði eru felld út, 26.450 m² og 15.166 m² að stærð.

- Afmörkun á 3,9 ha geymslusvæði álvers er felld út.
- Spor fyrir löndunarkrana er tekið út.
- Stærðir lóða eru uppfærðar í samræmi við skráningu hjá Þjóðskrá og útgefin lóðablöð.
- Byggingarreitur á lóð 4 minnkar þannig að hann er utan veghelgunarsvæðis Mjóeyrarvegar.
- Lágmarks nýtingarhlutfall lóða tekið út og eingöngu skilgreint hámarks nýtingarhlutfall.
- Í greinargerð detta út ýmis ákvæði sem ekki eiga við lengur, s.s. um framkvæmdatíma, samninga o.fl.



--- Mörk gildandi deiliskipulags - - - Mörk deiliskipulags eftir breytingu

Mynd 1.5: Mörk eldra deiliskipulags eru sýnd með svartri línu og mörk nýs deiliskipulags Mjóeyrarhafnar, með rauðri línu.



2 Forsendur

2.1 Staðhættir og umhverfi

2.1.1 Aðkoma

Hafnar- og iðnaðarsvæði Mjóeyrarhafnar liggur að Norðfjarðarvegi (92), en Mjóeyrarvegur (9572) liggur frá Norðfjarðarvegi niður að höfninni og tengist gatnaneti hafnarinnar. Þessir vegir eru stofnvegir. Austast á skipulagssvæðinu er einnig aðkomuvegur frá Norðfjarðarvegi að iðnaðarsvæði Alcoa Fjarðaáls.



Mynd 2.1 sýnir hafnar- og iðnaðarsvæði Mjóeyrarhafnar, Norðfjarðarveg og Mjóeyrarveg, helstu ár og lækir sem renna um deiliskipulagssvæðið, auk leiðigarða sem komið hefur verið upp í brekku norðan við Mjóeyrarveg. Loftmyndin er frá 2019.

Mjóeyrarhöfn hefur verið byggð upp út frá malareyri á ströndinni. Þar er nú þegar komin landfylling og framkvæmdum að stórum hluta lokið fyrir 1. og 2. áfanga uppbyggingar Mjóeyrarhafnar, sbr. mynd 3.1.

2.1.2 Landslag og jarðfræði

Berggrunnur Reyðarfjarðar er aðallega samsettur úr fjölda basaltlaga með setlögum á milli. Berggrunnurinn er svipaður og almennt getur talist á Íslandi¹. Talið er að berggrunnurinn hafi myndast fyrir um 10 - 13 milljón árum, en fjörðurinn sjálfur myndaðist á síðustu ísöld vegna rofs jökla. Ísöldin er talin hafa byrjað fyrir um 2,5 milljón árum og endað fyrir um 10.000 árum. Á ísöld skiptust á jökulskeið og hlýskeið og er líklegt að fleiri en eitt jökulskeið hafi átt þátt í að móta þessa lægð, Reyðarfjörðinn, í berggrunninn. Víða sjást á landi laus jarðlög sem setja svip á landslagsheildina eins og jökulgarða og jökulruðninga, sem mynduðust þegar jöklar voru á svæðinu. Þarna eru einnig malarhjallar sem mynduðust við hærri sjávarstöðu en nú er².

Í stærstu dráttum má því segja að landslagið beri þess merki að vera sorfið af ísaldarjöklinum sem mótaði í þéttan berggrunninn U-laga dal, Reyðarfjörð, með bröttum hlíðum og flötum botni, sem nú er neðansjávar. Því er almennt aðdjúpt í Reyðarfirði og láglandi við sjávarsíðuna af skörnum skammti. Mesta dýpi fjarðarins er um 200 m, en í innri hluta Reyðarfjarðar er dýpi allt að 130 m³.

Landslagið leiðir til þess að erfitt er að móta stórt, flatt, athafnasvæði fyrir hafnsækna starfsemi með góðri hafnaraðstöðu, eins og við Mjóeyrarhöfn, þar sem land er af skörnum skammti. Það sama á almennt við í landlitlum fjörðum Austfjarða, sem einkennast af bröttum hlíðum og litlu undirlendi við sjóinn, nema í botn fjarðanna. Í fjarðarbotni er hins vegar aðgrunnt, þar sem dragár fylla þá af seti og því erfitt að byggja upp hafnaraðstöðu. Allt land við Mjóeyrarhöfn er því dýrmætt og þess vegna mikilvægt að nýta landið þarna vel til uppbyggingar stórskipahafnar og athafnasvæðis hennar.

Landið við Mjóeyrarhöfn er tiltölulega flatt næst sjónum, með um 5% halla til sjávar, þar sem fyrsti hafnarkantur var reistur, en almennt er undirlendi á því

¹ Birgir V. Óskarsson og Riisuuus, M.S. (2017). *Jarðfræðikort af Austurlandi*, 1:100.000, Náttúrufræðistofnun Íslands (í vinnslu).

² Ágúst Guðmundsson, *Orkustofnun - Vatnsorkudeild, Jarðtæknistofan & Vegagerð ríkisins (1992). Jarðgangagerð: Til samgöngubóta á Austfjörðum: Yfirlit yfir jarðfræðilegar aðstæður (OS-92006/VOD-01)*. Reykjavík: Orkustofnun.

³ Alta (2018). *520.000 m³ efnistaka við Eyri í Reyðarfirði. Mat á umhverfisáhrifum - Matskýrsla*.



svæði sem tekur við meðfram ströndinni fremur lítið⁴. Halli eykst svo upp af ströndinni og er almennt stutt í nokkuð brattar hlíðar, samansettar úr fjölda basaltlaga með setlögum á milli.

Áður en framkvæmdir hófust við höfnina var Mjóeyrin flöt malareyri sem skagaði út í fjörðinn, gerð úr basaltríku seti, möl og sandi. Jarðvegsþekjan var þunn og teygðist gróður fram eftir henni. Landið samanstóð að mestu af framræstu mýrlendi og jökulsorfnnum basalt klöppum. Þykkt lausra jarðlaga ofan á berggrunninn þar sem þeim hefur ekki enn verið raskað er frá 0-6 m, mest moldarjarðvegur og malarlög⁴.

Þar sem láglandi er af skornum skammti við Mjóeyrarhöfn, þá er nauðsynlegt að stækka athafnasvæðið við höfnina með skeringum inni bratta hlíðina fyrir ofan. Þannig fæst nægilega stórt undirlendi og athafnasvæði til að þjóna þeim hafnarkanti sem reistur er með landfyllingu út í sjó framan við Mjóeyrina á því svæði sem skilgreint hefur verið sem hafnarsvæði í aðalskipulagi Fjarðabyggðar. Með þessu fæst ekki einvörðungu stærra athafnasvæði á flatlendi, heldur einnig efni úr skeringum sem nýtist í nauðsynlegar fyllingar að hafnarkanti. Þetta fyllingarefni er sérstaklega mikilvægt þar sem hörgull getur verið á fyllingarefni og nauðsynlegt að flytja það langar leiðir á landi og ekki á vísan að róa þegar kemur að námi steinefna úr sjó.

Hafnarsvæði Mjóeyrarhafnar er því afar dýrmætt svæði fyrir Fjarðabyggð og Austurland sem heild eins og áður sagði og mikilvægt að hanna það og nýta vel.

2.1.3 Vatnafar

Þar sem berggrunnur á skipulagssvæðinu og þar í kring, er þéttur, rennur stærstur hluti leysinga- og úrkomuvatns sem yfirborðsvatn¹. Grunn- og yfirborðsvatn er lítið á hafnarsvæðinu, fyrir utan seytl úr berggrunni og lækjarsprænum. Um norðanvert hafnarsvæðið hefur vatni úr Bæjarlæk, sem rennur rétt austan við Mjóeyrarhöfn og vatni úr Grjótá sem er allnokku

⁴ Hönnun (2001). Höfn við iðnaðarsvæði að Hrauni í Reyðarfirði. Fyrri áfangi 260 m viðlegukantur. Síðari áfangi stækkun um 120 metra. Mat á umhverfisáhrifum, matsskýrsla.

austar, verið veitt til sjávar um Hölknalæk, sem nú er orðinn manngerður innan Mjóeyrarhafnar, sbr. mynd 2.1. Grjótá er vatnsmesta áin á svæðinu með um 5,25 km² vatnasvið⁴. Auk þessa eru allmargir vatnslitlir lækir sem renna niður hlíðina fyrir ofan. Vatnsrennsli í flestum ám og lækjum á Austurlandi er árstíðabundið. Mest í asahláku og miklum rigningum.

2.1.4 Lífríki fjöru

Fyrir liggur forkönnun á lífríki fjörunnar á deiliskipulagssvæðinu⁵. Niðurstöður rannsókna voru þær að lífsamfélög í fjöru á verksmiðjulöð virðist að flestu leyti vera svipuð og víðast hvar annars staðar í Reyðarfirði, einkum í firðinum innanverðum⁶. Fjörulífið á svæðinu sem var rannsakað, sé talsvert en verði þó að teljast fremur fátæklegt að fjölbreytni þegar á heildina er litið. Engar sjaldgæfar tegundir dýra eða þörungna hafa fundist í fjöru á svæðinu.⁷

2.1.5 Lífríki á sjávarbotni

Forkönnun á lífríki botns á grunnsævi neðansjávar á deiliskipulagssvæðinu liggur fyrir á hluta þess⁸. Sjávarbotni á svæðinu sem nýtt deiliskipulag nær til, þ.e. lenging hafnarkants og landfylling, hefur nú þegar verið raskað, vegna þeirra framkvæmda sem hafa átt sér stað vegna stækkunar Mjóeyrarhafnar. Líklegt er að lítið sé eftir af upprunalega lífríkinu rétt utan við núverandi landfyllingu. Byggt á framangreindri forkönnun, þá má gera ráð fyrir að uppfyllingin hafi ekki raskað einstöku búsvæði⁶.

2.1.6 Graslandi

Innan hafnar- og iðnaðarsvæðisins hefur graslandi verið ráðandi, áður en hafist var handa um framkvæmdir⁹. Á vistgerðakorti Náttúrfræðistofnunar

⁵ Agnar Ingólfsson og María Björk Steinarsdóttir (1999). Forkönnun á lífríki fjöru við iðnaðarlóðina Hraun í Reyðarfirði. Áfangaskýrsla, 20.09.1999.

⁶ Jörundur Svavarsson (2022). Minnisblað með samantek um fyrirliggjandi rannsóknir um lífríki í fjöru og á botni sjávar vegna umhverfismats fyrir 2. áfanga stækkunar Mjóeyrarhafnar, 28.1.2022.

⁷ Jón Gunnar Ottósson, Anna Sveinsdóttir og María Harðardóttir (ritstj.) (2016). Vistgerðir á Íslandi. Fjölrit Náttúrfræðistofnunar nr. 54.

⁸ Jörundur Svavarsson (1999). Forkönnun á lífríki botns neðan fjöru við iðnaðarlóðina Hraun í Reyðarfirði. Líffræðistofnun háskólans. Fjölrit nr. 49.

⁹ Guðrún Á. Jónsdóttir (1999). Description and mapping of vegetation in Reyðarfjörður, Iceland. Náttúrustofa Austurlands NA-11.



Íslands kemur fram að við skipulagssvæðið er língresis- og vingulsvist sem hefur hátt verndargildi¹⁰. Hvorki plöntur af valista Náttúrufræðistofnunar, né vistkerfi sem falla undir 61. gr. náttúruverndarlaga nr. 60/2013 hafa fundist innan hafnarsvæðis Mjóeyrarhafnar.

2.1.7 Fuglalíf

Fuglalíf í Reyðarfirði innanverðum frá Bjargtanga, neðan Framness að Hólmanesi, einkennist af hefðbundnum tegundum á strandsvæðum¹¹. Vaðfuglar, mávar, andfuglar og sjófuglar eru mest áberandi eða yfir 70% tegunda og eru yfir 90% af fjölda fugla skv. beinum talningum. Minna er af ránfuglum, spörfuglum og rjúpu. Tvær tegundir fugla hafa fundist sem teljast ekki algengar á Íslandi, þ.e. fálki og himbrimi sem báðar eru skilgreindar sem tegundir í nokkurri hættu.¹² Af þeim 34 tegundum sem skráðar voru 1999 eru 23 skilgreindar sem forgangstegundir, m.t.t. verndargildis, ábyrgðar og ályktunar Bernarsamningsins, þar af eru 17 á valista¹². Ekki er vitað til þess að á skipulagssvæðinu séu sjaldgæfar tegundir eða mikilvægar varp- eða uppeldismiðstöðvar fugla og annarra dýra¹³.

2.1.8 Straumar og öldufar

Hafrannsóknastofnun gerði rannsóknir á straumum, hitastigi, seltu, næringarefnum, svifþörungum, dýrasvifi og botndýrum í Reyðarfirði seinni hluta árs, árið 2000¹⁴. Niðurstöður þeirra sýna að vatnaskipti geta verið tiltölulega hröð í firðinum og er talið að sjór innri Reyðarfjarðar geti endurnýjast á 8 til 9 dögum, en alls fjarðarins á 4 til 5 vikum.

¹⁰ Jón Gunnar Ottósson, Anna Sveinsdóttir og María Harðardóttir (ritstj.) (2016). Vistgerðir á Íslandi. Fjölrit Náttúrufræðistofnunar nr. 54.

¹¹ Halldór W. Stefánsson og Skarphéðinn Þórisson (1999). *Fuglaathuganir í Reyðarfirði vegna fyrirhugaðs álvers*. Náttúrustofa Austurlands NA-13.

¹² Náttúrufræðistofnun Íslands (2018a) *Valista fugla*.

<https://www.ni.is/midlun/utgafa/valistar/fuglar/valisti-fugla>. Skoðað 4. apríl 2022.

¹³ Hönnun (2001). *Höfn við iðnaðarsvæði að Hrauni í Reyðarfirði. Fyrri áfangi 260 m viðlegukantur. Síðari áfangi stækkun um 120 metra. Mat á umhverfisáhrifum, matskýrsla, 05.2001*.

¹⁴ Hafsteinn G. Guðfinnsson, Héðinn Valdimarsson, Steingrímur Jónsson, Jóhannes Briem, Jón Ólafsson, Sólveig Ólafsdóttir, Ástþór Gíslason & Sigmar A. Steingrímsson (2000). *Rannsóknir á straumum, umhverfisþáttum og lífríki sjávar í Reyðarfirði frá júlí til október árið 2000*. Reykjavík: Hafrannsóknastofnun.

Meðalstraumhraði á mælingatímabilinu var frá 2,5 til 4,0 cm/sek en straumhraði á einstökum stöðum getur orðið miklu meiri í skamman tíma. Aðalinnstreymi í fjörðinn er norðan megin en útstreymi sunnan megin. Straumar í Reyðarfirði virðast tengjast vindstefnu og vindstyrk á Dalatanga og tengsl virðast milli breytinga á straumhraða á öllum stöðvum og vinda á Dalatanga.

Samkvæmt skýrslu um öldufar í Reyðarfirði sem unnin var 2001, þá er hæð öldu við fyrirhugaðan kant við Hraun heldur hærrí en við hafskipakanta í Reyðarfjarðarhöfn, en svipuð og í Eskifjarðarhöfn.¹⁵ Þar hreyfist skip aldrei og því séu hafnaraðstæður að Hrauni metnar fullnægjandi.

2.1.9 Minjar

Fornminjar á deiliskipulagssvæðinu hafa verið skráðar gegnum árin m.a. í tengslum við gerð eldra deiliskipulags og í matskýrslu vegna uppbyggingar hafnarsvæðisins. Haustið 2022¹⁶ voru eldri fornminjaskráningar uppfærðar í samræmi við viðmið Minjastofnunar og uppistandandi steinhús á Sómastöðum skráð í gagnagrunninn Huginn. Með því lauk forminjaskráningu fyrir allt deiliskipulagssvæðið. Guðný Zoëga, fornleifafræðingur sá um skráningu og skýrsluskrif.

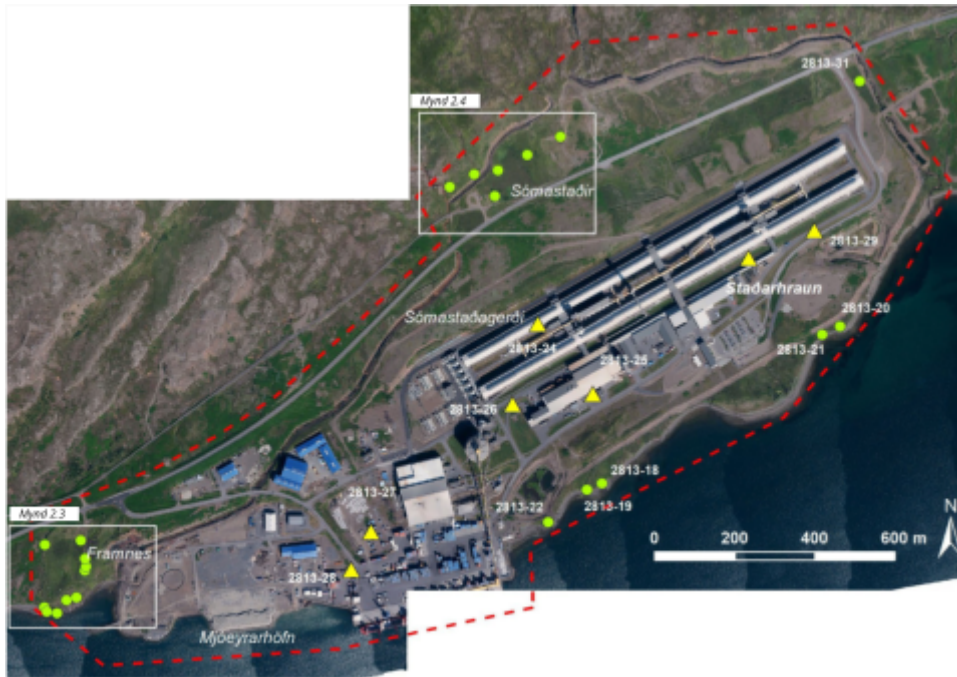
Í skýrslunni kemur fram að alls voru skráðar 41 minjar innan deiliskipulagssvæðisins. Þar af voru 19 minjar enn til staðar og voru þær mældar upp og skráðar en 22 minjar voru horfnar. Flestar minjarnar geta talist hefðbundnar 19.-20. aldar menjar um búskap sem byggðist einnig á sjósókn. Þó voru einnig leifar um veru herliðs í seinni heimstyrjöldinni. Allar skráðar minjar sjást á mynd 2.2 og eru þær einnig sýndar á deiliskipulagsupprætti.

Leifar nokkurra sjóhúsa eru við fjöruborð sunnan álverslóðarinnar [2813:18-2813:22]. Engar framkvæmdir eru fyrirhugaðar á því svæði samkvæmt deiliskipulagi. Minjarnar eru þó taldar í hættu vegna mögulegra

¹⁵ Ingunn E. Jónsdóttir, Sigurður Sigurðarson, Gísli Viggósson (2001). *Reydaral Aluminium Plant, Wave Refraction and Wind Analysis*. Reykjavík: Siglingastofnun.

¹⁶ Guðný Zoëga (2022). *Fornleifaskráning á deiliskipulagsreit vegna framkvæmda við Mjóeyrarhöfn, Reyðarfirði*.

framkvæmda en þó aðallega vegna landbrots af völdum sjávar.



Mynd 2.2: Skráðar minjar innan deiliskipulagssvæðisins. Inn á myndina eru merktar horfnar minjar (gulur þríhyrningur), minjar við ströndina og utan heimatúna (grænir hringir). Á myndum 2.3 og 2.4 má sjá nánar minjar í og við heimatún Framness og Sómastaða. Mynd: Guðný Zoëga.

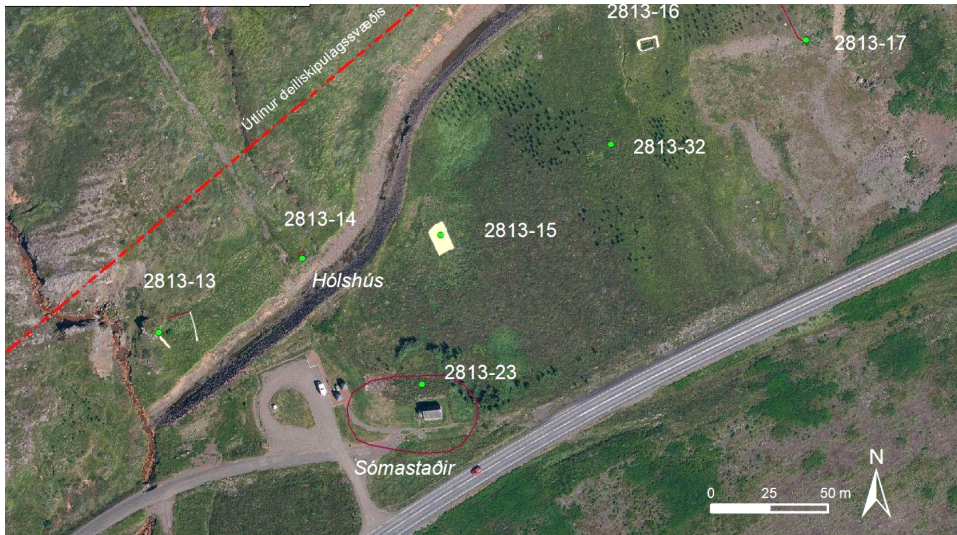
Á vesturhluta deiliskipulagssvæðisins (í heimatúni Framness) eru 12 skráðar minjar sem teljast hefðbundnar minjar sjávarbúskapar á síðari hluta 19. og fyrri hluta 20. aldar. Tvær þeirra, steinsteypt íbúðarhús sem var byggt 1916 og hlaðið fjárhús eru horfnar en staðsetning þekkt. Tvær minjar, beitarhús og reiðgata, fundust ekki við skoðun á svæðinu. Tvennar herminjar voru skráðar, skotbyrgi og steinhleðsla en þær teljast ekki fornleifar skv. lögum um menningarminjar (80/2012) en eru merkilegir minnisvarðar um setu herliðs í Reyðarfirði í seinni heimsstyrjöldinni. Allar minjar sem enn eru til staðar innan framkvæmdasvæðis á vesturhluta hafnarinnar eru metnar í mikilli

hættu vegna fyrirhugaðra framkvæmda á hafnarsvæðinu. Minjastofnun telur skráningu minja á Framnesi fullnægjandi mótvægisáðgerð en ef minjar finnast við framkvæmdir skal stöðva framkvæmdir samstundis og tilkynna Minjastofnun um fundinn sbr. lög um menningarminjar nr. 80/2012



Mynd 2.3: Skráðar minjar á vesturhluta deiliskipulagssvæðisins (í heimatúni Framness) og nýjar lóðir við Digranesveg 1 og 3. Mynd: Guðný Zoëga.

Norðan við Norðfjarðarveg standa Sómastaðir, gamalt steinhús byggt árið 1875. Húsið er friðað vegna aldurs sbr. lög um menningarminjar nr. 80/2012. Sérstaða hússins felst einkum í byggingatækninni en útveggir eru hlaðnir úr lítt tilhöggnu grágrýti sem bundið er saman með smiðjumó, einni tegund jökulleirs. Húsið er í vörslu Þjóðminjasafns Íslands og er það notað til fræðslu og sýningarhalds. Engar framkvæmdir eru áætlaðar í grennd við Sómastaði en minjar eru þó metnar í hættu vegna nálægðar við framkvæmdasvæði.



Mynd 2.4: Skráðar minjar í heimatúni Sómastaða. Mynd: Guðný Zoëga.

Minjar sem eru horfnar eða staðsetning óþekkt teljast ekki í hættu. Þó svo að minjar sjáist ekki lengur á yfirborði kunna ummerki um þær að leynast undir yfirborði. Settir eru skilmálar í deiliskipulagi um að ef minjar koma upp við framkvæmdir beri að stöðva þær tafarlaust og tilkynna fundinn til Minjastofnunar Íslands sbr. lög um menningarminjar nr. 80/2012.

2.2 Aðalskipulag Fjarðabyggðar 2020-2040

Landnotkun á og við Mjóeyrarhöfn og iðnaðarsvæðið þar sést á mynd 2.5, sem sýnir hluta af landnotkunaruppdrætti úr Aðalskipulagi Fjarðabyggðar 2020-2040. Þar er svæðinu skipt upp í hafnarsvæði Mjóeyrarhafnar H-301 og H-302, sem merkt eru með bláum lit og iðnaðarsvæðið I-301 sem merkt er með gráum lit. Þynningarsvæði ÞM-31 er einnig merkt innan Mjóeyrarhafnar. Opíð svæði er merkt OP-300 og landbúnaðarsvæði L-1. Hér í þessum kafla er nánari lýsing á landnotkun aðalskipulags á deiliskipulagssvæðinu, en einnig má sjá skýringar á aðalskipulaginu á slóð í vefsíðu: <https://geo.alta.is/fjb/ask/>.



Mynd 2.5: Mörk eldra deiliskipulags fyrir Hrauns 1 eru sýnd með svartri brotalínu og deiliskipulagsmörk nýs deiliskipulags Mjóeyrarhafnar með rauðri brotalínu.

2.2.1 Landnotkunaraskilmálar - hafnarstarfsemi

Hafnarstarfsemi er ein helsta undirstaða mikilvægra atvinnugreina á Austurlandi og því afar mikilvægt fyrir atvinnulíf á Austurlandi að Mjóeyrarhöfn nái að þróast í takt við þörf til lengri tíma lítið.

Markmið Fjarðabyggðar í aðalskipulagi Fjarðabyggðar er að:

- Hafnir og aðlægt atvinnusvæði bjóði hentuga og aðgengilega aðstöðu fyrir allar atvinnugreinar sem þurfa á hafnaraðstöðu að halda.

ÞM-31 Þéttbýlismörk Mjóeyrarhafnar (255,2 ha):

Almennir skilmálar fyrir þennan landnotkunarflokk:

- Mörk þéttbýlis og jafnframt vaxtarmörk fyrir skipulagstímabilið. Áhersla á að nýta land innan þéttbýlismarka sem best. Við mannvirkjagerð ber að taka mið af nýjustu upplýsingum um líklega hækkun sjávarborðs vegna loftslagsbreytinga, sjá þemauppdrátt um lágt liggjandi svæði.



Sértækir skilmálar:

- Þéttbýlismörk eru dregin um hafnar- og iðnaðarsvæði á Mjóeyri vegna umfangs mannvirkja og starfsemi. Mörkin ná að veghelgunarsvæði Norðfjarðarvegar.

Í almennum skilmálum um hafnarsvæði segir um hafnir og hafnarstarfsemi:

- Hafnir og aðlæg atvinnusvæði bjóði hentuga og aðgengilega aðstöðu fyrir allar atvinnugreinar sem þurfa á hafnaraðstöðu að halda.
- Á hafnarsvæðum er gert ráð fyrir mannvirkjum og tækjum til móttöku skipa og báta, losunar og lestunar þeirra, geymslu vöru, móttöku og afgreiðslu þessarar vöru til áframhaldandi sjó- eða landflutninga, til móttöku og brottfararfarþega og smábátahafnir.

Í aðalskipulaginu segir einnig að Mjóeyrarhöfn gegni því hlutverki að vera aðal flutningahöfn á Austurlandi og miðstöð þjónustu tengdri flutningum á sjó og landi. Þar sé einnig rými fyrir iðnað sem tengist nálægum innviðum og starfsemi. Á hafnarsvæðinu er gert ráð fyrir aðstöðu fyrir flutningastarfsemi og aðra hafnsækna starfsemi, svo sem vöruskemmur, gámavelli, hafnarmannvirki og aðstöðu fyrir losun og lestun, auk iðnaðar sem tengist nálægum innviðum og starfsemi.

H-301 Mjóeyrarhöfn (44,0 ha):

Sértækir skilmálar:

- Aðstaða fyrir flutningastarfsemi og aðra hafnsækna starfsemi, svo sem vöruskemmur, gámavelli, hafnarmannvirki og aðstöðu fyrir losun og lestun, auk iðnaðar sem tengist nálægum innviðum og starfsemi. Takmarkanir á landnotkun gilda innan þynningarsvæðis.

H-302 Mjóeyrarhöfn eystri (40,5 ha) Fyrirhugað stækkun Mjóeyrarhafnar:

Sértækir skilmálar:

- Aðstaða fyrir flutningastarfsemi og aðra hafnsækna starfsemi, auk iðnaðar sem tengist nálægum innviðum og starfsemi. Áhersla á mildaða áskýnd úr austri, t.d. með gróðri og jarðlitum

byggingarefnum. Takmarkanir á landnotkun gilda innan þynningarsvæðis.

2.2.2 Landnotkunarskilmálar - iðnaðarstarfsemi

I-301 Hraun (116,2 ha):

Svæðið er allt innan þynningarsvæðis álversins. Almennir skilmálar segja:

- Iðnaðarsvæði eru fyrir umfangsmikla iðnaðarstarfsemi eða starfsemi sem er talin geta haft mengun í för með sér, svo sem verksmiðjur, virkjanir, þ.m.t. vatnsfallsvirkjanir, jarðhitavirkjanir, sjávarfallavirkjanir og vindmyllur, tengivirki, veitustöðvar, skólpdælu- og hreinsistöðvar, endurvinnslustöðvar, brennslustöðvar, förgunarstöðvar, sorpurðunarsvæði, flokkunarmiðstöðvar og birgðastöðvar fyrir mengandi efni.
- Á iðnaðarsvæðum er lögð áhersla á góða áskýnd og vandaðan frágang, sérstaklega þar sem önnur nálæg landnotkun gefur tilefni til, s.s. íbúðabyggð, miðsvæði, þjónusta og opin svæði.
- Trjágróður á jöðrum iðnaðarsvæða dragi úr sjónrænum áhrifum þar sem því verður við komið.
- Fyrir iðnaðarsvæðið Hraun við Mjóeyrarhöfn segir: Svæðið er að stærstum hluta ætlað fyrir byggingar og rekstur álvers en lóðir fyrir önnur fyrirtæki eru vestast á svæðinu. Takmarkanir á landnotkun gilda innan þynningarsvæðis.

Sértækir skilmálar:

- Svæðið er að stærstum hluta ætlað fyrir byggingar og rekstur álvers en lóðir fyrir önnur fyrirtæki eru vestast á svæðinu. Takmarkanir á landnotkun gilda innan þynningarsvæðis.

VA-30 Þynningarsvæði álvers (667,6 ha):

Mörk varúðarsvæðisins falla saman við þynningarsvæði skv. starfsleyfi álversins. Fyrirhugað er að afnema þynningarsvæði úr starfsleyfum. Sértekir skilmálar:

- Varúðarsvæði vegna mögulegrar loftborinnar mengunar. Við



mannvirkjagerð og útgáfu byggingar- og framkvæmdaleyfa skal hugað að gildandi takmörkunum.

2.2.3 Landnotkunarskilmálar - landbúnaðarland

OP-300 Grænn trefill um Reyðarfjörð (1.355,9 ha).

Hér er farið yfir almenna skilmála fyrir opin svæði í aðalskipulaginu sem tengjast viðfangsefnum á L-1, alla skilmála má sjá í aðalskipulaginu:

- Landbúnaðarsvæði eru fyrir landbúnað og mannvirki sem tengjast búrekstrinum, með áherslu á búfénað, matvæla- og fóðurframleiðslu. Einnig er gert ráð fyrir áþekkri landnotkun á öðrum forsendum, svo sem beitarrhólfum fyrir hross hestamanna.
- Á landbúnaðarlandi geti einnig verið göngu-, hjóla- og reiðleiðir með áningarstöðum, skiltum og minniháttar mannvirkjum til að auðvelda för um leiðirnar.
- Heimilt er að reisa önnur minniháttar mannvirki sem þjóna landbúnaði, útivist, náttúruskoðun eða hlunnindanýtingu, svo sem gangnamannakofa og fuglaskoðunarbyrgi.
- Gert er ráð fyrir að á landbúnaðarsvæðum séu nauðsynlegir innviðir með tilheyrandi minniháttar mannvirkjum, t.d. fyrir sorphirðu, vatnsöflun (þ.m.t. borholur), veitu- og fjarskiptakerfi, áningarstaðir við þjóðvegi og búnaður til orkuöflunar allt að 200 kW enda falli mannvirki af þessu tagi vel að landi og séu lítt áberandi. Engin slík mannvirki skulu vera hærri en 15 metrar.
- Eiganda eða umráðamanni eignarlands er heimil án leyfis minniháttar efnistaka til eigin nota nema um sé að ræða náttúruverndarsvæði eða jarðminjar eða vistkerfi sem njóta verndar skv. 61. gr. laga um náttúruvernd. Efnistaka úr farvegum straumvatna og botni stöðuvatna er heimil án afmörkunar í aðalskipulagi ef gögn í framkvæmdaleyfisumsókn sýna fram á óveruleg umhverfisáhrif. Slík efnistaka er háð leyfi Fiskistofu. Að öðru leyti er efnistaka háð framkvæmdaleyfi sbr. 13. gr. skipulagslaga.
- Leitast skal við að raska ekki náttúrulegu landslagi að óþörfu og uppbyggingu beint á þegar röskuð svæði. Við mannvirkjagerð skal

forðast að spilla góðu akuryrkjulandi skv. mati í samræmi við flokkun í leiðbeiningum atvinnuvega- og nýsköpunarráðuneytis.

- Skógrækt á landbúnaðarsvæðum getur falist í skjólbeltum og annarri hagnýtingu trjágróðurs til landbóta og fegrunar, auk landgræðslu, án þess að um sérstaklega tilgreind svæði sé að ræða. Ný skógræktarsvæði, allt að 200 ha, eru heimil innan landbúnaðarsvæða án breytingar á aðalskipulagi enda verði slík svæði afmörkuð og auðkennd við næstu endurskoðun aðalskipulags, sjá einnig almenna skilmála um skógræktar- og landbúnaðarsvæði. Skógrækt er þó ekki heimil á góðu akuryrkjulandi, nema um skjólbelti sé að ræða, né heldur á svæðum sem njóta verndar vegna jarðminja, vistkerfa eða menningarminja.
- Framræsing votlendis er því aðeins heimil að hún sé forsenda matvæla- eða fóðurframleiðslu eða vegna samfélagslega mikilvægra þarfa. Landeigendur eru hvattir til þess að endurheimta votlendi þar sem því verður við komið.
- Næst ströndinni þarf að taka tillit til flóðahættu vegna loftslagsbreytinga við hæðarsetningu mannvirkja.
- Gögn vegna útgáfu byggingar- eða framkvæmdaleyfis skulu sýna fram á að gætt hafi verið að varðveislu ræktarlands, menningarminja, vatnafars, jarðmyndana og viðkvæmra vistkerfa og engu slíku spillt að nauðsynjalausu, sjá einnig þemaupprátt um náttúruvernd. Sama aðgát skal höfð þegar land er brotið undir nýrækt. Sérstaklega skal gætt að ákvæðum 61. og 70. gr. laga um náttúruvernd, nr. 60/2013.

2.2.4 Landnotkunarskilmálar - opin svæði

OP-300 Grænn trefill um Reyðarfjörð (1.355,9 ha):

Hér er farið yfir þá almenna skilmála fyrir opin svæði í aðalskipulaginu, sem tengjast viðfangsefnum á OP-300:

- Opin svæði eru fyrir útivist og náttúruskoðun, með aðstöðu sem almennri útivist tilheyrir, svo sem stígum og áningarstöðum, auk þjónustu sem veitt er á forsendum útivistar.
- Ræktun útivistarskóga til skjóls, landbóta og fegrunar er heimil að



fengnu framkvæmdaleyfi en í leyfisumsókn skal gera grein fyrir skógræktaráformum, hvernig skógræktin fellur að landi og hvernig gætt hefur verið að vernd annarra vistkerfa, menningarminja og náttúrugæða, svo sem hallamýra, berjalanda, válistategunda, útsýnisstaða og annars þess sem við getur átt á hverjum stað. Sérstaklega skal gætt að ákvæðum 61. og 70. gr. laga um náttúruvernd, nr. 60/2013. Sjá einnig þemaupprátt um náttúruvernd.

- Leitast verði við að hefta útbreiðslu ágengra tegunda á svæðum sem eru viðkvæm fyrir breytingu á náttúrulegri ásýnd og tegundasamsetningu.

Sértækir skilmálar:

Áhersla er lögð á gott aðgengi frá þéttbýlinu og fjölbreytta notkunarmöguleika allt árið. Við Búðarárfoss verði góð aðstaða fyrir gesti og greiðfærar gönguleiðir að honum. Innan svæðisins er inntaksstífla og aðrennslispípa fyrir Búðarárvirkjun.

2.3 Tengsl við aðrar áætlanir

Í samgönguáætlun 2020-2034 kemur fram að Mjóeyrahöfn er skilgreind sem höfn í grunnneti samgangna á Íslandi og Mjóeyrarvegur (9572) sem stofnvegur í grunnnetinu¹⁷.

Í kerfisáætlun Landsnets 2020-2029¹⁸ er iðnaðarsvæðið við Mjóeyrarhöfn talið upp sem eitt af stórnotendasvæðum raforku á landinu. Það eru þau svæði þar sem sterkustu raforkutengingar landsins liggja nú þegar. Ein af sviðsmmyndum kerfisáætlunar gerir ráð fyrir aukinni orkunotkun stórnotenda.

Í Svæðisskipulagi Austurlands 2022-204, er sett fram markmið um að Mjóeyrarhöfn í Reyðarfirði styrkist sem ein aðal vöruflutningahöfn landsins. Rými og aðstaða Mjóeyrarhafnar miði við að hún sé aðal flutningahöfn á Austurlandi og miðstöð þjónustu tengdri flutningum á sjó og landi. Þar verði

¹⁷ Þingsályktun um samgönguáætlun fyrir árin 2020-2034.

¹⁸ Sótt af vef Landsnets 17.júní 2022

<https://www.landsnet.is/utgafa-og-samskipti/ritogskyrslur/kerfisaetlun-2020-2029/>

einnig helsta vaxtarsvæði landshlutans fyrir hafnsækna starfsemi.

Afmörkun eldra deiliskipulags og þessa nýja deiliskipulags ásamt landnotkunareitum aðalskipulags Fjarðabyggðar sjást á mynd 2.5. Landnotkunarreitirnir eru H-301 og I-301. Samkvæmt sértækum skilmálum H-301 þá sé þar aðstaða fyrir flutningastarfsemi og aðra hafnsækna starfsemi, svo sem vöruskemmur, gá mavelli, hafnarmannvirki og aðstöðu fyrir losun og lestun, auk iðnaðar sem tengist nálægum innviðum og starfsemi á hafnarsvæði Mjóeyrarhafnar. Skv. sértækum skilmálum I-301 er svæðið að stærstum hluta ætlað fyrir byggingar og rekstur álversins en lóðir fyrir önnur fyrirtæki eru vestast á svæðinu.

Stefna deiliskipulagsins byggir á framangreindu og fellur því að skilmálum Aðalskipulags Fjarðabyggðar 2020-2040, sem og framangreindum áætlunum. Uppbygging 2. áfanga hafnarkants Mjóeyrarhafnar, fellur undir lög um umhverfismat framkvæmda og áætlana nr. 111/2021.

2.4 Lög og reglugerðir sem tengjast hafnarstarfsemi

- ▶ Samgöngustofa fer með stjórnýslu samgöngumála sbr. [lög nr. 119/2012](#) og annast m.a. eftirlit með siglingum, og öryggiseftirlit með samgöngumannvirkjum, sbr. einnig [hafnalög nr. 61/2003](#).
- ▶ [Hafnarreglugerð nr. 835/2020](#), er í gildi fyrir Fjarðabyggðarhafnir.
- ▶ Umhverfisstofnun hefur eftirlit með hafnalögum nr. 61/2003 þ.e. mengunarvörnum, en Fjarðabyggðarhafnir skila inn viðbragðsáætlun vegna mögulegrar bráðamengunar fyrir hverja höfn, skv. [11.gr. reglugerðar 1010/2012](#).
- ▶ Stækkun hafnaraðstöðu Mjóeyrarhafnar fellur undir tölulið 13.01 í lögum um umhverfismat framkvæmda og áætlana [nr. 111/2021](#).
- ▶ Framkvæmdaleyfi skv. [reglugerð nr. 772/2012](#) ásamt áætlun um efnistöku þarf áður en hafist er handa um landmótun á nýju hafnarsvæði.
- ▶ Í lögum [nr. 132/1999](#) um vitamál og í hafnalögum nr. 61/2003 koma fram kröfur til mannvirkja og sjómerkja.
- ▶ [Lög nr. 33/2004](#) um varnir gegn mengun hafs og stranda vegna lagningar og reksturs sæstrengja og neðansjárleiðslna.

3 Uppbygging

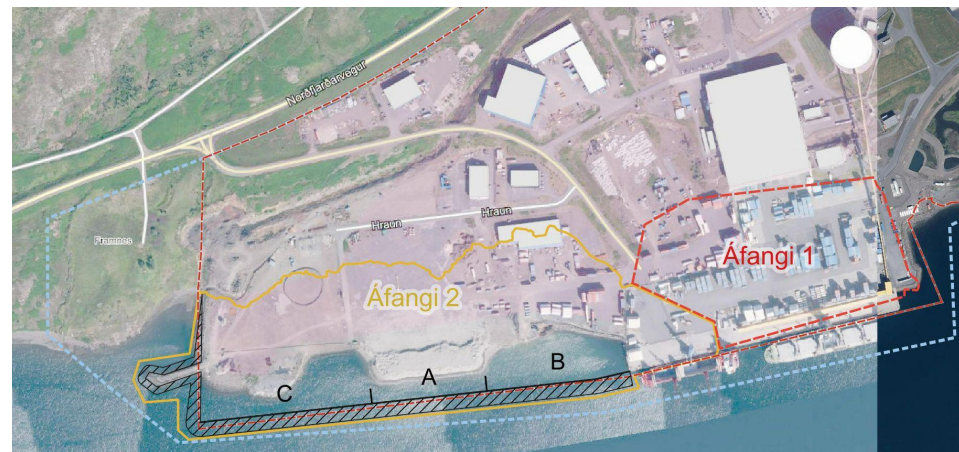
Yfirlit yfir stöðu uppbyggingar á hafnar- og iðnaðarsvæði Mjóeyrarhafnar, ásamt áfangaskiptingu uppbyggingar Mjóeyrarhafnar sést á mynd 3.1. Með þessu deiliskipulagi er uppbyggingu hafnarsvæðisins haldið áfram til vesturs yfir á Digranes, sbr. áherslur í kafla 1.4. Gert er ráð fyrir því að ljúka uppbyggingu skv. deiliskipulaginu á næstu 5 -10 árum.

3.1 Uppbygging 2. áfanga Mjóeyrarhafnar

Fyrsti áfangi uppbyggingar Mjóeyrarhafnar hófst 2005 og nú er unnið að öðrum áfanga stækkunar hafnarsvæðisins, með lengingu hafnarkantsins til vesturs. Núverandi hafnarkantur Mjóeyrabryggju er um 385 m að lengd. Með þessu deiliskipulagi er festur í sessi annar áfangi lengingar hafnarkants Mjóeyrarhafnar. Fyrst með lengingu Mjóeyrabryggju um 50-70 m til vesturs frá núverandi kanti. Ný Framnesbryggja tekur þaðan við til vesturs og verður hún um 530-550 m að lengd. Uppbyggingu annars áfanga, er skipt upp í 3 minni áfanga, A, B og C. Þessi nýi samfelldi hafnarkantur Mjóeyrabryggju og Framnesbryggju verður stálþilskantur, með púða fyrir framan þilið sem tekur mið af hönnunardýpi stálþils.

Lengingin tekur mið af súrálsskipum sem þurfa að geta lagst að bryggju, s.s. súrálsskip 80.000-85.000 DWT, Panamax skip. Lengd þessara skipa er 225-230 m, breidd um 32-36 m og djúprista um 13,5 m. Hún tekur einnig mið af stórum gámaskipum sem taka allt að 2.800 gámaeiningar. Skipin eru yfir 200 m löng og 30 m að breidd, með djúpristu allt að 11,5 m. Hönnunardýpi bryggju er 12,5 m en ekkert er því til fyrirstöðu að það verði dýpkað seinna meir vegna dýptar niður á fast, sem er um 19 m. Aðkoma að bryggju er góð og snúningsrými um sjómíla með góðu dýpi. Til samanburðar þá eru Dettifoss og Brúarfoss frá 2020, 180 m löng, 31 m breið og með djúpristu rúma 8 m. Flutningsgeta þeirra er innan við 2.150 gámaeiningar.

Áfangi 2 er matsskyld framkvæmd, sbr. lög nr. 111/2021 um umhverfismat framkvæmda og áætlana. Fyrir liggur álit Skipulagsstofnunar samkvæmt lögum, vegna þessarar stækkunar, dags. 4. nóvember, 2022.



Mynd 3.1: Á myndinni sést Mjóeyrarhöfn á loftmynd frá 2021 frá Loftmyndum ehf. Uppbyggingu hafnarkants Mjóeyrarhafnar, hefur verið skipt upp í tvo áfanga. Áfanga 1 er lokið og áfangi 2 er langt kominn. Uppbyggingu hafnarkants áfanga 2 er skipt upp í minni áfanga, A, B og C.

3.2 Stækkun hafnarsvæðis yfir á Digranes

Flatlendi við góða hafnaraðstöðu er af skornum skammti á Austfjörðum. Því er mikilvægt og hagkvæmt að nýta hafnarsvæði Mjóeyrarhafnar og þau góðu hafnarskilyrði og aðstöðu sem þar er eins vel og kostur er.

Þar sem fyrirséð er að skortur muni verða á hafnarsvæði til að þjónusta skip sem munu geta lagst að Mjóeyrabryggju og Framnesbryggju, þá er lögð áhersla á að nýta allt land sem mögulegt er að nýta sem athafnasvæði fyrir hafnsækna starfsemi og til þjónustu skipa, frá veghelgunarsvæði Norðfjarðarveggar og Mjóeyrarveggar, niður að hafi, sbr. skilgreiningu á hafnarsvæðinu í aðalskipulagi Fjarðabyggðar. Með stækkun yfir á Digranes, verður hægt að koma fyrir nýjum lóðum fyrir hafnsækna starfsemi, sem fjölgar tækifærum til uppbyggingar og eykur hagkvæmni í rekstri hafnarinnar.

Til að tryggja gott aðgengi, hagkvæma flutninga frá bryggju að lóðum og not



af hafnarsvæðinu almennt, þá þarf halli lands að vera lítill. Lóðirnar þurfa því að vera í svipaðri hæð yfir sjó. Berggrunnurinn verður því lækkaður til norðurs og vesturs á Digranesi sbr. mynd 3.2 og kafla 3.3. Hæð lands þar sem Hölnalækur rennur eftir landfyllingunni, er í um 4 m h.y.s.



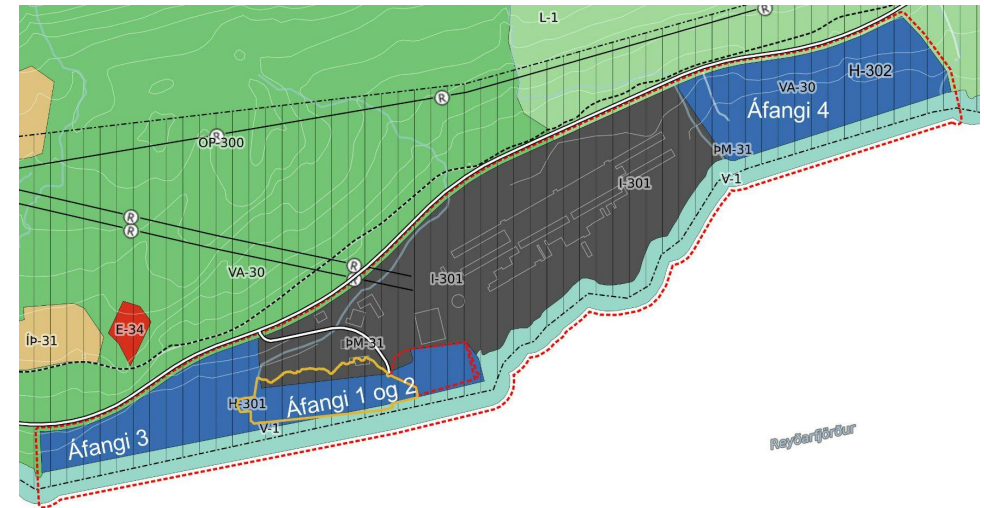
Mynd 3.2 sýnir hafnar- og iðnaðarsvæði Mjóeyrarhafnar, aðkomuvegina Norðfjarðarveg (92) og Mjóeyrarveg (9572), sem eru stofnvegir, helstu ár og læki sem renna um deiliskipulagssvæðið, auk leiðigarða sem komið hefur verið upp í brekku norðan við Mjóeyrarveg. Lengst til vinstri á hafnarsvæðinu, sést dæmi um skeringu í berggrunn, þaðan sem efni hefur þegar verið nýtt til uppbyggingar hafnarsvæðisins. Þarna sést einnig hvernig hafnarsvæðið er mótað inn í berggrunninn. Ávinningur er skýr. Hafnarsvæðið verður samfellt með litlum halla og því aðgengilegt til athafna, en samhliða fæst gott efni úr berggrunninum sem nýtilegt er til framkvæmda m.a. við þróun og stækkun hafnarinnar. Loftmyndin er frá 2019.

Ráðgert er að lækka hafnarsvæðið við Digranes niður í a.m.k. 6 m h.y.s. til móts við veghelgunarsvæðið og mögulega allt að 4 m h.y.s eins og gert hefur verið á núverandi hafnarsvæði. Endanleg hæðarsetning hafnarsvæðisins verður ákveðin við hönnun þess, sbr. skilmála þar um. Þá verður einnig ákveðið hvernig gengið verður frá skeringum sem liggja að veghelgunarsvæði

Vegagerðarinnar. Við þessa landmótun munu falla til um 330.000 m³ af steinefnum, sem verður m.a. nýtt við uppbyggingu á hafnarsvæðinu.

3.3 Uppbygging 3. og 4. áfanga hafnarsvæðisins

Mynd 3.3 sýnir hvernig uppbyggingu Mjóeyrarhafnar hefur verið skipt gróflega í fjóra megin áfanga, byggt á Aðalskipulagi Fjarðabyggðar 2020-2040.



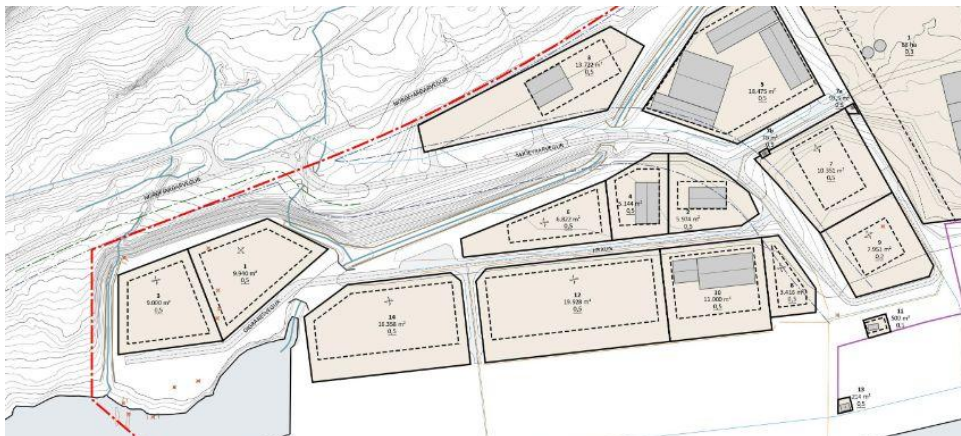
Mynd 3.3 sýnir hvernig uppbyggingu Mjóeyrarhafnar hefur gróflega verið skipt upp í fjóra áfanga á undirliggjandi grunni úr Aðalskipulagi Fjarðabyggðar 2020-2040. Fyrsti áfangi er afmarkaður með rauðri línu og annar áfangi með gulri línu

Deiliskipulagsáætlanir og umhverfismat skv. lögum um umhverfismat framkvæmda og áætlana nr. 111/2021 fyrir frekari stækkun Mjóeyrarhafnar verða unnar eftir því sem fram vindur.

3.4 Landmótun, efnistökuáætlun og framkvæmdaleyfi

Eins og fram hefur komið, þá verður nauðsynlegt að móta nýja hafnarsvæðið á Digranesinu inn í hlíðina norðanverða, með skeringum, sbr. mynd 3.4. Þannig fæst gott undirlendi undir hafnarsvæði til að þjóna þeirri hafnsæknu starfsemi sem þarna mun fara fram. Efnið úr skeringunum mun nýtast vel í

nauðsynlegar fyllingar við uppbyggingu á hafnarsvæðinu. Fyllingarefnið er sérstaklega mikilvægt þar sem hörgull er á góðu fyllingarefni í nágrenni hafnarsvæðisins og ekki á vísan að róa þegar kemur að námi steinefna úr sjó í framtíðinni fyrir landfyllingar. Fjarðabyggð hefur nú þegar efnistökualeyfi sem nægir fyrir stækkun 2. áfanga og hefur þegar hafið rannsóknir á mögulegum efnistökusvæðum á botni Reyðarfjarðar til framtíðar, sbr. fyrirliðgjandi leyfi þar um frá Orkustofnun.



Mynd 3.4 sýnir núverandi og fyrirhugaðar skeringar frá Norðfjarðarvegi og Mjóeyrarvegi, niður að hafnarsvæðinu. Myndin er klippt út úr deiliskipulagsupprættinum.

Huga þarf vel að uppbyggingu og frágangi við mótun lands frá veghelgunarsvæði Norðfjarðarvegur og Mjóeyrarvegur niður að hafnarsvæðinu í samstarfi við Vegagerðina. Tryggja þarf að skering niður að hafnarsvæðinu, verði hönnuð þannig að öryggi vegfarenda og þeirra sem fara um og / eða starfa munu á hafnarsvæðinu, undir veggnum sem skorinn verður í bergið, verði tryggt. Við hönnun verði fundinn samnefari á milli hagkvæmrar nýtingar landsins sem hafnarsvæðis og nýtingar efnis til uppbyggingar og öryggis. Fjarðabyggðarhafnir munu sbr. skilmála þar um, setja upp girðingu við efri mörk skeringar, til að tryggja skýra afmörkun hafnarsvæðisins og örugga för fyrir aðila sem koma norðanfrá.

Útbúnað verði efnistökuáætlanir sem sýna áfangaskiptingu við mótun

þessarar uppbyggingar og tilheyrandi efnistöku, áður en Fjarðabyggð gefur út framkvæmdaleyfi skv. reglugerð nr. 772/2012 um framkvæmdaleyfi fyrir tiltekinn áfanga. Við hönnun og gerð efnistökuáætlanna hafi hafnarstjórn samráð við Vegagerðina um þær leiðir sem farnar verða við útfærslu á fláa frá veghelgunarsvæði að hafnarsvæði, sbr. skilmála þar um.

3.5 Meðferð ofanvatns

Berggrunnurinn á og fyrir ofan Mjóeyrarhöfnina er þéttur og því rennur stærstur hluti ofanvatns sem á það svæði fellur sem yfirborðsvatn. Útbúinn hefur verið farvegur í Mjóeyrarhöfn, Hölknalækur, sem sést á mynd 3.2 fyrir ofanvatn sem rennur frá vatnasviði svæðisins fyrir ofan, meðfram athafnasvæðinu norðanverðu og út í sjó. Hölknalækur tekur við stærstum hluta vatns úr lækjum fyrir ofan svæðið, svo og ofanvatnsins sem rennur innan vatnasviðs þess.

Ofanvatni sem fellur á hafnarsvæðið sjálft er komið í sérstakt ofanvatnskerfi á hafnarsvæðinu. Ofanvatni úr ofanvatnskerfi Mjóeyrahafnar og Framnesbakka er dælt í skólphreinsistöð á hafnarlóð nr. 3.

Við stækkun svæðisins til vesturs yfir á Digranesið mun Digraneslækur taka við ofanvatninu sem fellur innan vatnasviðs hans. Ofanvatni frá veitukerfinu á nýjum Digranesbakka mun einnig verða veitt í Digraneslæk eða Hölknalæk, eftir því sem betur fellur við hönnun.

Um hreinsun ofanvatns fer skv. lögum um mengunarvarnir, starfsleyfi, byggingarreglugerð, svo og önnur lög og reglugerðir sem taka á mengunarvörnum og hollustuháttum tengdum atvinnustarfsemi. Þar sem við á, skal gera ráð fyrir olíu-, sand- og fituskiljum, loftræstingu og öðrum vörnum í samræmi við starfsemi sem fyrirhuguð er á lóð. Þar með eru kröfur um meðferð og hreinsun ofanvatns af lóðum og hafnarsvæðinu.

Við hönnun hafnarsvæðisins verði tryggt að farvegir fyrir ofanvatn á svæðinu, eins og Hölknalækur, geti tekið við ofanvatni af vatnasviði Mjóeyrarhafnar fyrir 100 ára flóð.



4 Málsmæðferð

Þetta nýja deiliskipulag var unnið skv. tillögu hafnarstjórnar Fjarðabyggðarhafna og í samræmi við ákvæði skipulagslaga nr. 123/2010 og lög um umhverfismat framkvæmda og áætlana nr. 111/2021.

Uppbygging 2. áfanga Mjóeyrarhafnar fellur undir lið 10.09 í 1. viðauka laga um umhverfismat áætlana og framkvæmda, nr. 111/2021, um viðskiptahafnir, skipgengar vatnaleiðir og innhafnir og viðlegubryggjur til lestunar og löndunar utan hafna (aðrar en ferjulægi) fyrir skip stærri en 1.350 tonn. Framkvæmdir skv. þessum lið eru ávallt háðar umhverfismati. Álit Skipulagsstofnunar vegna stækkunar 2. áfanga Mjóeyrarhafnar sbr. lög nr. 111/2021 um umhverfismat framkvæmda og áætlana, liggur fyrir, dags. 4. nóvember 2022. Skipulagsstofnun telur í álitinu sínu að umhverfismatsskýrslan dags. 28. júlí 2022, uppfylli skilyrði laganna.

Tillaga að þessu nýja deiliskipulagi var kynnt á vinnslustigi sumarið 2022 og fengu eftirfarandi aðilar hana til umsagnar, Fiskistofa, Hafrannsóknastofnun, Heilbrigðiseftirlit Austurlands, Landhelgisgæslan, Landsnet, Minjastofnun Íslands, Náttúrufræðistofnun Íslands, Náttúrustofa Austurlands, Rarik, Samgöngustofa, Skipulagsstofnun, Umhverfisstofnun, Veðurstofa Íslands, Vegagerðin, Alcoa, Eimskip, Launafl og VHE. Umsagnir sem bárust á vinnslustigi voru hafðar til hliðsjónar við endanlega mótun tillögu að þessu nýja deiliskipulagi.

4.1 Auglýsing skv. 41. gr.

Tillaga að þessu nýja deiliskipulagi var auglýst í samræmi við 41. gr. skipulagslaga nr. 123/2010, frá 20. nóvember 2022 til og með 20. janúar 2023.

Tillagan var birt á vef sveitarfélagsins www.fjardabyggd.is, á facebook síðu Fjarðabyggðar, var til sýnis á bæjarskrifstofu Fjarðabyggðar, Hafnargötu 2, Reyðarfirði og auglýst í Dagskránni, Austurglugganum og Lögbirtingablaðinu. Þá var aftur óskað eftir umsögnum frá umsagnaraðilum.

Umsagnir bárust frá Fiskistofu, Hafrannsóknarstofnun, Heilbrigðiseftirliti Austurlands, Landhelgisgæslunni, Landsneti, Minjastofnun Íslands,

Náttúrufræðistofnun Íslands, Náttúrustofu Austurlands, Rarik, Samgöngustofu, Umhverfisstofnun, Veðurstofu Íslands, Vegagerðinni, Alcoa, Eimskip og VHE.

Fiskistofa, Heilbrigðiseftirlit Austurlands, Landhelgisgæslan, Rarik, Alcoa, Eimskip og VHE gerðu ekki athugasemdir við auglýsta tillögu.

Brugðist hefur verið við ábendingum frá Vegagerðinni, Samgöngustofu, Umhverfisstofnun, Minjastofnun, Landsneti, Hafrannsóknastofnun, Samgöngustofu og Veðurstofu Íslands, sbr. yfirlit í kafla 4.2 um breytingar eftir auglýsingu.

Í umsögn Náttúrufræðistofnunar Íslands kemur fram að afla hefði þurft nýrra gagna um lífríki sjávar til að leggja mat á áhrif framkvæmda, hafnarstarfsemi og reksturs álvers á lífríkið. Það verði að teljast óheppilegt að ekki hafi verið farið í betri athuganir samhliða auknum umsvifum á svæðinu undanfarna tvo áratugi. Æskilegt sé að vakta betur lífríki sjávar í Reyðarfirði.

Náttúrustofa Austurlands benti á að við mat á áhrifum tillögunnar á lífríkið, væri einkum byggt á beinum áhrifum á því afmarkaða svæði sem raskað sé, en ekki fjallað um óbein eða uppsöfnuð áhrif s.s. vegna aukinnar skipaumferðar og mögulegra mengunarslysa, smærri sem stærri samfara aukinni starfsemi á svæðinu. Í umsögn Náttúrustofu koma einnig fram athugasemdir sem tengjast mati á áhrifum deiliskipulagsins á fuglalíf og bent á fuglasvæði við Hólma sbr. kafla 2.1.7 í deiliskipulaginu. Auk þess er bent á önnur mikilvæg fuglasvæði í nágrenni siglingaleiða inn Reyðarfjörð og því talið óvarlegt að áætla að áhrif á fugla séu lítil eða engin. Niðurstöður umhverfismatsins í kafla 6.5.4 eiga við þau beinu áhrif sem verða af uppbyggingu hafnarinnar og niðurstöður kafla 6.5.4 eru því látnar standa. Náttúrustofa bendir einnig á að aukin umferð á sjó feli í sér aukna hættu á að nýjar og framandi tegundir sjávarlífvera berist til landsins. Óvarlegt sé því að meta áhrif á lífríki, fjöru og sjávar óverulega neikvæð. Vísað er til umhverfismatins í 6. kafla í rökstuðningi fyrir þeim niðurstöðum að áhrif deiliskipulagsins séu talin vera óverulega neikvæð á lífríki á sjávarbotni, strandgerð og fjörolíf.



4.2 Breytingar eftir auglýsingu

Eftirfarandi breytingar voru gerðar á tillögunni eftir auglýsingu:

- ▶ **Deiliskipulagsmörk:** Breyting sbr. beiðni Vegagerðarinnar.
 - ▶ Í auglýstri tillögu lágu deiliskipulagsmörk að veghelgunarsvæði norðan Norðfjarðarveggar. Í tillögu á vinnslustigi lágu mörkin í veghelgunarsvæði sunnan Norðfjarðarveggar, sbr. eldra deiliskipulag. Vegagerðin óskaði eftir að deiliskipulagsmörkin yrðu færð til baka í veghelgunarsvæði sunnan Norðfjarðarveggar til samræmis við mörk fyrra deiliskipulags.
- ▶ **Minjar:** Gerðar hafa verið breytingar á umfjöllun um minjar í samræmi við umsögn Minjastofnunar Íslands.
 - ▶ Minjastofnun benti á að fornminjar í landi Framness hefðu ekki verið skráðar og því ekki rétt að fornminjaskráningu væri lokið líkt og fram kom í auglýstri tillögu. Í kjölfarið var lokið við skráningu minja í landi Framness og umfjöllun um þær bætt við í greinargerð.
 - ▶ Skráning á Sómastöðum var uppfærð, færð í skráningarform Minjastofnunar og bygging auðkennd á uppdrætti með fjólubláum lit (friðuð bygging).
 - ▶ Í umfjöllun um minjar í kafla 2.1.9 er áréttað að ef minjar finnast á framkvæmdatíma skuli samstundis stöðva framkvæmdir og tilkynna Minjastofnun um fundinn sbr. lög um menningarminjar nr. nr. 80/2012.
- ▶ **Lög og reglugerðir,** viðbætur í kafla 2.4.
 - ▶ Tilvísun í lög um stjórn vatnamála nr. 36/2011 bætt við sbr. umsögn Hafrannsóknastofnunar.
 - ▶ Tilvísun í lög nr. 132/1999 um vitamál og lög nr. 61/2003 um hafnamál bætt við sbr. umsögn Samgöngustofu.
 - ▶ Tilvísun í lög nr. 33/2004 um varnir gegn mengun hafs og stranda bætt við sbr. umsögn Umhverfisstofnunar.
- ▶ **Helgunarsvæði raflína:** Hnykkt var á skilmálum í kafla 5.8 um helgunarsvæði raflína, sbr. umsögn Landsnets.
 - ▶ Í auglýstri tillögu mátti skilja sem svo að helgunarsvæðið væri 115 m til beggja átta mælt frá miðlínu, en rétt er að svæðið er 115 m í heild, 57,5 m til hvorrar áttar mælt frá miðlínu.
- ▶ **Veitur:** Kafli 5.8 Veitur
 - ▶ Hnykkt á skilmálum um fráveitu sbr. umsögn Umhverfisstofnunar.
 - ▶ Eftirfarandi setningu bætt við að beiðni Vegagerðarinnar: *Við hönnun hafnarsvæðisins verði tryggt að farvegir fyrir ofanvatn á svæðinu, eins og Hölknalækur geti tekið við ofanvatni af vatnasviði Mjóeyrarhafnar fyrir 100 ára flóð.*
- ▶ **Skipulag á lágsvæðum:** Haft var samráð við siglingarvið Vegagerðarinnar vegna umsagnar Veðurstofu Íslands um skipulag á lágsvæðum.
 - ▶ Hnykkt er á ákvæðum um lágmarks gólfhæð bygginga í kafla 5.9 *Hæð lands* (í auglýstri tillögu hét kaflinn aðlögun að loftslagsbreytingum).
 - ▶ Á uppdrætti voru lágmarks hæðarkótar nýrra lóða við Digranesveg 1 og 3 teknir út og þess í stað bætt við í skilmálatöflu.
 - ▶ Lágmarkshæð fyrir hafnarkant er tekin út í greinargerð og á uppdrætti og þess í stað hnykkt á skilmálum um lágmarkshæð fyrir hafnarsvæðið í heild í kafla 5.9. Hæð og umfang hafnarkanta verður skilgreint við fullnaðarhönnun og því ekki þörf á að skilgreina hana í deiliskipulagi.
- ▶ **Vegir:** Skilmálum um vegi í kafla 5.6 er breytt sbr. umsögn Vegagerðarinnar við tillögu að vinnslustigi og sbr. samráð við Vegagerðina um auglýsta tillögu sbr. 41. gr.
 - ▶ Bætt var við ákvæðum um að sækja þurfi um tengingar við þjóðveginn sbr. Vegalög.
 - ▶ Setning um að *Vegagerðin byggji upp manir, vegrið eða nýti aðrar leiðir innan veghelgunarsvæðis við hafnarsvæðið, sem þau telja þörf á til að tryggja öryggi vegfarenda* tekin út, en bætt við að hafa þurfi samráð við Vegagerðina sbr. kafla 3.4 og 5.6.
- ▶ **Ofanvatn:** Í kafla 3.5 um ofanvatn og kafla 5.8 um veitur var eftirfarandi setningu bætt við að beiðni Vegagerðarinnar: *Við hönnun hafnarsvæðisins verði tryggt að farvegir fyrir ofanvatn á svæðinu, eins og Hölknalækur geti tekið við ofanvatni af vatnasviði Mjóeyrarhafnar fyrir 100 ára flóð.*



5 Skilmálar

Skilmálar þessir gilda um allt deiliskipulagssvæðið. Ef misræmis gætir milli skilmála og deiliskipulagsuppráttar þá gilda skilmálar.

5.1 Uppdrættir, hnita- og hæðarkerfi

Hæðarkerfi deiliskipulagsins er ISH2004 þ.e. miðar við hæð yfir meðal stórstraumsfjöruborði og hnitakerfið er ISN 93.

Á deiliskipulagsupprætti koma fram heiti lóða, stærð þeirra, afmörkun byggingarreita og hámarksnýtingarhlutfall.

Gefin verða út mæli- og hæðarblöð sem skulu byggja á deiliskipulagi þessu. Þar þurfa að koma fram; hnitsett mörk lóða og byggingarreita, hæð lóða við götu og aðkomuhæð húsa ásamt kvöðum á lóð. Stærðir lóða og byggingarreita skv. deiliskipulaginu geta breyst við gerð mæli- og hæðarblaða. Deiliskipulagsupprátt skal ekki nota sem viðmið við framkvæmdir, útmælingu lóða eða staðsetningu bygginga heldur skal miða við útgefin mæli- og hæðarblöð.

5.2 Umsjón og rekstur hafnarsvæðis

Umsjón og rekstur hafnarsvæðisins fer eftir gildandi hafnarreglugerð fyrir Fjarðabyggðarhafnir. Samkvæmt gildandi reglugerð nr. 835/2000, 3. gr. segir:

"Hafnarstjórn hefur ákvörðunarvald um rekstur Fjarðabyggðarhafna, svo sem ráðstöfun á aðstöðu, þ.m.t. leiga á húsnæði og landi í eigu Fjarðabyggðarhafna.

Hafnarstjórn veitir leyfi til starfsemi á hafnarsvæðinu og hefur vald til að banna eða takmarka afnot hafnarsvæðis.

Hafnarstjórn gerir tillögur til bæjarstjórnar varðandi skipulagsmál á hafnarsvæðinu, enda hafi tillögurnar fengið umfjöllun skipulagsnefndar. Byggingamál á hafnarsvæðinu skulu hljóta umfjöllun hafnarstjórnar áður en þau eru lögð fyrir bæjarstjórn."

5.3 Starfsemi

Starfsemi innan deiliskipulagssvæðisins skal eingöngu vera fyrir orkufrekan iðnað, hafnsækna starfsemi og tengdan þjónustuiðnað í samræmi við ákvæði

aðalskipulags. Leita skal umsagnar hafnarstjórnar varðandi mögulega nýja eða breytta starfsemi á lóðum á deiliskipulagssvæðinu, sbr. kafla 5.2.

5.4 Byggingar, mannvirki og hámarkshæðir

Hámarkshæð mannvirkja skal að jafnaði ekki vera hærrí en 12 m. Einstaka mannvirki, s.s. geymar eða tankar geta verið hærrí og skal þá gera grein fyrir þeim á aðaluppdráttum. Einstaka byggingarhlutar s.s. tæknibúnaður eða loftræsítúður geta einnig verið hærrí og skal þá gera grein fyrir þeim á aðaluppdráttum.

Byggingar skulu vera með mænisþaki og fylgja mænisstefnu sem fram kemur á deiliskipulagsupprætti og/eða þegar byggðum húsum á lóð. Frávik koma til greina ef þörf krefur vegna starfsemi og skal þá gerð grein fyrir því á aðaluppdráttum.

Gera skal grein fyrir efnisvali, litavali og áferð ytra byrðis allra mannvirkja á aðaluppdráttum. Við litaval skal leitast við að láta byggingar og önnur mannvirki falla sem best að umhverfi sínu til að draga úr sjónrænum áhrifum þeirra.

5.5 Lóðafrágangur og umgengni

Krafa er gerð um snyrtilega umgengni um allt hafnarsvæðið og skal ganga snyrtilega frá tækjum, gámum eða öðru því sem tengist starfsemi, jafnt innan lóða sem utan.

Krafa er gerð um snyrtilegan frágang lóða og er lóðarhafa skylt að ganga frá lóð í samræmi við samþykktar byggingarnefndarteikningar.

Á aðaluppdráttum skal sýna skipulag lóðar s.s. yfirborðsfrágang og hæðarsetningu lands, stoðveggi, lýsingu, aðgengi, innkeyrslur, bílastæði, sorpgeymslur, geymslusvæði, girðingar, merkingar, kvaðir og annað það sem kann að skipta máli fyrir fyrirkomulag og ásýnd lóða sem og svæðisins í heild. Gera skal grein fyrir efnisvali og útliti girðinga, skjól- og stoðveggja innan lóðar og á lóðamörkum.

Þar sem hæðarmunur er á lóðamörkum skal gengið frá stoðveggjum og girðingum þannig að ekki stafi hætta af hæðarmun.



Sækja skal um stöðuleyfi fyrir alla lausafjarmuni s.s. gáma, báta og hús í smíðum í samræmi við ákvæði byggingarreglugerðar.

Þar sem þörf er á að geyma varanlega gáma, tæki eða efni sem tengjast starfsemi á lóð skal útbúa sérstakt geymslusvæði. Skal geymslusvæði lokað af og gjarnan heft fyrir innsýn t.d. með gróðri og / eða skjólveggjum. Gera skal grein fyrir geymslusvæðum á aðaluppdráttum.

Lóð skal jafna og loka jarðvegsyfirborði með varanlegum hætti, s.s. sáningu, þökum, hellum o.þ.h. innan eins árs frá því að bygging er tekin í notkun.

5.6 Vegir

Aðal aðkoma að hafnarsvæðinu er um Mjóeyrarveg (9572) af Norðfjarðarvegi (92). Báðir vegir eru stofnvegir og er Vegagerðin veghaldari. Veghelgunarsvæði er 30 m frá miðlínu til beggja átta sbr. Vegalög nr. 80/2007. Byggingar, leiðslur, auglýsingaspjöld, skurði eða önnur mannvirki, föst eða laus, má ekki staðsetja innan veghelgunarsvæðis nema að fengnu leyfi veghaldara. Frá Norðfjarðarvegi er einnig aðkoma að lóð Hrauns 1 austan megin á deiliskipulagssvæðinu. Auk þess verði sótt um tengingar við þjóðvegina eins og þarf skv. Vegalögum.

Ganga þarf þannig frá skeringum við norðanvert hafnarsvæðið, að veghelgunarsvæðum stofnvega Vegagerðarinnar, að tryggt verði að ekki stafi hætta af m.t.t. öryggis vegfarenda og þeirra sem um hafnarsvæðið þurfa að fara. Hafa skal samráð við Vegagerðina varðandi frágang skeringa við mörk þess hluta hafnarsvæðisins sem liggja að helgunarsvæðum stofnvega.

Við skeringu á vesturhluta svæðisins skal gera ráð fyrir girðingu ofan við skeringuna, til að tryggja örugga för við svæðið.

5.7 Bílastæði

Að jafnaði skal gera ráð fyrir einu bílastæði fyrir hverja 250 m² húsnæðis. Vegna þeirrar fjölbreyttu starfsemi sem er á svæðinu skal þó í hverju tilviki fyrir sig meta þörf á bílastæðum eftir eðli þeirrar starfsemi sem fyrirhuguð er á lóðinni. Fjöldi bílastæða fyrir hreyfihamlaða skal vera í samræmi við byggingarreglugerð.

5.8 Veitur

Innan deiliskipulagssvæðisins eru fjórar spennistöðvar á vegum RARIK, sem auðkenndar eru á deiliskipulagsuppdrætti til skýringar.

Lega háspennustrengja er auðkennd á deiliskipulagsuppdrætti til skýringar. Gert er ráð fyrir að lagður verði nýr háspennustrengur á hafnarsvæðinu fyrir háspennutengingu fyrir landtengd skip. Lagning sæstrengja og neðansjárleiðslna er háð samþykki Umhverfisstofnunar sbr. lög nr. 33/2004 um varnir gegn mengun hafs og stranda. Óheimilt er að reka, eiga eða leggja sæstreng eða neðansjárleiðslu án þess að hafa fengið til þess heimild Umhverfisstofnunar.

Stofnæðar fráveitu, skólps og vatnsveitur eru sýndar til skýringar á deiliskipulagsuppdrætti. Öll fráveita á svæðinu skal tengd fráveitukerfi. Öllu skólpi skal veita minnst 5 metra niður fyrir meðalstórstraumsfjöruborð eða 20 metra frá meðalstórstraumsfjörumörkum. Óheimilt er að leiða skólps þannig að frárennslisop opnist til hafna. Hreinsun á fráveituvatni skal vera í samræmi við lög nr. 798/1999 um fráveitur og skólps.

Fjallað er sérstaklega um kröfur um fráveitu frá lóð Hrauns 1 í starfsleyfi Alcoa Fjarðaráls.

Á lóð Hrauns 1 er tengivirki fyrir Fljótsdalslínur 3 og 4, sem eru báðar 220 kV. Helgunarsvæði raflína er sýnt á deiliskipulagsuppdrætti. Útreiknuð hámarksbreidd helgunarsvæðis er um 115 m í heild, þ.e. 57,5 m til hvorrar hliðar mælt frá miðlínu milli línanna. Innan helgunarsvæðis er óheimilt að reisa mannvirki og skógrækt er takmörkunum háð. Taka skal mið af helgunarsvæði raflína við allar framkvæmdir á svæðinu og hafa skal samráð við Landsnet ef talið er að framkvæmdir geti haft áhrif á raflínur.

Við hönnun hafnarsvæðisins skal tryggja að farvegir fyrir ofanvatn á svæðinu, eins og Hölknaækur geti tekið við ofanvatni af vatnasviði Mjóeyrarhafnar fyrir 100 ára flóð.

5.9 Hæð lands

Með tilliti til mögulegrar hækkunar sjávarborðs má hafnarsvæði ekki vera



læggra en 4 m y.s.

Lágmarks gólfhæð bygginga má ekki vera undir 4 m y.s.

Við Digranesveg 1 og 3 mega lóðir ekki vera hærri en 6 m y.s.

5.10 Framkvæmdir

Lóðarhafa er óheimilt að nota annað svæði en hina úthlutuðu lóð meðan á byggingarframkvæmdum stendur, nema gerður hafi verið sérstakur samningur þar um. Lóðarhafi skal gæta þess að ekki stafi hætta af framkvæmdum á lóð á meðan þær standa yfir, né heldur af byggingarefni, vegna foks, rykmengunar eða annars sem óþægindum og skemmdum getur valdið, umfram það sem óhjákvæmilegt má kalla.

Við framkvæmdir á hafnarsvæðinu skal þess gætt að farið sé að ákvæðum Hafnalaga nr. 61/2003 og laga nr. 132/1999 um vitamál. Þess sé gætt að ekki séu sett upp ljós eða önnur merki sem villt geta um fyrir sjófarendum.

Haft verði samráð við Vegagerðina áður en leiðarmerkjum er breytt eða ný sett upp og þau ekki tekin í notkun fyrr en eftir úttekt Vegagerðarinnar.

5.11 Úrgangur og sorpgeymslur

Sorpgeymslur skulu vera í samræmi við þá starfsemi sem fram fer á viðkomandi lóð og fylgja ákvæðum byggingarreglugerðar og þeirra laga og reglugerða annarra sem við eiga.

Sorpgeymslur skulu taka mið af rýmisþörf vegna flokkunar sorps. Ganga skal á snyrtilegan hátt frá sorpgeymslum og sorpgerðum. Ekki er heimilt að safna úrgangi eða efni saman í óvarðar hrúgur innan lóða og koma skal í veg fyrir fok af lóðum.

5.12 Mengunarvarnir

Mengunarvarnir skulu vera í samræmi við starfsleyfi, gildandi byggingarreglugerð og önnur lög og reglugerðir sem taka á mengunarvörnum og hollustuháttum tengdum atvinnustarfsemi.

Þar sem við á skal gera ráð fyrir fullkomnum mengunarvörnum s.s. olíu-, sand- og fituskiljum, loftræstingu og öðrum vörnum í samræmi við starfsemi

sem fyrirhuguð er eða vænta má að verði á lóð.

5.13 Minjar

Finnist minjar eða merki um minjar á framkvæmdatíma skal stöðva framkvæmdir samstundis og tilkynna Minjastofnun um fundinn sbr. lög um menningarminjar nr. 80/2012.

5.14 Landmótun

Við uppbyggingu nýs hafnarsvæðis á Digranesi, þarf að byrja á því að móta og lækka landið sbr. kafla 2.1.2 um landslag og jarðfræði og lýsingu á uppbyggingu hafnarinnar og landmótun í kafla 3.4. Í þessu sambandi þarf einnig að tryggja örugga meðferð ofanvatns sbr. kafla 2.1.3 um vatnafar og 3.5 um meðferð ofanvatns.

Áður en hafist er handa við landmótun á Digranesi, verði úbúin áætlun um efnistöku og sótt um framkvæmdaleyfi skv. reglugerð nr. 772/2012. Þar verði m.a. gerð grein fyrir áfangaskiptingu við uppbyggingu svæðisins, tímaramma, notkun á jarðefnum og steinefnum sem til falla, efnismagni sem flutt verður til á hafnarsvæðinu, landmótun, nánari hæðarsetningum, skeringum, fláum og frágangi á framkvæmdatíma og að framkvæmdatíma loknum, m.a. m.t.t. veghelgunarsvæðis Norðfjarðarvegar og mögulegs hruns úr bergvegg, sbr. einnig reglugerð um framkvæmdaleyfi. Í efnistökuáætlun komi einnig fram hvernig tilhögun um meðferð ofanvatns verði háttað á nýju hafnarsvæði á meðan á framkvæmdum stendur og í lokin, svo og staðsetning girðingar fyrir ofan skeringu.

Við gerð efnistökuáætlana hafi hafnarstjórn m.a. samráð við Vegagerðina um þær leiðir sem farnar verða við útfærslu á fláa og frágang frá veghelgunarsvæði að hafnarsvæðinu.

Uppgröft s.s. steinefni og jarðveg skal nýta á markvissan hátt til uppbyggingar og frágangs, innan svæðis sem utan.

Útfærsla nýrra lóða við Digranesveg 1 og 3 er sýnd á deiliskipulagsuppdraetti. Notkun lóðanna er háð lækkun lands niður í nýtanlega landhæð sem skal vera á bilinu 4 - 6 m h.y.s. Endanlegur flái í skeringum og landhæð verður ákveðinn á hönnunarstigi.



5.15 Skilmálatafla

Lóð	Lýsing	Bygg. ár	Stærð lóðar m ²	Birt stærð m ²	Hámarks nýtingarhlutfall	Hámarks byggingarmagn m ²	Annað
Hraun 1	Álver	2007-2015	880.000	4.911,6	0,3	264.000	Lóðarhafi skal á eigin kostnað láta í té og reka allar stoðveitur á lóð í samræmi við viðeigandi lög og reglugerðir, þar með talið vegi, vatnsæðar, fráveitulagnir og hreinsivirki, svo og raflagnir og önnur sambærileg mannvirki sem nauðsynleg eru vegna starfsemi hans á lóðinni. Sama á við um útrásir fráveitu í sjó fram og inntak fyrir sjódælingu, þó utan lóðar séu.
Hraun 2		2007	5.974	1.082,7	0,5	2.987	
Hraun 3		2008	13.722	1.622,0	0,5	6.861	
Hraun 4		2008	5.144	1.258,6	0,5	2.572	
Hraun 5		2005-2008	18.475	8.454,0	0,5	9.238	
Hraun 6			6.822		0,5	3.411	
Hraun 7			10.351		0,5	5.176	
Hraun 7a	Spennistöð	2008	97,5	9,0	0,5	49	
Hraun 7b	Spennistöð		70		0,5	35	
Hraun 8			3.416		0,5	1.708	
Hraun 9			7.951		0,2	1.590	
Hraun 10		2010	11.000	2.632,0	0,5	5.500	
Hraun 11	Vakthús	2003	500	18,7	0,5	250	
Hraun 12			19.928		0,5	9.964	
Hraun 13	Spennistöð	2022	214	71,3	0,5	107	
Hraun 14			16.358		0,5	8.179	
Hraun 15	Spennistöð		120		0,5	60	
Hraun 17	Hreinsivirki		579		0,5	290	
Sómastaðir 3	Safnhús	1875	8.928	55,1			Bygging er friðuð sbr. lög um menningarminjar nr. 80/2012.
Sómastaðir 3	Landvörður	2017	8.928	11,6			
Digranesvegur 1			9.940		0,5	4.970	Hæð lands skal ekki vera lægri en 4,0 m y.s. og að hámarki 6,0 m y.s.
Digranesvegur 3			9.000		0,5	4.500	Hæð lands skal ekki vera lægri en 4,0 m y.s. og að hámarki 6,0 m y.s.



6 Umhverfismatsskýrsla

6.1 Inngangur

Í samræmi við 12. gr. skipulagslaga nr. 123/2010 og gr. 5.4. í skipulagsreglugerð nr. 90/2013 er hér gerð grein fyrir áhrifum deiliskipulagsins á umhverfið.

Uppbygging 2. áfanga Mjóeyrarhafnar fellur undir lið 10.09 í 1. viðauka laga um umhverfismat áætlana og framkvæmda, nr. 111/2021, um viðskiptahafnir, skipgengar vatnaleiðir og innhafnir og viðlegubryggjur til lestunar og löndunar utan hafna (aðrar en ferjulægi) fyrir skip stærri en 1.350 tonn. Framkvæmdir skv. þessum lið eru ávallt háðar umhverfismati.

Framkvæmdir við 2. áfanga stækkunar Mjóeyrarhafnar, eins og þeim er lýst hér að framan í kafla 3, sbr. einnig mynd 3.1, falla undir tölulið 13.01 í lögum um umhverfismat áætlana og framkvæmda, nr. 111/2021. Sá liður tekur til allra breytinga eða viðbóta við framkvæmdir sem tilgreindar eru í flokki A, þegar breytingin eða viðbótin sjálf fer yfir þau viðmið sem flokkur A setur. Fjarðabyggðarhafnir vinna því að umhverfismati fyrir þennan 2. áfanga sbr. framangreind lög og var matsáætlun kynnt á vef Skipulagsstofnunar þann 25. apríl 2022.

Álit Skipulagsstofnunar vegna stækkunar 2. áfanga Mjóeyrarhafnar sbr. lög nr. 111/2021 um umhverfismat framkvæmda og áætlana, liggur fyrir, dags. 4. nóvember 2022. Skipulagsstofnun telur í álitu sínu að umhverfismatsskýrslan dags. 28. júlí 2022, uppfylli skilyrði laganna. Stofnunin telji ámælisvert að framkvæmdir við 2. áfanga stækkunarinnar hafi hafist og séu langt komnar án undangengis mats á umhverfisáhrifum og geri sú staðreynd það að verkum að umhverfisáhrif séu í mörgum tilfellum þegar komin fram en óljóst sé um umfang þeirra, m.a. á lífríki sjávarbotns og sjávar almennt sem og á lífríki fjöru. Stofnunin leggst ekki gegn framkvæmdinni, en bendir frekar á umhverfisáhrif sem skoða þurfi við frekari stækkun Mjóeyrarhafnar og framkvæmdaleyfisgerð.

6.2 Helstu breytingar frá fyrra deiliskipulagi

Helstu breytingar í þessu nýja deiliskipulagi, frá eldra deiliskipulagi, eru eftirfarandi (sjá einnig kafla 1.4):

- ▶ Skilmálar eru uppfærðir þar sem skerpa þarf á þeim.
- ▶ Hafnarkantur Mjóeyrarbryggju er lengdur með samfelldum stálþilskanti 600 m til vesturs frá því sem nú er og fyllt upp að honum með landfyllingu. Framan við stálþilið verður púði til stuðnings.
- ▶ Athafnasvæði hafnarinnar og deiliskipulagsmörk eru stækkuð til vesturs.
- ▶ Tvær nýjar lóðir eru skilgreindar á nýju athafnasvæði til vesturs fyrir hafnsækna starfsemi.
- ▶ Gert er ráð fyrir umfangsmikilli lækkun lands og landmótun á þessu vestara athafnasvæði til að tryggja hagkvæma nýtingu þessa athafnasvæðis og góða tengingu við hafnarkanta, þar sem erfitt getur verið fyrir hafnsækna starfsemi að athafna sig í miklum halla.
- ▶ Mikil áhersla er lögð á að hanna hafnarsvæðið þannig að efni sem fyrir er verði nýtt á sem hagkvæmastan hátt við uppbyggingu mannvirkja s.s. gatna og landfyllinga.
- ▶ Grjótnáma til hafnargerðar á eldra deiliskipulagi er felld út, þar sem lækkun landsins snýst um landmótun vegna uppbyggingar hentugra lóða fyrir hafnarstarfsemina.
- ▶ Færð er inn grjótvörn fyrir viðlegu hafsögubáts vestan við hafnarkanta Mjóeyrarbryggju.
- ▶ Á deiliskipulagsuppdraetti eru að auki gerðar minniháttar lagfæringar á byggingarreitum, lóðamörkum og byggingar á svæðinu færðar inn auk helstu annarra innviða.

6.3 Forsendur

Uppbygging Mjóeyrarhafnar að Hrauni í Reyðarfirði hófst árið 2005 samhliða uppbyggingu álvers Alcoa. Fjarðabyggðarhafnir byggja nú upp 2. áfanga



Mjóeyrarhafnar, en sjá má afmörkun hans á mynd 3.3. Á undanförunum árum hafa komið fram margvíslegar hugmyndir um plássfreka iðnaðar- og hafnarstarfsemi sem gæti notið góðs af sterkum orku- og samgönguinnviðum á þessu svæði. Það er sveitarfélaginu því mjög mikilvægt að eiga nægar lóðir til að geta gripið tækifæri fyrir uppbyggingu hafnsækinnar starfsemi í Fjarðabyggð.

Í Svæðisskipulagi Austurlands 2022-2044 er markmið um að höfnin styrkist sem ein aðal flutningahöfn landins og þar verði einnig helsta vaxtarsvæði landshlutans fyrir hafnsækna starfsemi.

Í Aðalskipulagi Fjarðabyggðar 2020-2040 er sett stefna um að Mjóeyrarhöfn gegni því hlutverki að vera aðal flutningahöfn á Austurlandi og miðstöð þjónustu tengdri flutningum á sjó og landi. Einnig er sett stefna um að þar rúmist starfsemi sem tengist nálægum innviðum og starfsemi. Til að framfylgja stefnunni í deiliskipulagi er einnig afmarkað nýtt hafnarsvæði H-302 Mjóeyrarhöfn eystri sem er 43,7 ha, sbr. mynd 3.3. Með afmörkun aðalskipulagsreitsins er leitast við að skapa svigrúm fyrir vöxt í hafnarstarfsemi auk rýmis fyrir áðurnefnd tækifæri, t.d. í flutningastarfsemi, fiskeldi og fleiri greinum. Deiliskipulag Mjóeyrarhafnar er í samræmi við stefnu Aðalskipulags Fjarðabyggðar 2020-2040.

Ekki eru taldir aðrir raunhæfir staðarvalskostir fyrir athafnasvæði af þessu tagi, í nánnum tengslum við afkastamikla innviði sem þjóna álverinu og þeim hluta Mjóeyrarhafnar sem þegar er risinn, sbr. umfjöllun í umhverfismats- og fosenduskýrslu Aðalskipulags Fjarðabyggðar 2020-2040.

6.4 Nálgun

Hér á eftir er gerð grein fyrir þeim umhverfisþáttum sem búast má við að framkvæmdir skv. áætluninni hafi áhrif á. Teknar eru til mats þær breytingar sem felast í stefnu deiliskipulagsins.

Áhrifaþættir sem taldir eru geta haft í för með sér veruleg umhverfisáhrif eru:

- ▶ Stækkun deiliskipulagssvæðis til vesturs og landmótun.
- ▶ Lenging viðlegukants.

- ▶ Færsla steinefna til uppbyggingar.
- ▶ Aukið athafnarými og umfangsmeiri starfsemi á hafnarsvæðinu.

Hér er yfirlit yfir helstu umhverfisþætti sem verða metnir og líklegt er talið að hafi orðið og / eða geti orðið fyrir áhrifum vegna deiliskipulagsins:

- ▶ Landslag og ásýnd.
- ▶ Jarðmyndanir og nýting jarðefna.
- ▶ Gróðurfar.
- ▶ Fuglar.
- ▶ Strandgerð og lífríki fjöru.
- ▶ Lífríki á sjávarbotni.
- ▶ Straumar og öldufar.
- ▶ Menningarminjar.
- ▶ Hagrænir og félagslegir þættir.
- ▶ Heilsa og öryggi.

Við matið er beitt eftirfarandi einkunnagjöf við mat á áhrifum á einstaka umhverfisþætti, sbr. töflu 1:

Tafla 1. Vægi umhverfisáhrifa

++	Líkur á verulega jákvæðum áhrifum
+	Líkur á jákvæðum áhrifum
0	Engin eða lítil áhrif
-	Líkur á neikvæðum áhrifum
--	Líkur á verulega neikvæðum áhrifum
+/-	Áhrif líkleg til að vera hlutlaus eða að jákvæð áhrif vegi neikvæð upp. Geta verið háð óvissu.



Í umhverfismats- og forsenduskýrslu Aðalskipulags Fjarðabyggðar 2020-2040 eru metin áhrif af stækkun Mjóeyrarhafnar á eftirtalda umhverfispætti:

- ▶ Landkostir.
- ▶ Landslag.
- ▶ Samfélag og byggðafesta.
- ▶ Menningarminjar.

Í umhverfismati deiliskipulagsins er mat lagt á fleiri umhverfispætti sem taldir eru eiga við.

Við mat á áhrifum er litið til viðmiða úr stefnu stjórnvalda og lögum sem varða þessa umhverfispætti, sem sjá má í töflu 2.

Tafla 2. Umhverfispættir og viðmið við mat á áhrifum deiliskipulagsins.

Umhverfispættir	Viðmið
Strandgerð, lífríki fjöru og lífríki sjávarbotns	<ul style="list-style-type: none"> ▶ Lög um náttúruvernd nr. 60/2013. ▶ Líffræðileg fjölbreytni: Stefnumótun Íslands um framkvæmd Samnings um líffræðilega fjölbreytni. ▶ Stefna íslenskra stjórnvalda um Hafið. ▶ Lög um lax- og silungsveiði nr. 61/2006 ▶ Lög um Hafrannsóknastofnun nr. 112/2015 ▶ Lög um stjórn vatnamála nr. 36/2011.
Gróðurfar og fuglar	<ul style="list-style-type: none"> ▶ Náttúruminjaskrá, 7. útgáfa, 1996, með síðari viðbótum. ▶ Náttúruverndaráætlun 2009-2013. ▶ Velferð til framtíðar: Sjálfbær þróun í íslensku samfélagi, stefnumörkun til 2020. ▶ Líffræðileg fjölbreytni: Stefnumótun Íslands um framkvæmd Samnings um líffræðilega fjölbreytni.

Hagrænir og félagslegir þættir, heilsa og öryggi.	<ul style="list-style-type: none"> ▶ Velferð til framtíðar: Sjálfbær þróun í íslensku samfélagi, stefnumörkun til 2020. ▶ Aðalskipulag Fjarðabyggðar 2020-2040. ▶ Vegalög nr. 80/2007. ▶ Lög um stjórn vatnamála nr. 36/2011.
Náttúru- og menningarminjar og jarðmyndanir og nýting jarðefna	<ul style="list-style-type: none"> ▶ Náttúruminjaskrá, 7. Útgáfa, 1996, með síðari viðbótum. ▶ Velferð til framtíðar: Sjálfbær þróun í íslensku samfélagi, stefnumörkun til 2020. ▶ Lög um náttúruvernd nr. 60/2013: Við hönnun mannvirkja skal þess gætt að þau falli sem best að svipmóti lands. ▶ Evrópski landslagssáttmálinn. ▶ Tillögur Skipulagsstofnunar að nýjum viðauka við landsskipulagsstefnu. ▶ Lög um menningarminjar nr. 80/2012.
Landslag og ásýnd, straumar og öldufar	<ul style="list-style-type: none"> ▶ Landsskipulagsstefna 2015 - 2026. Skipulagsstofnun, september 2016, ▶ Tillaga Skipulagsstofnunar: Viðauki við Landsskipulagsstefnu 2015-2026, Febrúar 2021. ▶ Lög nr. 119/2012 um Samgöngustofu.



6.5 Mat á áhrifum

6.5.1 Landslag og ásynd

Umhverfi Mjóeyrarhafnar er orðið manngert með þeirri uppbyggingu sem hefur átt sér stað vegna 1. og 2. áfanga.

Svæðið sem stækkun deiliskipulagssvæðisins til vesturs nær yfir er að hluta til raskað, en á svæðinu var áður efnistökusvæði. Notkun lóðanna sem athafnasvæðis er háð lækkun lands niður í nýtanlega landhæð hafnarsvæðis. Þessi landmótun er talin geta haft neikvæð áhrif á landslag og ásynd en umfang áhrifanna fer eftir tilhögun landmótunar og frágangi. Til að milda neikvæð áhrif á landslag og ásynd eru settir skilmálar um að við litaval skuli leitast við að láta byggingar falla sem best að umhverfi sínu og draga úr sjónrænum áhrifum þeirra. Sett er í skilmála kvöð um að áður en farið er í landmótun þurfi að gera efnistökuáætlun, sérstaklega m.t.t. frágangs vegna skeringar til lækkunar lands.

Talið er að heildaráhrif þeirra breytinga sem deiliskipulagið felur í sér á landslag séu að mestu leyti þegar komin fram með þeirri uppbyggingu sem þar hefur átt sér stað. Ásýndaráhrif fyrir þá sem eiga leið um suðurströnd Reyðarfjarðar kunna að vera einhver þar sem um meira manngert umhverfi er að ræða, en þau eru á sama hátt að mestu þegar komin fram.

Áhrif vegna deiliskipulagsins á landslag og ásynd eru talin neikvæð en þau eru metin óveruleg.

Vægisæinkunn	- Líkur á óverulegum neikvæðum áhrifum
--------------	--

6.5.2 Jarðmyndanir og nýting jarðefna

Stækkun deiliskipulagssvæðisins til vesturs og notkun nýrra lóða þar, er háð landmótun og lækkun lands. Áhersla er lögð á hagkvæma nýtingu jarðefna innan skipulagssvæðisins. Það er talið jákvætt að efni sem mun falla til við landmótun verði nýtt til uppbyggingar landfyllingar innan svæðisins. Sett er í skilmálum kvöð um, að áður en farið er í landmótun þurfi að gera efnistökuáætlun, sérstaklega m.t.t. frágangs vegna lækkunar lands. Jarðmyndanir eru á engan hátt sérstæðar og jarð- og berggrunnur, svipaður og almennt getur talist á Íslandi, sbr. kafla 2.1.2. *Áhrif á jarðmyndanir og*

nýtingu jarðefna eru metin jákvæð.

Vægisæinkunn	+ Líkur á jákvæðum áhrifum
--------------	----------------------------

6.5.3 Gróðurfar

Stækkun deiliskipulagssvæðisins til vesturs felur í sér að gróðurþekja verði fjarlægð. Hluti svæðisins er nú þegar raskaður, þar sem var áður efnistökusvæði. Skv. fyrirliggjandi upplýsingum eru engar plöntur af valista Náttúrufræðistofnunar á svæðinu og á svæðinu eru ekki vistkerfi sem njóta sérstakrar verndar skv. 61. gr. náttúruverndarlaga nr. 60/2013, sbr. kortasjá Náttúrufræðistofnunar. *Áhrifin því talin neikvæð en þau eru metin óveruleg.*

Vægisæinkunn	- Líkur á óverulegum neikvæðum áhrifum
--------------	--

6.5.4 Fuglalíf

Samkvæmt kafla 2.1.7 teljast fuglar á svæðinu til hefðbundinna fuglategunda á strandsvæðum. Ekki er vitað til þess að á hafnarsvæði Mjóeyrarhafnar séu sjaldgæfar tegundir eða mikilvægar varp- eða uppeldismiðstöðvar fugla og annarra dýra. Í hólmunum í landi Hólma, sem eru í um 4 km fjarlægð frá hafnarmannvirkjum, er þljóðlega mikilvægt fuglasvæði sem hefur fengið þá skilgreiningu vegna lundavarp.

Ekki er talið að framkvæmdir og starfsemi á því svæði sem nýtt deiliskipulag nær til muni hafa áhrif á það svæði vegna fjarlægðar. *Áhrifin eru því metin lítil eða engin.*

Vægisæinkunn	0 Engin eða lítil áhrif
--------------	-------------------------

6.5.5 Strandgerð og lífríki fjöru

Uppbygging Mjóeyrarhafnar með lengingu viðlegukants, sem þegar hefur átt sér stað hefur orðið til þess að strandsvæði hefur verið raskað og er orðið manngert. Ekki er talið að deiliskipulagið feli í sér röskun á einstöku strandsvæði eða fjörufríki. *Deiliskipulagið er talið hafa óveruleg neikvæð áhrif á strandgerð eða fjörufríki.*

Vægisæinkunn	- Líkur á óverulegum neikvæðum áhrifum
--------------	--



6.5.6 Lífríki á sjávarbotni

Lenging viðlegukants felur í sér rask á svæði sem er þegar orðið manngert og raskað. Ekki er talið að deiliskipulag Mjóeyrarhafnar feli í sér röskun á einstöku lífríki á sjávarbotni og er því talin hafa óveruleg neikvæð áhrif á lífríki á sjávarbotni.

Vægisæinkunn	- Líkur á óverulegum neikvæðum áhrifum
--------------	--

6.5.7 Straumar og öldufar

Á grunni fyrirbyggjandi upplýsinga í kafla 2.1.8 er ekki talið að deiliskipulagið hafi áhrif á strauma og öldufar.

Vægisæinkunn	0 Engin eða lítil áhrif
--------------	-------------------------

6.5.8 Menningarminjar

Alls voru skráðar 41 minjar innan deiliskipulagssvæðisins. Þar af voru 19 minjar enn til staðar og voru þær mældar upp og skráðar en 22 minjar voru horfnar. Flestar minjarnar geta talist hefðbundnar 19.-20. aldar menjar um búskap sem byggðist einnig á sjósókn. Þó voru einnig leifar um veru herliðs í seinni heimsstyrjöldinni.

Á vesturhluta deiliskipulagssvæðisins (í heimatúni Framness) eru 12 skráðar minjar. Allar minjar sem enn eru til staðar innan framkvæmdasvæðis á vesturhluta hafnarinnar eru metnar í mikilli hættu vegna fyrirhugaðra framkvæmda á hafnarsvæðinu. Deiliskipulagið er talið hafa talsvert neikvæð áhrif á menningarminjar. Settir eru skilmálar sem kveða á um að ef finnist minjar eða merki um minjar á framkvæmdatíma skuli stöðva framkvæmdir samstundis og tilkynna Minjastofnun um fundinn sbr. lög um menningarminjar nr. 80/2010.

Vægisæinkunn	- Líkur á neikvæðum áhrifum
--------------	-----------------------------

6.5.9 Hagrænir og félagslegir þættir

Hafnir eru hluti af samgönguinnviðum, m.a. fyrir vöruflutninga en jafnframt vettvangur atvinnustarfsemi sem nýtir sér hafnaraðstöðuna.

Í Aðalskipulagi Fjarðabyggðar 2020-2040 er áréttuð stefna um að Mjóeyrarhöfn sé aðal flutningahöfn á Austurlandi. Núverandi hafnarsvæði vestan álversins er ekki fullnýtt en það er mikilvægt fyrir sveitarfélagið að geta boðið gott landrymi til langs tíma þegar fyrirtæki velja sér stað fyrir starfsemi sína. Mjóeyrarhöfn er miðsvæðis í sveitarfélaginu og miðsvæðis á Austfjörðum. Áhrif á samfélag eru metin veruleg og jákvæð.

Næsta búseta er í um 3 km fjarlægð frá framkvæmdasvæðinu og næsta þéttbýli er Reyðarfjörður sem er í um 3,5 km fjarlægð. Íbúar kunna að verða varir við framkvæmdir og aukna umferð á framkvæmdatíma en litlar líkur eru á því að það ónæði verði verulegt.

Áhrif á hagræna og félagslega þætti eru metin jákvæð og veruleg.

Vægisæinkunn	++ Líkur á verulegum jákvæðum áhrifum
--------------	---------------------------------------

6.5.10 Heilsa og öryggi

Notkun nýrra lóða á hafnarsvæðinu er háð lækun lands niður í nýtanlega landhæð þess með skeringu frá veghelgunarsvæði Norðfjarðarvegur niður í landhæð athafnasvæðisins í u.þ.b. 4-6 m h.y.s.

Settir eru skilmálar í deiliskipulagið og útbúin verður efnistökuáætlun sem lögð verður til grundvallar framkvæmdaleyfi fyrir efnisflutninga, þar sem fram mun koma nánari mótun fyrirhugaðs athafnasvæðis og áfangaskipting uppbyggingar. Þar komi m.a. fram hvernig tryggður verður öruggur frágangur á þessari skeringu í landið.

Einnig mun þurfa að tryggja öryggi vegfaranda um Norðfjarðarveg að mati Vegagerðarinnar með mön á veghelgunarsvæðinu. Mjóeyrarvegur liggur að höfninni, en við honum verður ekki hreyft né aðliggjandi svæði að veghelgunarsvæði hans. Deiliskipulagið er talið hafa engin eða lítil áhrif á heilsu og öryggi.

Vægisæinkunn	0 Engin eða lítil áhrif
--------------	-------------------------



6.6 Niðurstaða umhverfismats

Hér í þessari töflu eru dregin saman yfirlit yfir mat á áhrifum deiliskipulagsins á skilgreinda umhverfisþætti:

Umhverfisþáttur	Vægis Einkunn
Landslag og ásjúnd	- Líkur á óverulegum neikvæðum áhrifum
Jarðmyndanir og nýting jarðefna	+ Líkur á jákvæðum áhrifum
Gróðurfar	- Líkur á óverulegum neikvæðum áhrifum
Fuglalíf	0 Engin eða lítil áhrif
Strandgerð og lífríki fjöru	- Líkur á óverulegum neikvæðum áhrifum
Lífríki á sjávarbotni	- Líkur á óverulegum neikvæðum áhrifum
Straumar og öldufar	0 Engin eða lítil áhrif
Menningarminjar	- Líkur á neikvæðum áhrifum
Hagrænir og félagslegir þættir	++ Líkur á verulegum jákvæðum áhrifum
Heilsa og öryggi	0 Engin eða lítil áhrif

Þeir þættir í nýju deiliskipulagi sem helst eru taldir valda áhrifum á umhverfi eru veruleg jákvæð áhrif á hagræna og félagslega þætti sem verða vegna aukins athafnarýmis í nálægð við hafnarinnviði. Áhrif landmótunar á landslag og ásjúnd eru metin neikvæð en óveruleg og áhrif á aðgengi að jarðefnum og möguleika til efnistöku eru jákvæð og óveruleg. Líkur eru taldar engar eða lítil áhrif á umferðaröryggi vegna landlækkunar í nálægð við stofnvegi.

Áhrif deiliskipulagsins á gróðurfar eru metin líkleg til að verða neikvæð, en óveruleg. Deiliskipulagið er talið hafa neikvæð áhrif á strandgerð og fjöru lífríki og lífríki á sjávarbotni, en þau eru metin óveruleg. Deiliskipulagið er talið hafa neikvæð og varanleg áhrif á menningarminjar. Til að draga úr neikvæðum sjónrænum áhrifum eru settir skilmálar um að við litaval skuli vera leitast við að láta byggingar falla sem best að umhverfi sínu. Þannig megi

draga úr áhrifum þeirra. Settir eru skilmálar um að gerð verði efnistökuáætlun. Fram kemur að unnið verði að því að tryggja engin eða lítil áhrif á heilsu og öryggi vegna lækkunar lands í næsta nágrenni við veghelgunarsvæði Norðfjarðarveggar í samráði við Vegagerðina.

Ekki er metið líklegt að deiliskipulagið hafi áhrif á fuglalíf, strauma og öldufar.